



# DUP

DOCUMENTO  
UNICO

PROGRAMMAZIONE

**2025/2027**



**COMUNE DI BRIONE**

Provincia DI BRESCIA

---



**DOCUMENTO UNICO DI  
PROGRAMMAZIONE  
2025 - 2027**

# SOMMARIO

<b>INTRODUZIONE .....</b>	<b>pag.</b>	<b>4</b>
<b>LA SEZIONE STRATEGICA (SES).....</b>	<b>pag.</b>	<b>10</b>
Analisi catastale del territorio .....	pag.	20
Analisi demografica .....	pag.	28
Analisi dei redditi.....	pag.	37
Personale dipendente .....	pag.	46
Patrimonio dell'Ente.....	pag.	49
<b>LA SEZIONE OPERATIVA (SEO) .....</b>	<b>pag.</b>	<b>60</b>
Le previsioni finanziarie 2025-2027 (GESTIONE DI COMPETENZA) .....	pag.	87
Piano delle alienazioni .....	pag.	108
Investimenti e opere pubbliche e programma triennale degli acquisti di beni e servizi.....	pag.	109

## INTRODUZIONE

Con la legge 5 maggio 2009, n. 42, ha preso il via un profondo processo di riforma degli ordinamenti contabili pubblici, diretto a rendere i bilanci delle amministrazioni pubbliche omogenei, confrontabili e aggregabili. La delega contenuta nell'articolo 2 di questa legge ha portato all'adozione del decreto legislativo 23 giugno 2011, n.118, integrato e modificato nel 2014 dal decreto legislativo n. 126 del 10 agosto 2014.

Il decreto legislativo è il frutto dei risultati della sperimentazione che ha interessato dal 1° gennaio 2012 oltre 400 enti e dell'attività di un gruppo di lavoro interistituzionale (Stato, ANCI, UPI, Regioni, Istat, Abi, Ordine dei dottori commercialisti).

La riforma, che ha interessato tutti gli enti territoriali e i loro enti strumentali, è entrata a regime il 1° gennaio 2015 e costituisce una tappa fondamentale nel percorso di risanamento della finanza pubblica favorendo il coordinamento della finanza pubblica, il consolidamento dei conti delle Amministrazioni pubbliche anche ai fini del rispetto delle regole comunitarie, le attività connesse alla revisione della spesa pubblica e alla determinazione dei fabbisogni e dei costi standard.

Il Documento Unico di Programmazione (DUP) costituisce il presupposto necessario di tutti gli altri documenti di programmazione ed è lo strumento che permette l'attività di guida strategica ed operativa degli enti locali, che consente di affrontare in modo permanente, sistemico e unitario le discontinuità ambientali e organizzative.

Il DUP diviene quindi lo strumento di collegamento tra il livello della programmazione strategica ed operativa e quello di programmazione esecutiva contenuto nel Piano Esecutivo di Gestione (PEG), capace di favorire il buon governo dell'amministrazione pubblica.

A tale proposito, va ricordato il Decreto del Ministero dell'Economia e delle Finanze del 18/05/2018 "Semplificazione del D.U.P. semplificato", che ha introdotto importanti novità per i comuni con popolazione fino a 5000 abitanti.

Il Decreto in argomento conferma la natura del D.U.P. quale strumento di guida e vincolo ai processi di redazione dei documenti contabili di previsione dell'Ente, strumento che deve individuare le principali scelte che caratterizzano l'azione dell'Amministrazione Comunale, ma, al contempo, concretizza l'obiettivo di semplificare ulteriormente il contenuto del D.U.P. dei piccoli enti. Rimane tuttavia, almeno per ora, irrisolta la questione degli aspetti temporali, in quanto viene comunque mantenuta la scadenza del 31 luglio che, per gli enti di piccole dimensioni, è fonte di notevoli

difficoltà per il reperimento di tutti i dati e degli atti di programmazione, in modo particolare per quanto il Programma Triennale delle Opere Pubbliche, il Programma Triennale di Forniture e Servizi, il Programma delle Alienazioni, il Piano Triennale di Razionalizzazione e Riqualificazione della Spesa, il Programma Triennale di Fabbisogno di personale, documenti che, peraltro, in forza del Decreto n. 14 del 16 gennaio 2018 del Ministero delle Infrastrutture e dei Trasporti, che ne ha modificato modalità e termini di pubblicazione, una volta inseriti nel D.U.P., non necessitano di ulteriori deliberazioni.

La nota di aggiornamento al Documento Unico di Programmazione (D.U.P.) viene redatta in formato pluriennale, come stabilito dalla normativa vigente. Nonostante ciò, è importante sottolineare che il termine del mandato amministrativo è previsto verso la metà dell'anno 2024. La presente nota di aggiornamento è stata in ogni caso strutturata e pianificata per coprire l'intero periodo di riferimento, garantendo così una programmazione efficace e coerente con gli obiettivi stabiliti e già in essere dell'amministrazione.

## ***La Programmazione di Bilancio***

La programmazione è il processo di analisi e valutazione che, comparando e ordinando coerentemente tra loro le politiche e i piani per il governo del territorio, consente di organizzare, in una dimensione temporale predefinita, le attività e le risorse necessarie per la realizzazione di fini sociali e la promozione dello sviluppo economico e civile delle comunità di riferimento.

Attraverso l'attività di programmazione, le amministrazioni concorrono al perseguimento degli obiettivi di finanza pubblica definiti in ambito nazionale, in coerenza con i principi fondamentali di coordinamento della finanza pubblica emanati in attuazione degli articoli 117, terzo comma, e 119, secondo comma, della Costituzione e ne condividono le conseguenti responsabilità.

Le Regioni individuano gli obiettivi generali della programmazione economico-sociale e della pianificazione territoriale e stabiliscono le forme e i modi della partecipazione degli enti locali all'elaborazione dei piani e dei programmi regionali.

I documenti nei quali si formalizza il processo di programmazione devono essere predisposti in modo tale da consentire ai portatori di interesse di:

- conoscere, relativamente a missioni e programmi di bilancio, i risultati che l'ente si propone di conseguire;
- valutare il grado di effettivo conseguimento dei risultati al momento della rendicontazione.

L'attendibilità, la congruità e la coerenza, interna ed esterna, dei documenti di programmazione è prova della affidabilità e credibilità dell'ente.

Nel rispetto del principio di comprensibilità, i documenti della programmazione esplicitano con chiarezza il collegamento tra:

- il quadro complessivo dei contenuti della programmazione;
- i portatori di interesse di riferimento;
- le risorse finanziarie, umane e strumentali disponibili;
- le correlate responsabilità di indirizzo, gestione e controllo.

I contenuti della programmazione, devono essere declinati in coerenza con:

- il programma di governo, che definisce le finalità e gli obiettivi di gestione perseguiti dall'ente anche attraverso il sistema di enti strumentali e società controllate e partecipate (il cd gruppo amministrazione pubblica);
- gli indirizzi di finanza pubblica definiti in ambito comunitario e nazionale.

## **Guida alla lettura**

La Relazione previsionale e programmatica prevista dall'art. 170 del TUEL (Testo unico degli Enti locali) è sostituita, quale allegato al bilancio di previsione, dal DUP – Documento unico di programmazione, "*strumento che permette l'attività di guida strategica ed operativa degli enti locali e consente di fronteggiare in modo permanente, sistemico e unitario le discontinuità ambientali e organizzative*".

Il DUP è articolato in due sezioni: la sezione strategica (SeS) e la sezione operativa (SeO).

## **La Sezione Strategica (SeS)**

Individua gli indirizzi strategici dell'Ente, ossia le principali scelte che caratterizzano il programma dell'Amministrazione, da realizzare nel corso del mandato amministrativo, in coerenza con il quadro normativo di riferimento, nonché con le linee di indirizzo della programmazione regionale, compatibilmente con i vincoli di finanza pubblica.

Tra i contenuti della sezione, si sottolineano in particolare i seguenti ambiti:

- analisi delle condizioni esterne: considera gli indirizzi contenuti nei documenti di programmazione e regionali, nonché le condizioni e prospettive socio-economiche del territorio dell'Ente;

- analisi delle condizioni interne: evoluzione della situazione finanziaria ed economico-patrimoniale dell'ente, analisi degli impegni già assunti e investimenti in corso di realizzazione, quadro delle risorse umane disponibili, organizzazione e modalità di gestione dei servizi, situazione economica e finanziaria degli organismi partecipati.

Infine, nella SeS sono indicati gli strumenti attraverso i quali l'Ente intende rendicontare il proprio operato nel corso del mandato in maniera sistematica e trasparente, per informare i cittadini del livello di realizzazione dei programmi, di raggiungimento degli obiettivi e delle collegate aree di responsabilità politica o amministrativa.

### **Gli obiettivi di Governo**

Gli obiettivi strategici dell'Ente dipendono molto dal margine di manovra concesso dall'Autorità Centrale. L'analisi delle condizioni esterne parte quindi da una valutazione di massima sul contenuto degli obiettivi del Governo per il medesimo intervallo, anche se solo presenti al Parlamento e non ancora tradotti in legge. Si tratta di analizzare e valutare l'impatto degli indirizzi presenti nella decisione di finanza pubblica (è il documento governativo paragonabile alla Sezione Strategica del DUP) sulla possibilità di manovra dell'Ente Locale.

Allo stesso tempo, vanno prese in considerazione, laddove disponibili, le direttive per l'intera finanza pubblica richiamate nella Legge di Stabilità (documento paragonabile alla Sezione Operativa del DUP), oltre che gli aspetti quantitativi e finanziari riportati nel bilancio dello Stato (paragonabile, per funzionalità e scopo, al bilancio triennale di un Ente Locale).

## **La Sezione Operativa (SeO)**

La SeO contiene la programmazione operativa dell'ente con un orizzonte temporale corrispondente al bilancio di previsione (triennio 2025/2027) ed è strutturata in due parti.

**Parte 1:** sono illustrati, per ogni singola missione e coerentemente agli indirizzi strategici contenuti nella SeS, i programmi operativi che l'ente intende realizzare nel triennio 2025/2027, sia con riferimento all'Ente che al gruppo amministrazione pubblica. Si ricorda che i programmi non possono essere liberamente scelti dall'Ente, bensì devono corrispondere all'elencazione tassativa contenuta nello schema di bilancio di previsione. Per ogni programma sono individuati gli obiettivi operativi annuali da raggiungere nel corso del triennio 2025/2027, che discendono dagli obiettivi strategici indicati nella precedente SeS. Gli ulteriori contenuti minimali della SeO possono essere riassunti nei punti seguenti:

- valutazione dei mezzi finanziari e delle fonti di finanziamento, in cui sono indicate anche le politiche tributarie e tariffarie, nonché gli indirizzi in materia di ricorso all'indebitamento;
- fabbisogno di risorse finanziarie ed evoluzione degli stanziamenti di spesa per programma;
- gli investimenti previsti per il triennio; gli equilibri di bilancio; indirizzi agli organismi partecipati.

**Parte 2:** contiene la programmazione in materia di personale, lavori pubblici e patrimonio. In questa parte sono collocati:

- la programmazione delle risorse finanziarie da destinare al fabbisogno di personale al fine di soddisfare le esigenze di funzionalità e di ottimizzazione delle risorse per il miglior funzionamento dei servizi, compatibilmente con le disponibilità finanziarie e i vincoli di finanza pubblica;
- il programma triennale delle opere pubbliche 2025/2027 e l'elenco annuale 2025;
- il piano delle alienazioni e valorizzazioni immobiliari.

# **SEZIONE STRATEGICA (SES)**

## **Composizione del Consiglio Comunale**

---

<b>MONTINI ANTONELLA</b>	Sindaco Lista: "Lista civica - insieme per Brione"
<b>SVANERA GENNY</b>	Vicesindaco Consigliere di Maggioranza del Consiglio Comunale Lista: "Lista civica - insieme per Brione"
<b>BOSETTI GABRIELE</b>	Consigliere di Maggioranza del Consiglio Comunale Lista: "Lista civica - insieme per Brione"
<b>CODENOTTI MARA</b>	Consigliere di Maggioranza del Consiglio Comunale Lista: "Lista civica - insieme per Brione"
<b>GARAU LUISA</b>	Consigliere di Maggioranza del Consiglio Comunale Lista: "Lista civica - insieme per Brione"
<b>NICOLINI SOFIA</b>	Consigliere di Maggioranza del Consiglio Comunale Lista: "Lista civica - insieme per Brione"
<b>PELI SERENELLA</b>	Consigliere di Maggioranza del Consiglio Comunale Lista: "Lista civica - insieme per Brione"
<b>SVANERA ALBERTO</b>	Consigliere di Maggioranza del Consiglio Comunale Lista: "Lista civica - insieme per Brione"
<b>CASTELLETTI ANDREA</b>	Consigliere di Minoranza del Consiglio Comunale Lista: "Brione futuro"
<b>QUARENA FILIPPO</b>	Consigliere di Minoranza del Consiglio Comunale Lista: "Brione futuro"
<b>TURRA NICOLA</b>	Consigliere di Minoranza del Consiglio Comunale Lista: "Brione futuro"

---

## **Composizione della Giunta Comunale**

---

**MONTINI ANTONELLA**

Sindaco

Lista: "Lista civica - insieme per Brione"

---

**SVANERA GENNY**

Vicesindaco

Assessore della Giunta Comunale

Lista: "Lista civica - insieme per Brione"

---

**CODENOTTI MARA**

Assessore Giunta Comunale

Lista: "Lista civica - insieme per Brione"

## ***Linee Programmatiche di Mandato***

L'attività di pianificazione di ciascun Ente parte da lontano e trae la sua origine con la definizione delle linee programmatiche di mandato che hanno accompagnato l'insediamento dell'Amministrazione. In quel momento, la visione della realtà comunale delineata e proposta dalla compagine vincente alle ultime consultazioni elettorali amministrative si era già confrontata e misurata con le reali esigenze della collettività e dei suoi portatori d'interesse, oltre che con i precisi vincoli finanziari imposti dalla normativa vigente in materia.

Questa pianificazione, di ampio respiro, per tradursi in programmazione operativa e, quindi, di immediato impatto con l'attività dell'Ente, necessita di un aggiornamento costante, ogni anno, per adattarsi così alle mutate condizioni della società locale, ma deve anche essere riscritta e ripensata in un'ottica tale da consentire la trasformazione degli obiettivi di massima in atti concreti. La programmazione operativa, pertanto, trasforma le direttive di massima in scelte adattate alle esigenze del triennio.

Lo strumento per consentire l'attuazione di questo passaggio è il Documento Unico di Programmazione (DUP).

Con specifica delibera del Consiglio Comunale sono state approvate le Linee programmatiche relative alle azioni e ai progetti da realizzare nel corso del mandato amministrativo, in ottemperanza all'art. 46, comma 3, del D.Lgs 267/2000, ove è previsto che il Sindaco, sentita la Giunta, presenta al Consiglio Comunale le linee programmatiche relative alle azioni e ai progetti da realizzare nel corso del mandato.

Sulla base della richiamata normativa, il Sindaco ha curato la predisposizione del documento, ove sono riportati i contributi provenienti dal Sindaco medesimo e dai singoli assessori, in relazione alle azioni ed ai progetti di rispettiva competenza.

Sulla base delle linee programmatiche di mandato e degli indirizzi strategici, al termine del mandato, l'Amministrazione rende conto del proprio operato attraverso la relazione di fine mandato di cui all'art. 4, del decreto legislativo 6 settembre 2011, n. 149, al fine di certificare le iniziative intraprese, l'attività amministrativa e normativa e i risultati riferibili alla programmazione strategica e operativa dell'Ente e di bilancio durante il mandato.

Tutti i documenti di verifica saranno pubblicati sul sito internet del Comune, al fine di assicurarne la più ampia diffusione e conoscibilità.

## **LINEE PROGRAMMATICHE DEL MANDATO AMMINISTRATIVO 2024-2029**

Le linee programmatiche per il mandato amministrativo 2024-2029 del Comune di Brione sono state elaborate ai sensi dell'art. 46, comma 3 del D.Lgs 267/2000 tradotto nello Statuto del Comune di Brione all'art. 17, comma 1.

L'Amministrazione Comunale di Brione si propone di continuare con impegno e nuove energie il buon governo del nostro paese, attraverso il servizio disinteressato di persone che hanno a cuore BRIONE e si sono rese disponibili ad operare con onestà, efficienza e trasparenza.

Nostro principale intento sarà di mantenere i servizi essenziali alla persona per garantire la qualità della vita dei cittadini, proseguendo la collaborazione con le altre istituzioni (Comuni limitrofi, Comunità Montana ed enti sovraordinati) e cercando anche di cogliere nuove opportunità di miglioramento.

Altro punto fondamentale del programma sarà il consolidamento delle attività culturali avviate e la realizzazione di nuovi progetti che valorizzino le tradizioni storico-culturali e agricole-rurali, i prodotti locali e tutte le opportunità offerte dal territorio.

Il coinvolgimento dei giovani e la collaborazione con tutte le realtà che operano sul territorio continueranno ad essere al centro del nostro lavoro per rendere la comunità del paese sempre più vitale e aperta alla partecipazione, attenta alla persona, alla famiglia, agli anziani, all'educazione, al mondo del volontariato e all'ambiente.

## **SETTORE SERVIZI ALLA PERSONA**

Attenzione all'età dell'infanzia: prosecuzione delle iniziative in collaborazione con le scuole e con la parrocchia e promozione di nuove attività anche in collaborazione con la biblioteca.

Attenzione al mondo giovanile : ideazione di progetti in grado di attrarre gli adolescenti e i giovani per renderli partecipi della vita sociale e civile (momenti ricreativi ed educativi, opportunità di espressione).

Assistenza agli anziani e strutture sanitarie: promozione di iniziative di informazione sul tema della salute e di aggregazione e socializzazione per tutti gli anziani del nostro paese e continuità nella collaborazione con CIVITAS, attraverso lo sportello di assistenza sociale presso il Comune, con le organizzazioni sindacali dei pensionati e con l'ambulanza soccorso Brione-Polaveno.

Continuare a garantire appositi servizi a persone disabili e in situazioni sociali difficili favorendo interventi preventivi e di supporto per i soggetti a rischio per aiutarli a superare le fragilità attraverso il servizio dell'assistenza sociale e dell'assistenza ad personam in nome del principio della solidarietà che ci vede tutti responsabili.

Collaborazione con la realtà parrocchiale e con le diverse associazioni presenti sul territorio (Gruppi dell'Arma, Associazioni venatorie, Avis, Soccorso Polaveno-Brione, Gruppo Polisportiva e Associazione "Amici di Pietro") offrendo loro sostegno e dialogo in quanto rappresentano un'importante modalità di aggregazione per realizzare finalità educative, sociali, sanitarie e ricreative.

Informazione e partecipazione: continueremo a migliorare gli strumenti informativi a disposizione per stimolare e facilitare la partecipazione responsabile dei cittadini alla vita della Comunità (incontri pubblici, Notiziario Comunale, potenziamento del sito internet ed altre modalità di comunicazione).

### **SETTORE TECNICO-AMMINISTRATIVO**

Mantenimento e valorizzazione delle strutture e dei servizi esistenti attraverso manutenzioni ordinarie e straordinarie da svolgere in modo tempestivo ed accurato, riqualificando le strade e gli spazi pubblici, realizzazione di nuove opere pubbliche e gestione dell'emergenza.

Urbanistica: revisione e corretta applicazione del PGT, cogliendo le occasioni di sviluppo che lo strumento fornisce con modalità che rispettino le nuove normative.

Attenzione e valorizzazione dell'ambiente: per la cura della nostra ricchezza paesaggistica continueremo a conciliare le esigenze di sviluppo dell'attuale territorio con l'evoluzione della cultura ecologica attraverso interventi migliorativi e attività di sensibilizzazione dei cittadini con nuovi progetti di educazione ambientale.

Protezione Civile e Sicurezza: continueremo la collaborazione con la Comunità Montana della Valle Trompia per attuare quanto previsto dalla convenzione già stipulata in merito al Piano di Protezione Civile. Collaboreremo attivamente con gli organismi e le autorità preposti alla gestione della pubblica sicurezza e dell'ordine pubblico. Promuoveremo iniziative e attività di prevenzione con il mondo scolastico e associativo per far crescere nelle nuove generazioni la cultura della sicurezza.

### **SETTORE CULTURALE, SPORTIVO e TURISTICO**

Favoriremo la diffusione della cultura in tutte le sue forme promuovendo iniziative di vario tipo (Sagra delle Mele, mostre, concerti, concorsi, dibattiti, promozione di libri).

Biblioteca Comunale: continueremo a sostenere le attività connesse al sistema bibliotecario della Valle Trompia per sensibilizzare i cittadini sull'importanza della lettura e sull'efficacia dei prestiti interbibliotecari (attività con le scuole; Gruppi di Lettura, di Scacchi e di Burraco; pomeriggi di "Giochi in Scatola", "Escape Room" e altre iniziative a tema).

Sosterremo le varie manifestazioni ludiche, ricreative e sportive che caratterizzano il paese, in collaborazione con tutte le realtà e le associazioni di volontariato e aggregazione del territorio.

Pubblica Istruzione: continueremo a collaborare con le Scuole di ogni grado attraverso il "Piano per il diritto allo studio" al fine di permettere il positivo funzionamento di ogni servizio connesso (lezioni, trasporto scolastico, assistenza sullo scuolabus, mensa) in quanto la scuola, come la famiglia, è uno dei luoghi prioritari della formazione dei nostri ragazzi nonché sorgente della vitalità della nostra comunità.

Turismo: è nostra intenzione lavorare per cogliere tutte le opportunità offerte dal territorio al fine di valorizzare le peculiarità agricole-rurali, culinarie e sentieristiche locali.

## ***PNRR - Piano Nazionale di Ripresa e Resilienza***

Il Piano Nazionale di Ripresa e Resilienza (PNRR) si inserisce all'interno del programma Next Generation EU (NGEU), il pacchetto da 750 miliardi di euro, costituito per circa la metà da sovvenzioni, concordato dall'Unione Europea in risposta alla crisi pandemica. La principale componente del programma NGEU è il Dispositivo per la Ripresa e Resilienza (Recovery and Resilience Facility, RRF), che ha una durata di sei anni, dal 2021 al 2026, e una dimensione totale di 672,5 miliardi di euro (312,5 sovvenzioni, i restanti 360 miliardi prestiti a tassi agevolati).

Italia Domani, il Piano di Ripresa e Resilienza presentato dall'Italia, prevede investimenti e un coerente pacchetto di riforme, a cui sono allocate risorse per 191,5 miliardi di euro finanziate attraverso il Dispositivo per la Ripresa e la Resilienza e per 30,6 miliardi attraverso il Fondo complementare istituito con il Decreto Legge n.59 del 6 maggio 2021 a valere sullo scostamento pluriennale di bilancio approvato nel Consiglio dei ministri del 15 aprile. Il totale dei fondi previsti ammonta a di 222,1 miliardi.

Il Piano si sviluppa intorno a tre assi strategici condivisi a livello europeo: digitalizzazione e innovazione, transizione ecologica, inclusione sociale. Si tratta di un intervento che intende riparare i danni economici e sociali della crisi pandemica, contribuire a risolvere le debolezze strutturali dell'economia italiana, e accompagnare il Paese su un percorso di transizione ecologica e ambientale. Il PNRR contribuirà in modo sostanziale a ridurre i divari territoriali, quelli generazionali e di genere.

Il Piano si sviluppa lungo sei missioni:

- Digitalizzazione, Innovazione, Competitività, Cultura
- Rivoluzione Verde e Transizione Ecologica
- Infrastrutture per una Mobilità Sostenibile
- Istruzione e Ricerca
- Inclusione e Coesione
- Salute

Il Piano prevede inoltre un ambizioso programma di riforme, per facilitare la fase di attuazione e più in generale contribuire alla modernizzazione del Paese e rendere il contesto economico più favorevole allo sviluppo dell'attività di impresa:

- Riforma della Pubblica Amministrazione per dare servizi migliori, favorire il reclutamento di giovani, investire nel capitale umano e aumentare il grado di digitalizzazione.
- Riforma della giustizia mira a ridurre la durata dei procedimenti giudiziari, soprattutto civili, e il forte peso degli arretrati.

- Interventi di semplificazione orizzontali al Piano, ad esempio in materia di concessione di permessi e autorizzazioni e appalti pubblici, per garantire la realizzazione e il massimo impatto degli investimenti.
- Riforme per promuovere la concorrenza come strumento di coesione sociale e crescita economica.

Il PNRR avrà un impatto significativo sulla crescita economica e della produttività.

La Circolare n.29 del 26 luglio 2022 fornisce indicazioni riguardo le modalità operative attraverso cui il Dipartimento della Ragioneria Generale dello Stato – Servizio Centrale per il PNRR procede ai trasferimenti delle risorse finanziarie allocate nei conti correnti NGEU aperti presso la tesoreria statale in favore delle Amministrazioni titolari delle misure e, laddove previsto, degli Organismi responsabili dell'attuazione dei singoli interventi.

La circolare riguarda esclusivamente la gestione delle risorse relative al PNRR giacenti nei conti correnti di tesoreria statale NGEU e non anche le rimanenti risorse destinate a finanziare interventi del PNRR ma allocate nel bilancio dello Stato che invece seguono le procedure ordinarie di gestione finanziaria e contabile attraverso i capitoli di bilancio/fondo sviluppo e coesione. Individua i soggetti coinvolti nel processo di gestione delle risorse finanziarie PNRR ovvero: il Servizio Centrale per il PNRR, le Amministrazioni centrali titolari delle misure e i Soggetti attuatori.

Le modalità di erogazione delle risorse finanziarie, ai sensi del Decreto del Ministro dell'economia e delle finanze 11 ottobre 2021, sono distinte in:

- Anticipazione iniziale, finalizzata a consentire l'avvio delle attività di realizzazione degli interventi ed erogata generalmente fino ad un massimo del 10 per cento dell'importo assegnato,
- Pagamenti intermedi, finalizzati a rimborsare le spese effettivamente sostenute e rendicontate, erogati fino al raggiungimento (compresa l'anticipazione erogata) del 90 per cento dell'importo della misura PNRR,
- Saldo, nella misura del 10 per cento dell'importo della misura PNRR, erogato sulla base della presentazione della richiesta di pagamento finale attestante la conclusione dell'intervento o la messa in opera della riforma, nonché il raggiungimento dei relativi Milestone e Target, in coerenza con le risultanze del sistema REGIS.

**Dati generali del Comune**

Codice Istat	103017030
Codice Belfiore	B184
Codice Ministero	1030150270
Ente	Comune di Brione
Provincia	BS
Codice Fiscale	00796050177
Rappresentante legale	Dott.ssa Antonella Montini
Segretario	Dott.ssa Alessandra Richiedei
Responsabile servizi finanziari	Dott. Alessio Conforti
Organo di revisione	Dott. Marco Paolini
Tesoriere	Banca Popolare di Sondrio
Superficie territoriale	689
Superficie agrario/forestale	620
Superficie improduttiva	69
Distanza dal Capoluogo	17
Totalmente montano	NO
Totale rete stradale km	0
Strade extraurbane km	0
Strade statali e autostrade km	0
Strade vicinali km	0

**Centri abitati nel territorio comunale**

Località	Altitudine	Popolazione	Famiglie	Abitazioni	Edifici
San Zenone (capoluogo)	614	427	183	202	187
Aquilini	594	177	85	95	66
Barche	617	37	13	25	22
Case sparse		26	15	15	13
Vesalla	813	18	10	22	27

fonte: Istat - Censimento 2011 - <http://dwcis.istat.it>

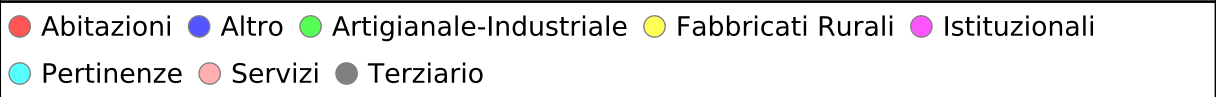
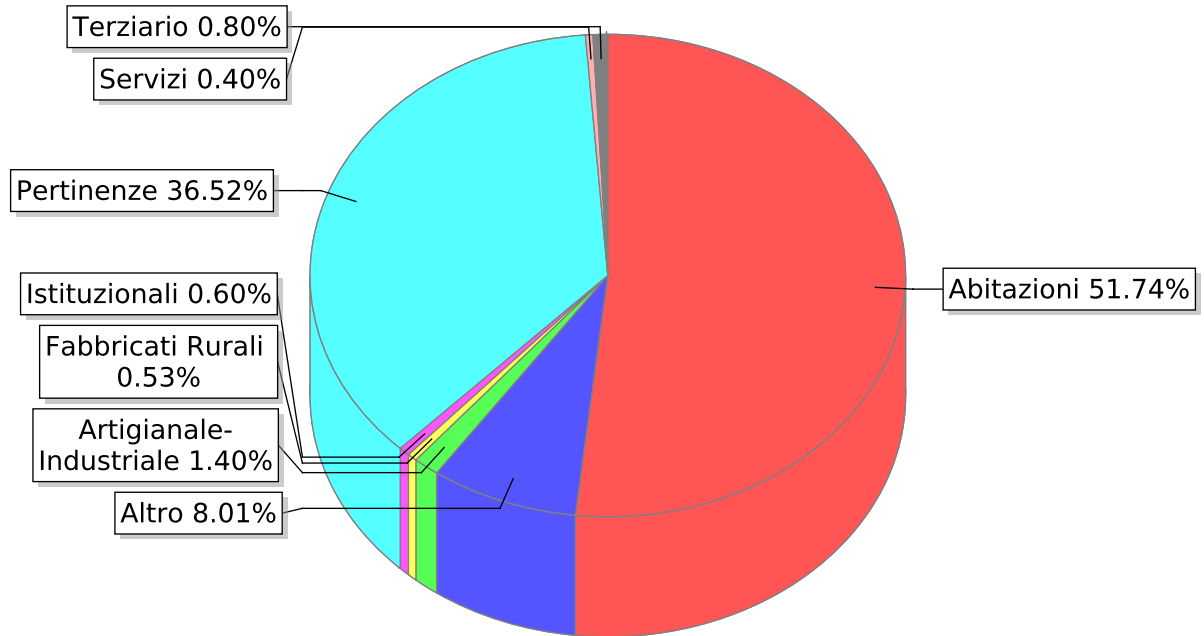
# **Analisi catastale del Territorio**

## **Tipologia dei fabbricati**

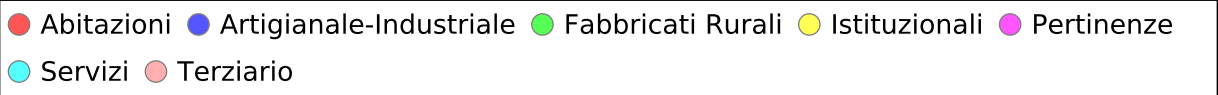
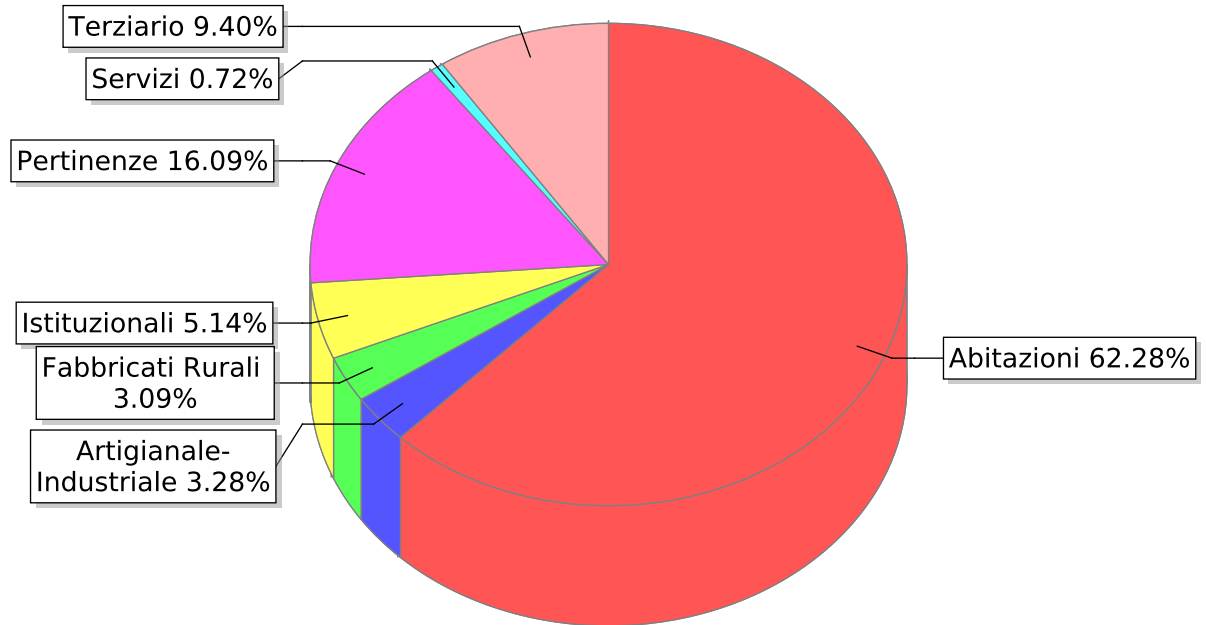
CATEGORIA	NUMERO	RENDITA TOTALE	QUOTA	QUOTA RENDITA
<i>Abitazioni</i>	775	161.862,781	51,74%	62,28%
<i>Pertinenze</i>	547	41.824,465	36,52%	16,09%
<i>Artigianale-Industriale</i>	21	8.511,88	1,41%	3,28%
<i>Terziario</i>	12	24.436,09	0,81%	9,40%
<i>Servizi</i>	6	1.859,24	0,41%	0,72%
<i>Istituzionali</i>	9	13.347,60	0,61%	5,14%
<i>Fabbricati Rurali</i>	8	8.036,16	0,54%	3,09%
<i>Altro</i>	120	0,00	8,02%	0,00%
<b>Totale</b>	<b>1498</b>	<b>259.878,216</b>	<b>100%</b>	<b>100%</b>

*Dati catastali aggiornati al: 15/04/2024*

## Quote dei fabbricati per tipologia



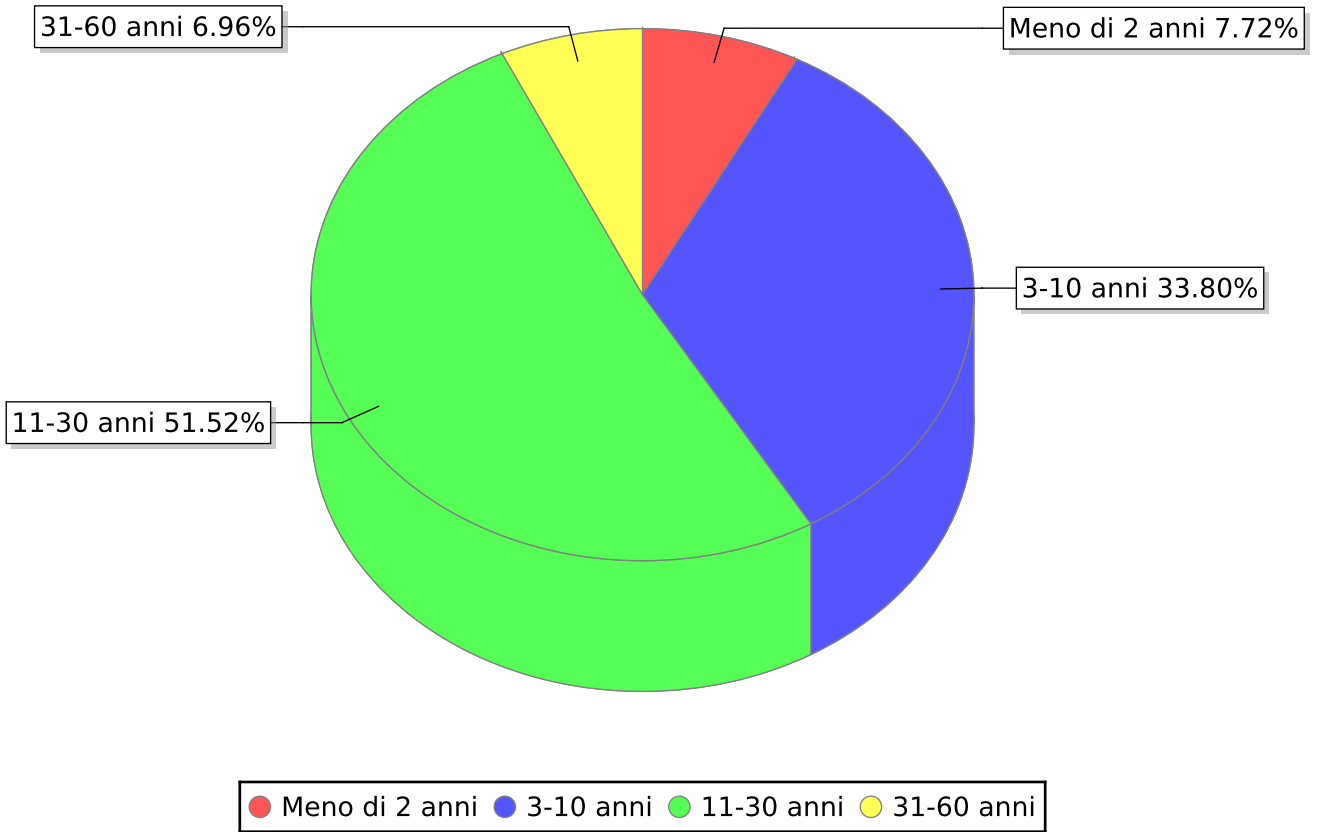
## Quote delle rendite



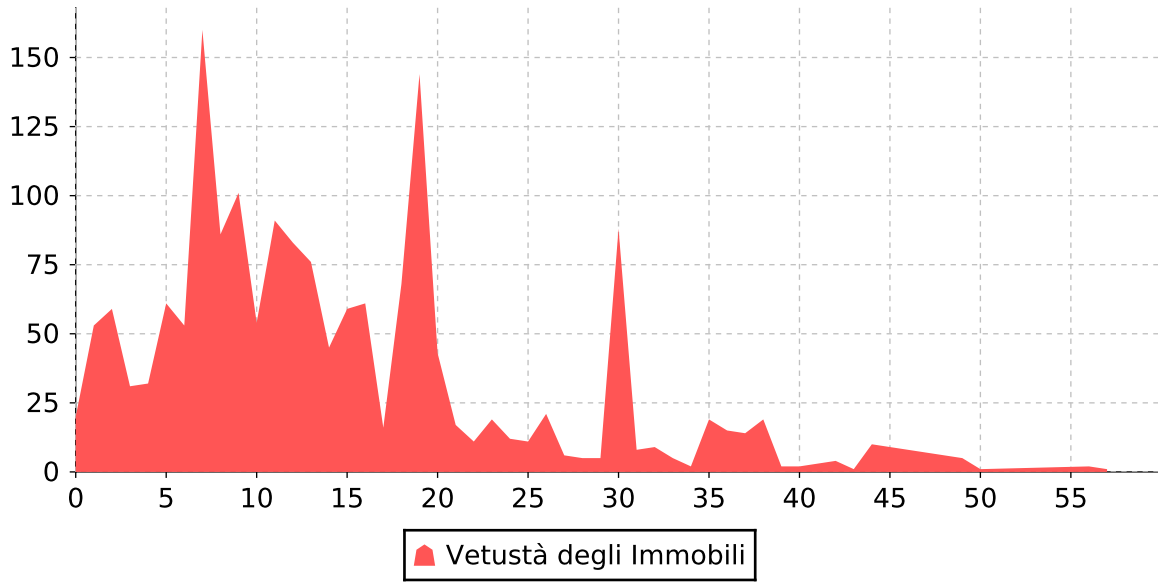
**Diritti esercitati sui fabbricati**

DIRITTO	NUMERO
<i>Abitazione</i>	4
<i>Cousufruttuario di livello</i>	2
<i>Nuda proprietà</i>	112
<i>Proprietà</i>	1280
<i>Proprietà per l'area</i>	3
<i>Proprietà superficiaria</i>	3
<i>Titolo non codificato</i>	3
<i>Usufrutto</i>	123
<i>Usufruttuario parziale</i>	3
<b>Totale</b>	<b>1.533</b>

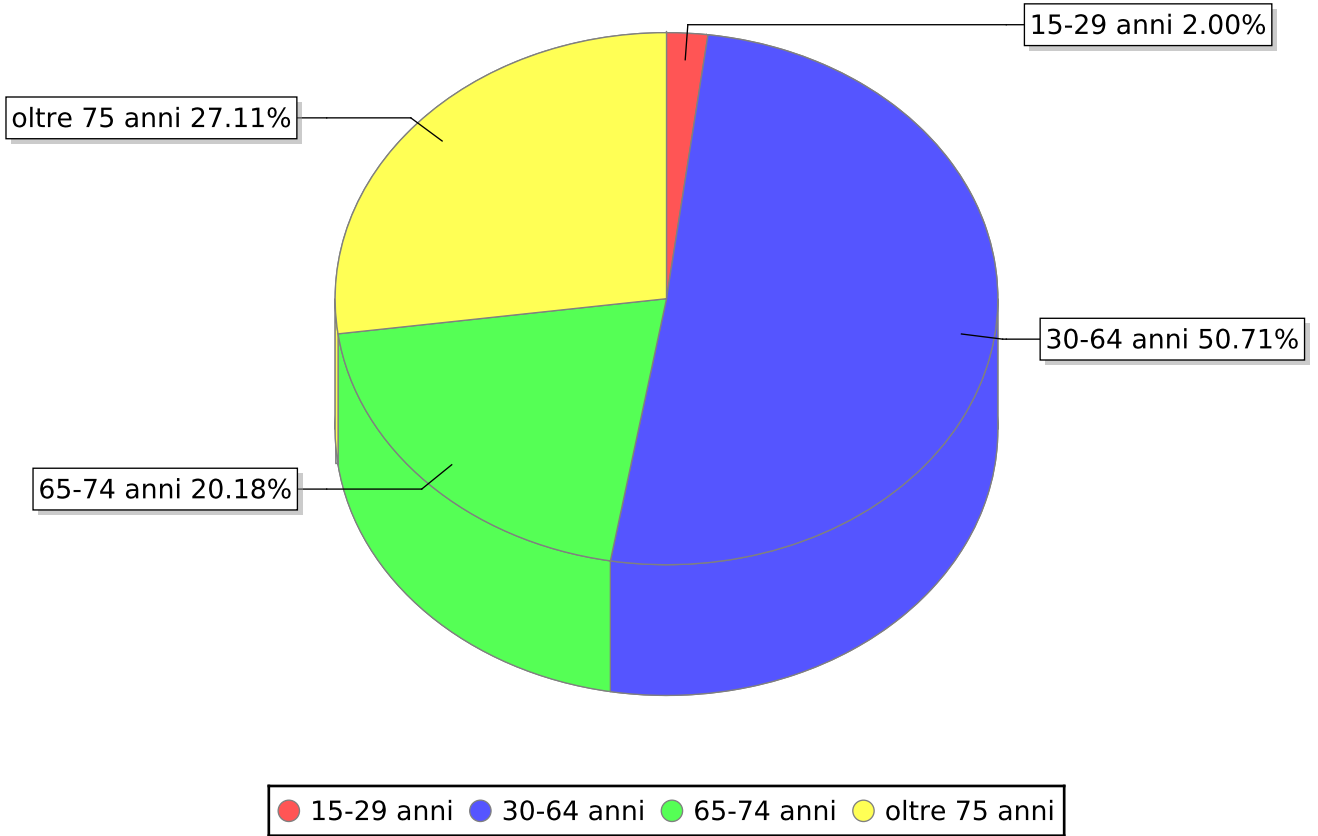
### Vetustà dei fabbricati



### Distribuzione della vetustà



### Fasce d'età dei titolari



# **Analisi demografica**

# Caratteristiche generali della popolazione

## Il fattore demografico

Il Comune è l'Ente Locale che rappresenta la propria comunità, ne cura gli interessi e ne promuove lo sviluppo. Abitanti e territorio, pertanto, sono gli elementi essenziali che caratterizzano il Comune. La composizione demografica locale mostra tendenze, come l'invecchiamento, che un'Amministrazione deve saper interpretare prima di pianificare gli interventi. L'andamento demografico, nel complesso, ma soprattutto il saldo naturale e il riparto per sesso ed età sono fattori importanti che incidono sulle decisioni del Comune.

Tali elementi hanno, pertanto, una importanza fondamentale per quanto attiene sia l'erogazione dei servizi che la politica degli investimenti che ciascun Ente deve garantire e saper attuare.

Nei prossimi paragrafi saranno esposti alcuni dati che si ritiene possano essere molto interessanti per definire le caratteristiche e le peculiarità del nostro territorio comunale, a partire da quelli relativi all'andamento della popolazione registrato negli ultimi anni.

## Andamento demografico generale

Anno	Residenti	Maschi	Femmine	Nati	Morti	Saldo naturale	Iscritti	Cancellati	Saldo migratorio	Variazione
2002	585	294	291	3	1	2	84	45	39	41
2003	610	317	293	5	3	2	105	82	23	25
2004	618	312	306	6	4	2	102	96	6	8
2005	660	334	326	8	3	5	79	42	37	42
2006	672	343	329	6	5	1	94	83	11	12
2007	671	331	340	8	3	5	60	66	-6	-1
2008	667	325	342	9	4	5	41	50	-9	-4
2009	684	335	349	10	3	7	89	79	10	17
2010	677	339	338	12	6	6	47	60	-13	-7
2011	691	342	349	9	5	4	75	65	10	14
2012	703	350	353	6	5	1	32	21	11	12
2013	715	356	359	6	8	-2	44	30	14	12
2014	720	362	358	6	8	-2	33	26	7	5
2015	714	357	357	3	6	-3	22	25	-3	-6
2016	711	360	351	7	4	3	19	25	-6	-3
2017	722	366	356	5	8	-3	38	24	14	11
2018	721	369	352	5	7	-2	25	24	1	-1
2019	735	379	356	12	10	2	35	20	15	17
2020	747	395	352	4	5	-1	34	22	12	11
2021	737	393	344	7	4	3	36	52	-16	-13
2022	750	404	346	7	4	3	33	23	10	13
2023	749	399	350	4	7	-3	38	35	3	0

Fonte: Servizi demografici comunali e Istat - <http://demo.istat.it> - <http://dwcis.istat.it>

**Densità abitativa**

<i>Anno</i>	<i>Residenti</i>	<i>Superficie in kmq</i>	<i>Densità</i>
<b>1990</b>	464	6,00	77,33
<b>1991</b>	469	6,00	78,17
<b>1992</b>	479	6,00	79,83
<b>1993</b>	484	6,00	80,67
<b>1994</b>	488	6,00	81,33
<b>1995</b>	494	6,00	82,33
<b>1996</b>	502	6,00	83,67
<b>1997</b>	517	6,00	86,17
<b>1998</b>	536	6,00	89,33
<b>1999</b>	534	6,00	89,00
<b>2000</b>	546	6,00	91,00
<b>2001</b>	544	6,00	90,67
<b>2002</b>	585	6,00	97,50
<b>2003</b>	610	6,00	101,67
<b>2004</b>	618	6,00	103,00
<b>2005</b>	660	6,00	110,00
<b>2006</b>	672	6,00	112,00
<b>2007</b>	671	6,00	111,83
<b>2008</b>	667	6,00	111,17
<b>2009</b>	684	6,00	114,00
<b>2010</b>	677	6,00	112,83
<b>2011</b>	691	6,00	115,17
<b>2012</b>	703	6,00	117,17
<b>2013</b>	715	6,00	119,17
<b>2014</b>	720	6,00	120,00
<b>2015</b>	714	6,00	119,00
<b>2016</b>	711	6,00	118,50
<b>2017</b>	722	6,00	120,33
<b>2018</b>	721	6,00	120,17
<b>2019</b>	735	6,00	122,50
<b>2020</b>	747	6,00	124,50
<b>2021</b>	737	6,00	122,83
<b>2022</b>	750	6,00	125,00
<b>2023</b>	749	6,00	124,83

Fonte: Servizi demografici comunali e Istat - <http://demo.istat.it> - <http://dwcis.istat.it>

**Famiglie e convivenze**

Anno	Residenti	Famiglie	Convivenze	Residenti in famiglia	Residenti in convivenza	Componenti medi per famiglia
<b>2002</b>	585	-	-	-	-	-
<b>2003</b>	610	248	0	610	0	2,46
<b>2004</b>	618	267	0	618	0	2,31
<b>2005</b>	660	292	0	660	0	2,26
<b>2006</b>	672	291	0	672	0	2,31
<b>2007</b>	671	297	0	671	0	2,26
<b>2008</b>	667	298	0	667	0	2,24
<b>2009</b>	684	305	0	684	0	2,24
<b>2010</b>	677	310	0	677	0	2,18
<b>2011</b>	691	315	0	691	0	2,19
<b>2012</b>	703	323	0	703	0	2,18
<b>2013</b>	715	327	0	715	0	2,19
<b>2014</b>	720	328	0	720	0	2,20
<b>2015</b>	714	323	0	714	0	2,21
<b>2016</b>	711	320	0	711	0	2,22
<b>2017</b>	722	330	0	722	0	2,19
<b>2018</b>	721	340	0	721	0	2,12
<b>2019</b>	735	346	0	735	0	2,12
<b>2020</b>	747	-	0	747	0	-
<b>2021</b>	737	-	0	737	0	-
<b>2022</b>	750	-	-	-	-	-
<b>2023</b>	749	-	-	-	-	-

Fonte: Servizi demografici comunali e Istat - <http://demo.istat.it> - <http://dwcis.istat.it>

## Stranieri residenti

Anno	Residenti	Maschi	Femmine	Nati	Morti	Saldo naturale	Iscritti	Cancellati	Saldo migratorio	Variazione
2002	72	37	35	1	0	1	46	27	19	20
2003	80	46	34	1	0	1	40	33	7	8
2004	61	32	29	1	0	1	41	60	-19	-18
2005	73	36	37	1	0	1	23	12	11	12
2006	73	39	34	3	0	3	28	31	-3	0
2007	61	31	30	1	0	1	22	35	-13	-12
2008	54	26	28	0	0	0	18	24	-6	-6
2009	60	28	32	3	0	3	29	25	4	7
2010	62	28	34	4	0	4	16	17	-1	3
2011	61	31	30	1	0	1	15	12	3	4
2012	73	37	36	2	0	2	14	4	10	12
2013	75	38	37	4	0	4	6	8	-2	2
2014	67	33	34	0	0	0	3	11	-8	-8
2015	60	30	30	0	0	0	5	12	-7	-7
2016	63	29	34	1	0	1	10	8	3	4
2017	65	28	37	2	0	2	5	5	0	2
2018	65	32	33	0	0	0	10	10	0	0
2019	69	33	36	2	0	2	6	1	5	7
2020	69	34	35	1	0	1	3	5	-2	-1
2021	63	31	32	1	0	1	4	11	-7	-6
2022	64	32	32	1	0	1	4	4	0	1
2023	61	28	33	0	0	0	11	7	4	4

Fonte: Servizi demografici comunali e Istat - <http://demo.istat.it> - <http://dwcis.istat.it>

## Stato civile della popolazione

Anno	Maschi	Femmine	Popolazione
1981	222	189	411
1991	230	233	463
2001	267	271	538
2011	342	349	691
2022	402	347	749

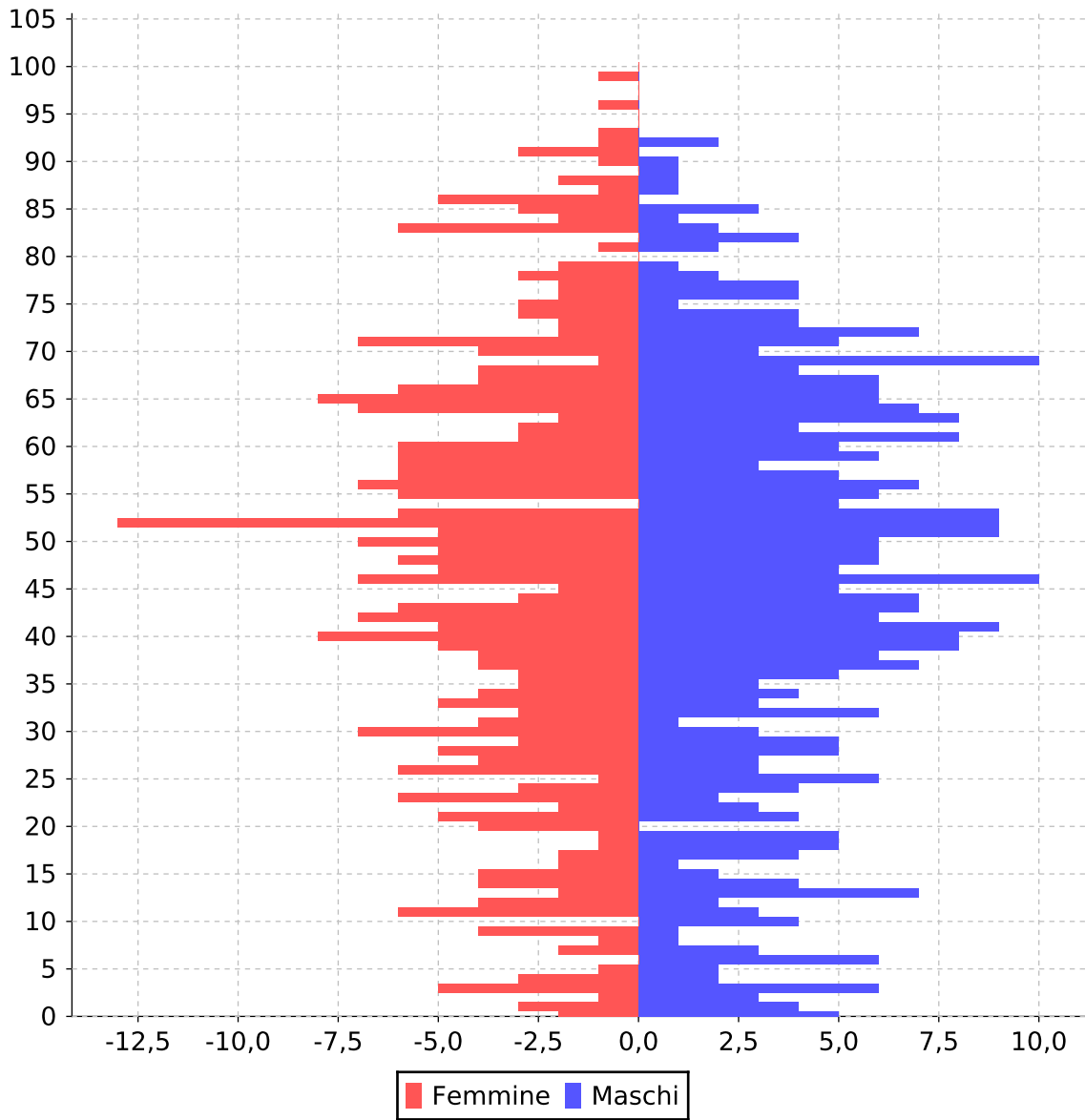
	1981	1991	2001	2011	2022
Minori di anni 25	188	191	194	176	158
Celibi/Nubili	200	207	234	302	344
Coniugati totale	175	216	258	319	319
Divorziati totale	0	4	4	20	44
Vedovi totale	36	36	42	50	42

	1981	1991	2001	2011	2022
Minori di anni 25 maschi	106	89	88	84	89
Celibi maschi	125	115	126	167	204
Coniugati maschi	87	108	134	159	164
Divorziati maschi	0	2	3	10	29
Vedovi maschi	10	5	4	6	5

	1981	1991	2001	2011	2022
Minori di anni 25 femmine	82	102	106	92	69
Coniugate femmine	88	108	124	160	155
Divorziate femmine	0	2	1	10	15
Nubili femmine	75	92	108	135	140
Vedove femmine	26	31	38	44	37

Fonte: Servizi demografici comunali e Istat - <http://demo.istat.it> - <http://dwcis.istat.it>

## Piramide delle età



Fonte: Servizi demografici comunali e Istat - <http://demo.istat.it> - <http://dwcis.istat.it>

## Dettaglio della popolazione straniera per nazionalità

	2019	2020	2021	2022
TOTALE CITTADINI STRANIERI	69	69	63	64

Nazionalità	2019	%	2020	%	2021	%	2022	%
Romania	32	46,38%	34	49,28%	29	46,03%	28	43,75%
Svizzera	10	14,49%	11	15,94%	11	17,46%	11	17,19%
Germania	3	4,35%	3	4,35%	3	4,76%	3	4,69%
Ucraina	2	2,90%	1	1,45%	1	1,59%	2	3,13%
Cuba	1	1,45%	1	1,45%	2	3,17%	2	3,13%
Ghana	5	7,25%	6	8,70%	2	3,17%	2	3,13%
Moldova	1	1,45%	1	1,45%	2	3,17%	2	3,13%
Pakistan	0	0,00%	0	0,00%	1	1,59%	2	3,13%
Thailandia	0	0,00%	0	0,00%	1	1,59%	1	1,56%
Marocco	1	1,45%	1	1,45%	1	1,59%	1	1,56%
Albania	3	4,35%	4	5,80%	5	7,94%	1	1,56%
Polonia	1	1,45%	1	1,45%	1	1,59%	1	1,56%
Canada	1	1,45%	1	1,45%	1	1,59%	1	1,56%
Senegal	0	0,00%	0	0,00%	0	0,00%	1	1,56%
Francia	1	1,45%	1	1,45%	1	1,59%	1	1,56%
Colombia	2	2,90%	2	2,90%	1	1,59%	0	0,00%
Kazakhstan	0	0,00%	0	0,00%	0	0,00%	0	0,00%
Slovacchia	1	1,45%	1	1,45%	1	1,59%	0	0,00%
Tunisia	0	0,00%	0	0,00%	0	0,00%	0	0,00%
Spagna	1	1,45%	0	0,00%	0	0,00%	0	0,00%
Bielorussia	1	1,45%	1	1,45%	0	0,00%	0	0,00%
Federazione Russa	0	0,00%	0	0,00%	0	0,00%	0	0,00%

Fonte: Servizi demografici comunali e Istat - <http://demo.istat.it> - <http://dwcis.istat.it>

# **Analisi dei redditi**

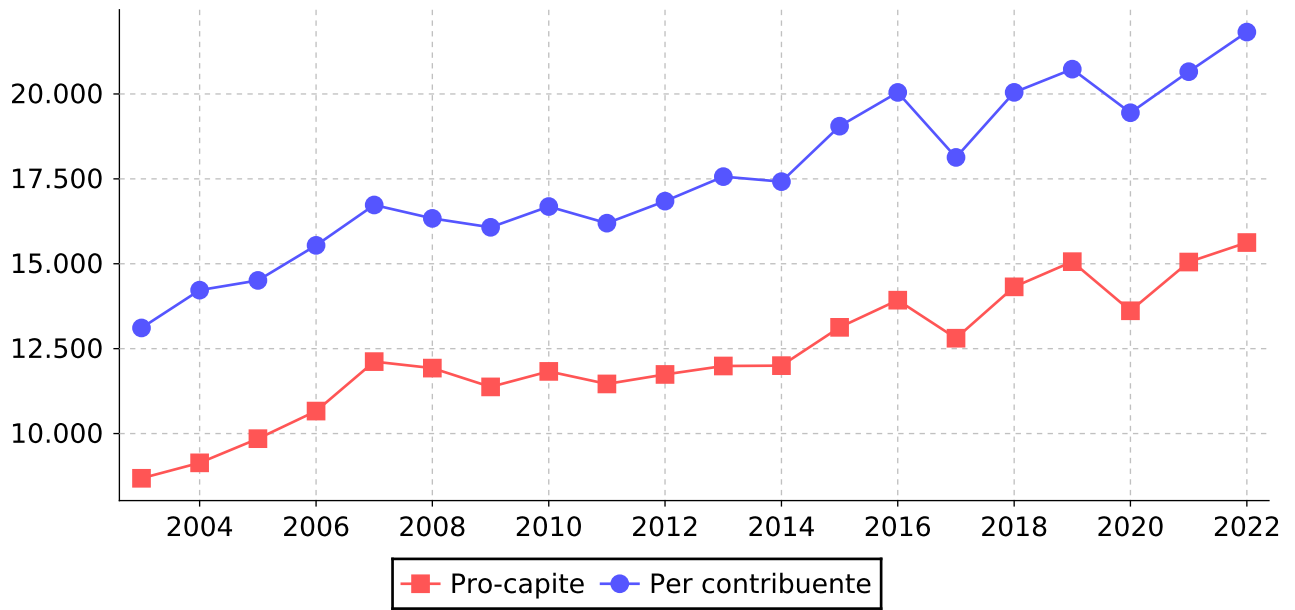
## **Reddito della popolazione**

Il Ministero delle Finanze ha messo a disposizione dei Comuni i dati consolidati delle dichiarazioni dei redditi relativi ai propri residenti. Di seguito vengono riportate alcune tabelle riassuntive che si ritengono significative ai fini della valutazione socio-economica del territorio, valutazione da cui non può prescindere, ma da cui deve anzi partire e trarre spunto la definizione dei vari obiettivi strategici definiti nel Documento Unico di Programmazione, obiettivi che devono diventare uno degli elementi caratterizzanti del programma amministrativo dell'Ente.

Anno	Residenti	Contribuenti	Contrib. / Resid.	Reddito dichiarato	Reddito procapite	Reddito medio
<b>2003</b>	610	404	66,2%	5.296.378	8.682,59	13.109,85
<b>2004</b>	618	397	64,2%	5.646.541	9.136,8	14.223,03
<b>2005</b>	660	448	67,9%	6.500.248	9.848,86	14.509,48
<b>2006</b>	672	461	68,6%	7.164.735	10.661,81	15.541,72
<b>2007</b>	671	486	72,4%	8.131.158	12.117,97	16.730,78
<b>2008</b>	667	487	73,0%	7.955.592	11.927,42	16.335,92
<b>2009</b>	684	484	70,8%	7.779.351	11.373,32	16.073,04
<b>2010</b>	677	480	70,9%	8.008.831	11.829,88	16.685,06
<b>2011</b>	691	489	70,8%	7.919.590	11.461,06	16.195,48
<b>2012</b>	703	490	69,7%	8.253.758	11.740,77	16.844,40
<b>2013</b>	715	488	68,3%	8.572.215	11.989,11	17.566,01
<b>2014</b>	720	496	68,9%	8.639.512	11.999,32	17.418,37
<b>2015</b>	714	492	68,9%	9.373.293	13.127,86	19.051,41
<b>2016</b>	711	494	69,5%	9.902.509	13.927,58	20.045,56
<b>2017</b>	722	510	70,6%	9.246.999	12.807,48	18.131,37
<b>2018</b>	721	515	71,4%	10.324.643	14.319,89	20.047,85
<b>2019</b>	735	534	72,7%	11.070.275	15.061,6	20.730,85
<b>2020</b>	747	523	70,0%	10.170.936	13.615,71	19.447,30
<b>2021</b>	737	537	72,9%	11.092.350	15.050,68	20.656,15
<b>2022</b>	750	537	71,6%	11.718.676	15.624,9	21.822,49

Fonte: M.E.F. - Dipartimento delle Finanze - [http://www1.finanze.gov.it/finanze2/analisi\\_stat](http://www1.finanze.gov.it/finanze2/analisi_stat)

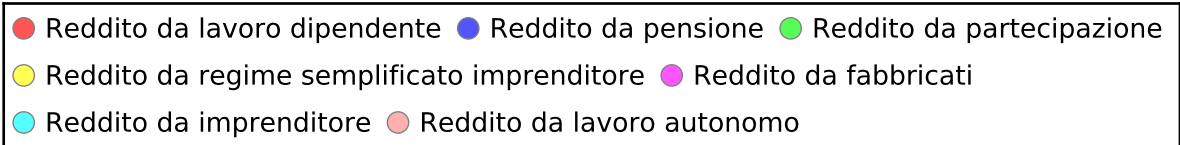
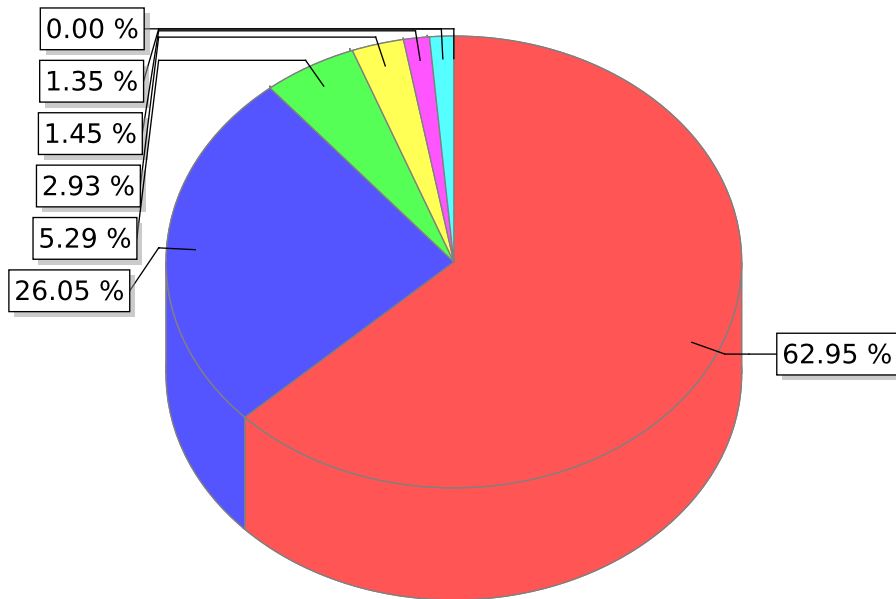
### Serie storica dei redditi



Fonte: M.E.F. - Dipartimento delle Finanze - [http://www1.finanze.gov.it/finanze2/analisi\\_stat](http://www1.finanze.gov.it/finanze2/analisi_stat)

## **Tipologia di reddito anno 2022**

Descrizione	Ammontare	Numero percettori	Ammontare medio	Quota ammontare
Reddito da lavoro dipendente	7.588.861,00	307	24.719,416	62,95%
Reddito da pensione	3.140.170,00	176	17.841,874	26,05%
Reddito da partecipazione	637.342,00	26	24.513,06	5,29%
Reddito da regime semplificato imprenditore	352.937,00	17	20.760,878	2,93%
Reddito da fabbricati	174.291,00	281	620,253	1,45%
Reddito da imprenditore	162.225,00	4	40.556,149	1,35%
Reddito da lavoro autonomo	0,00	0	0,00	0,00%
<b>Totale</b>	<b>12.055.826,00</b>			



Fonte: M.E.F. - Dipartimento delle Finanze - [http://www1.finanze.gov.it/finanze2/analisi\\_stat](http://www1.finanze.gov.it/finanze2/analisi_stat)

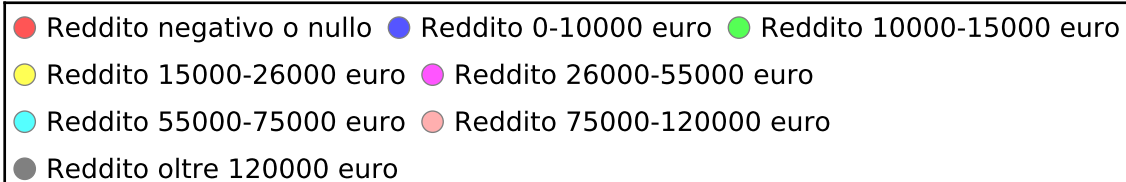
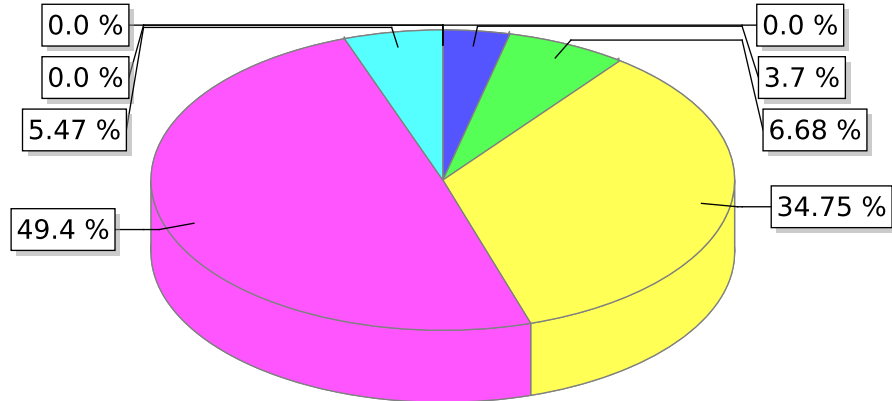
**Dettaglio per fasce di reddito anno 2022**

Descrizione	Ammontare	Numero percettori	Ammontare medio	Quota ammontare	Quota frequenza
Reddito negativo o nullo	0,00	0	0,00	0,00%	0,00%
Reddito 0-10000 euro	433.930,00	104	4.172,404	3,70%	19,37%
Reddito 10000-15000 euro	783.383,00	63	12.434,651	6,68%	11,73%
Reddito 15000-26000 euro	4.072.100,00	195	20.882,564	34,75%	36,31%
Reddito 26000-55000 euro	5.788.824,00	165	35.083,782	49,40%	30,73%
Reddito 55000-75000 euro	640.439,00	10	64.043,836	5,47%	1,86%
Reddito 75000-120000 euro	0,00	0	0,00	0,00%	0,00%
Reddito oltre 120000 euro	0,00	0	0,00	0,00%	0,00%
<b>Totale</b>	<b>11.718.676,00</b>				

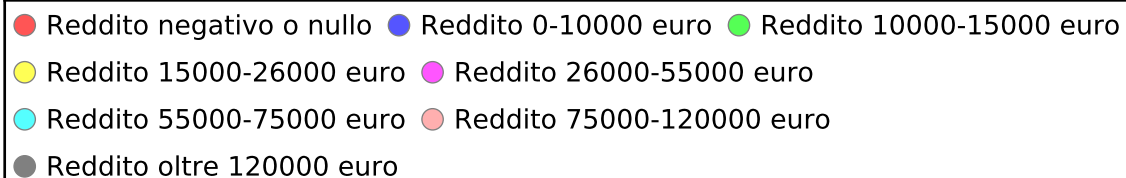
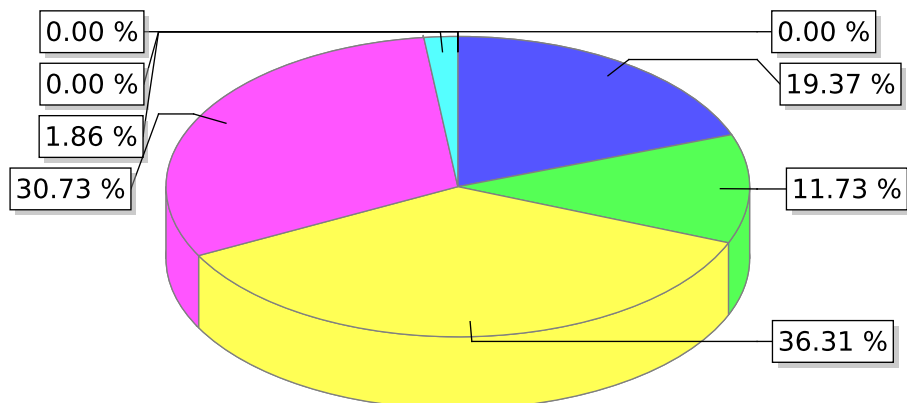
Fonte: M.E.F. - Dipartimento delle Finanze - [http://www1.finanze.gov.it/finanze2/analisi\\_stat](http://www1.finanze.gov.it/finanze2/analisi_stat)

## Grafico delle fasce di reddito anno 2022

### Quota dell'ammontare totale



### Quota della frequenza



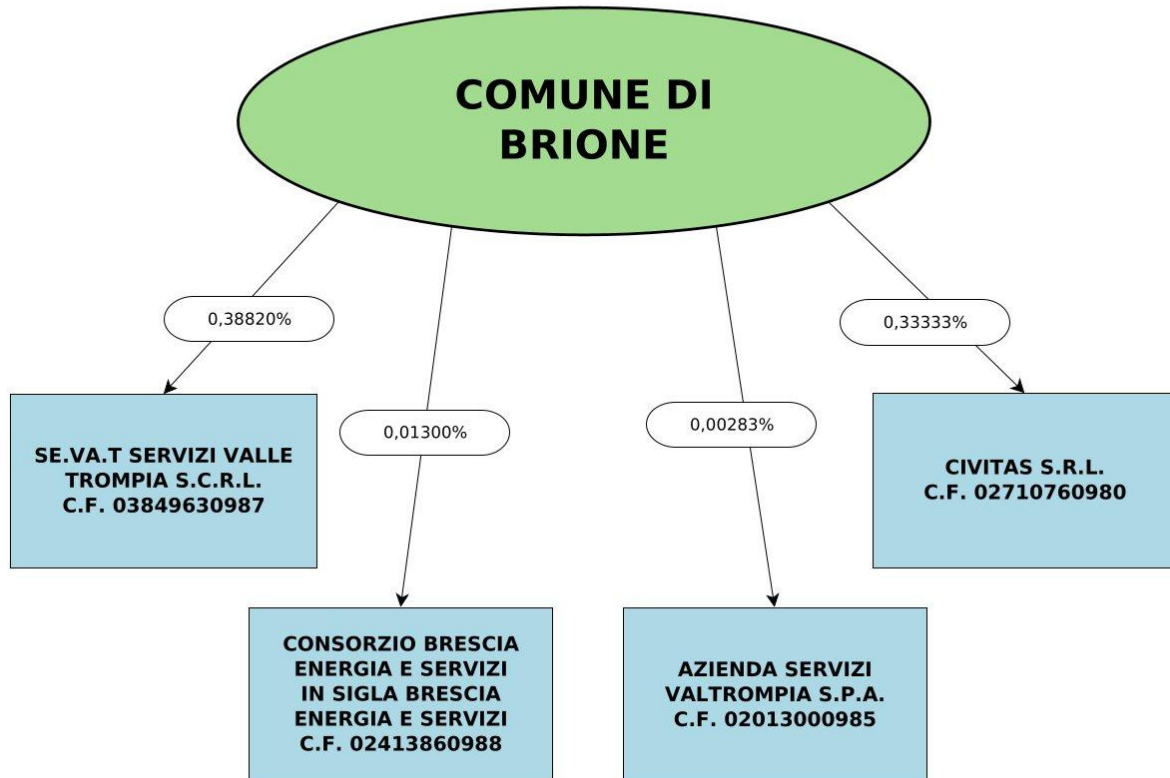
Fonte: M.E.F. - Dipartimento delle Finanze - [http://www1.finanze.gov.it/finanze2/analisi\\_stat](http://www1.finanze.gov.it/finanze2/analisi_stat)

## Società partecipate

### **Partecipazioni dirette**

<i>Società partecipate</i>	<i>Numero azioni/Quote</i>	<i>Valore nominale</i>	<i>Quota</i>
Se.va.t Servizi Valle Trompia S.c.r.l. - C.F. 03849630987		194,1	0,38820%
Civitas Srl - C.F. 02710760980		100	0,33333%
Consorzio Brescia Energia E Servizi In Sigla Brescia Energia E Servizi - C.F. 02413860988			0,01300%
<i>Società partecipate</i>	<i>Numero azioni/Quote</i>	<i>Valore nominale</i>	<i>Quota</i>
Azienda Servizi Valtrompia Spa - C.F. 02013000985		253	0,00283%

## SOCIETA' PARTECIPATE



LEGENDA	
<span style="display:inline-block; width:10px; height:10px; background-color: #FFC0CB; border: 1px solid black;"></span> CAPOGRUPPO	QUOTA % $\rightarrow$ -1%
<span style="display:inline-block; width:10px; height:10px; background-color: #FFFF00; border: 1px solid black;"></span> PARTECIPAZIONI DIRETTE	$\rightarrow$ 1 - 19,99%
<span style="display:inline-block; width:10px; height:10px; background-color: #ADD8E6; border: 1px solid black;"></span> PARTECIPAZIONI INDIRETTE	$\rightarrow$ 20 - 49,99%
<span style="display:inline-block; width:10px; height:10px; background-color: #90EE90; border: 1px solid black;"></span> PARTECIPAZIONI SIA DIRETTE CHE INDIRETTE	$\rightarrow$ 50% +

# Personale dipendente

## ***Programmazione delle risorse finanziarie da destinare al fabbisogno di personale***

Per il raggiungimento degli obiettivi è fondamentale l'apporto delle risorse umane sia sotto il profilo quantitativo (numero di persone necessarie allo svolgimento dei servizi, individuato nella dotazione organica) che sotto il profilo qualitativo (adeguatezza delle competenze e delle professionalità, disponibilità al cambiamento, senso di appartenenza, grado di autonomia e di coinvolgimento). Nell'ultimo decennio la provvista di personale è stata caratterizzata da un quadro normativo via via più restrittivo, sia in termini di reclutamento del personale che in termini di incentivazione. La conseguenza è stata quella di un progressivo invecchiamento e di una costante riduzione del personale in servizio, a fronte di nuovi carichi di lavoro e di un quadro normativo in costante evoluzione che richiede un aggiornamento professionale continuo. I tagli alla formazione hanno ulteriormente compromesso il quadro, rendendo difficile l'attuazione di un percorso di adeguamento delle competenze e professionalità necessarie a garantire un buon livello di erogazione dei servizi. La programmazione del fabbisogno del personale per il triennio 2025/2027 verrà predisposta in base alle previsioni che saranno contenute nel bilancio di previsione finanziario 2025/2027, oltre che nel rispetto dei limiti posti dalle leggi vigenti.

Propedeutica alla definizione della programmazione triennale del fabbisogno di personale è la revisione della dotazione organica complessiva dell'Ente e, contestualmente, alla ricognizione del personale in esubero.

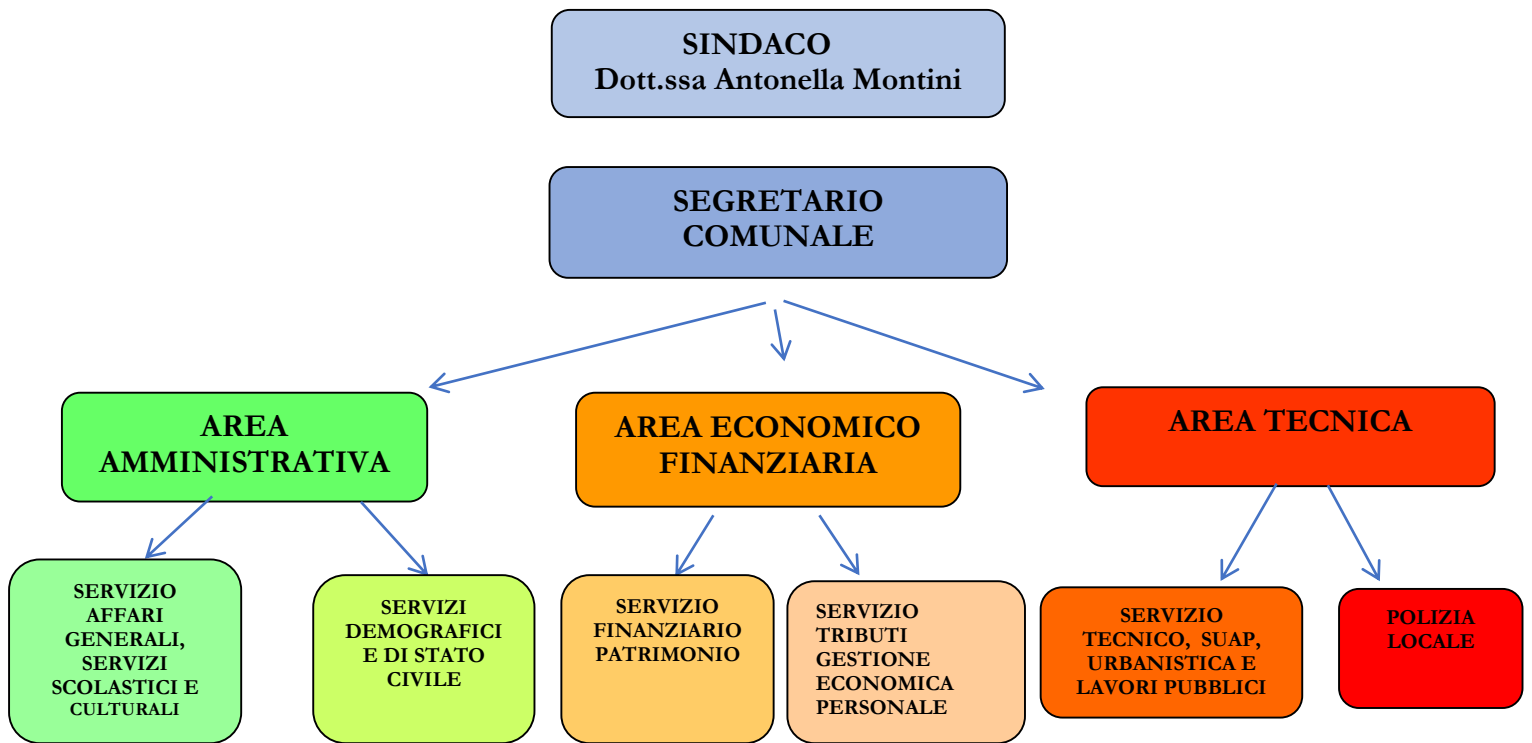
A tal fine, sono state valutate le proposte dei Responsabili di Area riguardanti i profili professionali necessari al raggiungimento degli obiettivi indicati negli strumenti di programmazione economico-finanziaria ed allo svolgimento dei compiti istituzionali delle strutture cui sono preposti, ai sensi dell'art. 16 e 17, del D.Lgs. n. 165/2001, tenuto conto del contingente di personale in servizio e degli attuali vincoli normativi in materia di assunzioni e di spesa del personale.

La programmazione delle risorse finanziarie per tutti gli anni previsti dal presente Documento Unico di Programmazione, da destinare al fabbisogno di personale, è determinata tenendo conto del personale in servizio e della spesa connessa alle facoltà assunzionali previste dalla legislazione vigente. Tale programmazione tiene conto delle esigenze di funzionalità e ottimizzazione delle risorse per il miglior funzionamento dei servizi ed è presupposto necessario per la formulazione delle previsioni di bilancio e della predisposizione del Piano triennale dei fabbisogni nell'ambito del Piano Integrato di Attività e Organizzazione (PIAO).

La dotazione organica del Comune di Brione non presenta esuberi e verrà assunto personale esclusivamente mediante *tour* over.

## 1.5 Organigramma dell'Ente

Si riporta di seguito l'organigramma dell'Ente



Personale a tempo pieno ed indeterminato					
Anno	Categoria	Posti teorici	Tempo pieno uomini	Tempo pieno donne	Totale
2024	Categoria C	1	1	0	1
<b>Totale personale tempo pieno ed indeterminato</b>			<b>1</b>	<b>0</b>	<b>1</b>

Personale a tempo pieno e determinato					
Anno	Categoria		Tempo pieno uomini	Tempo pieno donne	Totale
2024	Categoria C		0	1	1
<b>Totale personale a tempo pieno e determinato</b>			<b>0</b>	<b>1</b>	<b>1</b>

Personale part-time <50% e determinato					
Anno	Categoria		Tempo pieno uomini	Tempo pieno donne	Totale
2024	Categoria C		0	0	0
2024	Categoria D		2	0	2
<b>Totale personale part-time &lt;50% e determinato</b>			<b>2</b>	<b>0</b>	<b>2</b>

# Patrimonio dell'ente

# Conto del patrimonio finanziario

## Voci principali

### Attivo 2023

	<i>Consistenza iniziale</i>	<i>Consistenza finale</i>
A) CREDITI vs.LO STATO ED ALTRE AMMINISTRAZIONI PUBBLICHE PER LA	0,00	0,00
TOTALE CREDITI vs PARTECIPANTI (A)	0,00	0,00
1 Costi di impianto e di ampliamento	0,00	0,00
2 Costi di ricerca sviluppo e pubblicità	0,00	0,00
3 Diritti di brevetto ed utilizzazione opere dell'ingegno	0,00	79.992,00
4 Concessioni, licenze, marchi e diritti simile	0,00	0,00
5 Avviamento	0,00	0,00
6 Immobilizzazioni in corso ed acconti	0,00	0,00
9 Altre	0,00	0,00
Totale immobilizzazioni immateriali	0,00	79.992,00
II 1 Beni demaniali	449.706,48	452.858,35
1.1 Terreni	27.757,19	27.757,19
1.2 Fabbricati	0,00	0,00
1.3 Infrastrutture	421.949,29	425.101,16
1.9 Altri beni demaniali	0,00	0,00
III 2 Altre immobilizzazioni materiali (3)	905.012,29	1.055.932,70
2.1 Terreni	6.942,17	6.942,17
2.2 Fabbricati	877.697,63	1.029.636,66
2.3 Impianti e macchinari	0,00	0,00
a - di cui in leasing finanziario	0,00	0,00
a - di cui in leasing finanziario	0,00	0,00
a - di cui in leasing finanziario	0,00	0,00
2.4 Attrezzature industriali e commerciali	0,00	0,00
2.5 Mezzi di trasporto	0,00	0,00

2.6 Macchine per ufficio e hardware	0,00	0,00
2.7 Mobili e arredi	0,00	0,00
2.8 Infrastrutture	0,00	0,00
2.99 Altri beni materiali	20.372,49	19.353,87
3 Immobilizzazioni in corso ed acconti	541.425,54	541.425,54
<b>Totale immobilizzazioni materiali</b>	<b>1.896.144,31</b>	<b>2.050.216,59</b>
1 Partecipazioni in	0,00	623,81
a - imprese controllate	0,00	370,81
b - imprese partecipate	0,00	0,00
c - altri soggetti	0,00	253,00
2 Crediti verso	0,00	0,00
a - altre amministrazioni pubbliche	0,00	0,00
c - imprese partecipate	0,00	0,00
d - altri soggetti	0,00	0,00
3 Altri titoli	0,00	0,00
<b>Totale immobilizzazioni finanziarie</b>	<b>0,00</b>	<b>623,81</b>
<b>TOTALE IMMOBILIZZAZIONI (B)</b>	<b>1.896.144,31</b>	<b>2.130.832,40</b>
I Rimanenze	0,00	0,00
<b>Totale rimanenze</b>	<b>0,00</b>	<b>0,00</b>
1 Crediti di natura tributaria	35.525,35	89.151,22
a - crediti da tributi destinati al finanziamento della sanità	0,00	0,00
b - altri crediti da tributi	35.525,35	54.563,67
c - crediti da Fondi perequativi	0,00	34.587,55
2 Crediti per trasferimenti e contributi	82.597,63	653.486,87
a - verso amministrazioni pubbliche	82.597,63	653.486,87
b - imprese controllate	0,00	0,00
b - imprese controllate	0,00	0,00
c - imprese partecipate	0,00	0,00
d - verso altri soggetti	0,00	0,00

3 Verso clienti ed utenti	21.350,54	26.156,81
4 Altri Crediti	195.366,46	11.255,00
a - verso l'erario	0,00	0,00
b - per attività svolta per c/terzi	7.890,42	0,00
c - altri	187.476,04	11.255,00
Totale crediti	334.839,98	780.049,90
1 Partecipazioni	0,00	0,00
2 Altri titoli	0,00	0,00
Totale attività finanziarie che non costituiscono immobilizzi	0,00	0,00
1 Conto di tesoreria	98.980,37	86.112,41
a - istituto tesoriere	98.980,37	0,00
b - presso Banca d'Italia	0,00	86.112,41
2 Altri depositi bancari e postali	0,00	487,18
3 Denaro e valori in cassa	0,00	0,00
4 Altri conti presso la tesoreria statale intestati all'ente	0,00	0,00
Totale disponibilità liquide	98.980,37	86.599,59
TOTALE ATTIVO CIRCOLANTE (C)	433.820,35	866.649,49
1 Ratei attivi	0,00	0,00
2 Risconti attivi	0,00	0,00
TOTALE RATEI E RISCONTI (D)	0,00	0,00
TOTALE DELL'ATTIVO (A+B+C+D)	2.329.964,66	2.997.481,89

## Passivo 2023

	<i>Consistenza iniziale</i>	<i>Consistenza finale</i>
I Fondo di dotazione	824.474,01	824.474,01
II Riserve	676.179,92	452.858,35
b - da capitale	86.637,16	0,00
c - da permessi di costruire	139.836,28	0,00
d - riserve indisponibili per beni demaniali e patrimoniali indisponibili e per i beni culturali	449.706,48	452.858,35
e - altre riserve indisponibili	0,00	0,00
f - altre riserve disponibili	0,00	0,00
III Risultato economico dell'esercizio	12.890,90	0,00
IV Risultati economici di esercizi precedenti	4.998,92	865.592,86
V Riserve negative per i beni indisponibili	0,00	0,00
<b>TOTALE PATRIMONIO NETTO (A)</b>	<b>1.518.543,75</b>	<b>2.142.925,22</b>
1 Per trattamento di quiescenza	0,00	0,00
2 Per imposte	0,00	0,00
3 Altri	37.839,07	11.787,58
<b>TOTALE FONDI RISCHI ED ONERI (B)</b>	<b>37.839,07</b>	<b>11.787,58</b>
<b>C) TRATTAMENTO DI FINE RAPPORTO</b>	<b>0,00</b>	<b>0,00</b>
<b>TOTALE T.F.R. (C)</b>	<b>0,00</b>	<b>0,00</b>
1 Debiti da finanziamento	19.436,33	0,00
a - prestiti obbligazionari	0,00	0,00
b - v/ altre amministrazioni pubbliche	0,00	0,00
c - verso banche e tesoriere	19.436,33	0,00
d - verso altri finanziatori	0,00	0,00
2 Debiti verso fornitori	108.434,63	412.436,99
3 Acconti	0,00	0,00
4 Debiti per trasferimenti e contributi	31.476,35	37.072,46
a - enti finanziati dal servizio sanitario nazionale	0,00	0,00
b - altre amministrazioni pubbliche	18.096,59	24.665,65

c - imprese controllate	0,00	0,00
d - imprese partecipate	0,00	0,00
e - altri soggetti	13.379,76	12.406,81
5 Altri debiti	165.318,64	393.259,64
a - tributari	56,10	2.129,54
b - verso istituti di previdenza e sicurezza sociale	4,43	0,00
c - per attività svolta per c/terzi (2)	16.136,17	0,00
d - altri	149.121,94	391.130,10
<b>TOTALE DEBITI ( D)</b>	<b>324.665,95</b>	<b>842.769,09</b>
I Ratei passivi	0,00	0,00
II Risconti passivi	448.915,89	0,00
1 Contributi agli investimenti	448.915,89	0,00
a - da altre amministrazioni pubbliche	429.463,36	0,00
b - da altri soggetti	19.452,53	0,00
2 Concessioni pluriennali	0,00	0,00
3 Altri risconti passivi	0,00	0,00
<b>TOTALE RATEI E RISCONTI (E)</b>	<b>448.915,89</b>	<b>0,00</b>
<b>TOTALE DEL PASSIVO (A+B+C+D+E)</b>	<b>2.329.964,66</b>	<b>2.997.481,89</b>
1) Impegni su esercizi futuri	81.512,86	0,00
2) Beni di terzi in uso	0,00	0,00
3) Beni dati in uso a terzi	0,00	0,00
4) Garanzie prestate a amministrazioni pubbliche	0,00	0,00
5) Garanzie prestate a imprese controllate	0,00	0,00
6) Garanzie prestate a imprese partecipate	0,00	0,00
7) Garanzie prestate a altre imprese	0,00	0,00
<b>TOTALE CONTI D'ORDINE</b>	<b>81.512,86</b>	<b>0,00</b>

Conto del patrimonio ultimo rendiconto dell'ente

## Inventario dei beni immobili

La gestione patrimoniale di un ente locale deve essere intesa come l'insieme di tutte le attività e le operazioni inerenti la conservazione, l'utilizzazione e la trasformazione dei beni compresi nel patrimonio dell'ente. Le categorie dei beni immobiliari, sebbene questi ultimi abbiamo la medesima finalità di dover essere utilizzati per fini di pubblico interesse, hanno in realtà un regime giuridico diverso. I beni demaniali (individuabili dalla lettura combinata degli artt. 822 e 824 c.c.) hanno come loro naturale e necessaria destinazione l'adempimento di una pubblica funzione e, pertanto, assoggettati ad una disciplina pubblicista; i beni patrimoniali, invece, si suddividono in due ulteriori categorie: i beni patrimoniali indisponibili (individuati dall'art. 826, commi 2 e 3, c.c.) che, sono destinati ad un pubblico servizio, e, pertanto, assoggettati anch'essi alla disciplina pubblicistica; ed, infine, i beni patrimoniali disponibili, soggetti al regime giuridico proprio dei beni di diritto privato, dal momento che realizzano l'interesse pubblico solo in modo indiretto, solitamente mediante i redditi che se ne ricavano. Tale regime si estende anche alle pertinenze (art. 817 c.c., cose destinate a servizio o ornamento della cosa principale, cui si estendono gli effetti di atti e rapporti della cosa principale, salvo sia diversamente disposto, art. 818 c.c.).

L'analisi e la conoscenza del patrimonio si fondano su elementi quali/quantitativi che l'ente deve raccogliere sia per sopperire ad esigenze finanziarie che in ordine alla puntuale ricognizione del patrimonio (vedi art. 58 DL n. 112/2008). De facto l'elaborazione di un censimento accurato comporta la prima fase di valorizzazione degli asset e pertanto la loro catalogazione a valori correnti di mercato (art. 2, comma 222 Legge n. 191/2009).

Il primo step è quello di distinguere la categoria di appartenenza del bene in funzione della sua strumentalità ed utilizzazione, della sua natura e consistenza. Va infatti ricordato che la demarcazione tra bene disponibile ed indisponibile dipende da elementi di valutazione che solo l'Ente può effettuare in base all'uso corrente od ad un ipotizzabile diverso utilizzo o destinazione. Questa analisi è possibile se si dispone di tutte le informazioni di carattere:

1. giuridico;
2. tecnico;
3. amministrativo/gestionale.

Le informazioni giuridiche comprendono il titolo di proprietà o in carenza la nota di trascrizione che qualifica l'ente quale proprietario. Il titolo o altri documenti devono, ove presenti, indicare i vincoli e le loro tipologie con particolare riferimento ai vincoli e loro caratteristiche di cui al TU dei beni culturali e del paesaggio (D.lgs. N. 42/2004).

In questo modo si avvia la predisposizione del fascicolo immobile, contenente:

*informazioni tecniche, ovvero:*

- Descrizione dell'immobile, della zona di riferimento, fotografie;
- copia della licenza di costruzione/concessione edilizia il titolo in base al quale l'immobile è stato costruito;

- planimetrie in scala relative allo stato di fatto dell'immobile (possibilmente in autocad);
- superfici: calcolo della superficie lorda, tutto incluso dai muri esterni; calcolo della superficie commerciale incluso dai muri esterni, esclusi scale, ascensori, cavedi, locali tecnici; superficie locabile, calcolata attribuendo alle altre superfici (archivi, mensa, soppalchi, etc.) un coefficiente percentuale della destinazione di massimo valore;
- situazione catastale aggiornata ad oggi con lo stato di fatto dell'immobile.

*Informazioni amministrative/gestionali, ovvero:*

- destinazione attuale dell'immobile;
- utilizzo attuale dell'immobile piano per piano ed unità per unità;
- certificato di destinazione urbanistica;
  - stralcio dello strumento urbanistico vigente con evidenza delle destinazioni funzionali ammissibili nella zona di riferimento;
- eventuali servitù attive e passive esistenti;
- presenza di iscrizioni ipotecarie sul bene;
  - contratti di locazione attivi e/o passivi e/o altri eventuali rapporti contrattuali per l'utilizzo del bene (es. concessioni; comodato gratuito, etc.);
- occupazioni senza titolo;
- stato manutentivo.

**Sintesi dei Fabbricati per diritto**

<b>Diritto</b>	<b>Numero</b>	<b>Rendita</b>	<b>Superficie</b>	<b>Consistenza</b>
<i>Proprietà</i>	17	9.214,03	2.121,00	5.791,00
<i>Proprietà per l'area</i>	1	62,46	0,00	0,00
<i>Diritto non definito</i>	15	4.393,93	262,00	239,00
<b>TOTALE</b>	<b>33</b>	<b>13.669,00</b>	<b>2.383,00</b>	<b>6.030,00</b>

**Sintesi dei Terreni per diritto**

<b>Diritto</b>	<b>Numero</b>	<b>Rendita</b>	<b>Superficie</b>
<i>Proprietà</i>	39	923,38	508.600,00
<b>TOTALE</b>	<b>39</b>	<b>923,00</b>	<b>508.600,00</b>

Fonte: Inventario dei beni immobili comunali e Catasto - Agenzia del Territorio - <http://sister.agenziaentrate.gov.it/>

L'inventario dei beni è stato riclassificato e rivalutato per gli adempimenti richiesti dal D.Lgs. 118/2011, entrato in vigore il 1 gennaio 2016.



# **SEZIONE OPERATIVA (SEO)**

## ***Definizione degli obiettivi operativi***

### **Finalità da conseguire ed obiettivi operativi**

Uno dei gruppi di informazioni presenti nella sezione operativa individua, per ogni missione e in modo coerente con gli indirizzi strategici riportati nella sezione strategica, i programmi operativi che l'Ente intende realizzare. Ciascun programma è provvisto di proprie finalità ed obiettivi da perseguire, con motivazione delle scelte effettuate.

Gli obiettivi delineati nella sezione operativa possono essere considerati, nell'ottica della programmazione triennale prevista ogni anno, l'adattamento ad un periodo più breve degli obiettivi strategici di mandato.

L'evoluzione degli eventi, come la mutata realtà rispetto a quanto a suo tempo prefigurato, portano a riformulare sia gli obiettivi di più ampio respiro delineati nella sezione strategica che le decisioni assunte, con cadenza annuale, nella sezione operativa.

Per ogni missione, composta da uno o più programmi, sono precisate le risorse finanziarie, umane e strumentali e gli investimenti assegnati.

### **Obiettivo e dotazione di investimenti**

L'obiettivo operativo, attribuito ai diversi programmi in cui si sviluppa la singola missione, può essere destinato a finanziare un intervento di parte corrente oppure un'opera pubblica. Altre risorse possono essere richieste dal fabbisogno per il rimborso di prestiti. Mentre la necessità di spesa corrente impiega risorse per consentire il funzionamento della struttura, l'intervento in C/capitale garantisce la presenza di adeguate infrastrutture che saranno poi impiegate dal servizio destinatario finale dell'opera. Nel versante pubblico, le dotazioni strumentali sono mezzi produttivi indispensabili per erogare i servizi al cittadino.

### **Obiettivo e dotazione di personale**

Il contenuto del singolo programma, visto in modo sintetico all'interno dell'omologa classificazione contabile oppure inquadrato nell'ambito più vasto della missione di appartenenza, è l'elemento fondamentale del sistema di bilancio. La programmazione operativa è il perno attorno al quale sono definiti sia i rapporti tra i diversi organi di governo che il riparto delle competenze tra gli organi politici e la struttura tecnica. Attribuzione degli obiettivi, sistemi premianti, riparto delle competenze e corretta gestione delle procedure di lavoro sono tutti elementi che concorrono a migliorare l'efficienza. In questo caso la sezione strategica già riporta l'organizzazione attuale del personale mentre la parte finale della sezione operativa esporrà le valutazioni sul fabbisogno di forza lavoro.

### **Obiettivo e dotazione di risorse strumentali**

A seconda del tipo di intervento richiesto, ogni attività connessa con il conseguimento dell'obiettivo presuppone la disponibilità di adeguate risorse finanziarie, umane ed investimenti, ma anche la dotazione di un quantitativo sufficiente di mezzi strumentali. Il patrimonio composto da beni durevoli, immobiliari e mobiliari, è assegnato ai responsabili dei servizi per consentire, tramite la gestione ordinata di queste strutture, la conservazione dell'investimento patrimoniale e soprattutto il suo utilizzo per garantire un'efficace erogazione di servizi al cittadino. Anche in questo caso, la sezione strategica già riporta notizie sulla consistenza patrimoniale mentre la parte finale della sezione operativa esporrà eventuali valutazioni sul piano di riordino, gestione e valorizzazione del patrimonio. Si preferisce pertanto non duplicare l'informazione e rimandare a tali argomenti altri possibili commenti sulla dotazione di beni strumentali destinati a ciascuna missione o programma.

## **Dettaglio missioni, programmi e obiettivi**

### **Missione 1 - Servizi istituzionali, generali e di gestione**

Amministrazione e funzionamento dei servizi generali, dei servizi statistici e informativi, delle attività per lo sviluppo dell'ente in una ottica di governance e partenariato e per la comunicazione istituzionale. Amministrazione, funzionamento e supporto agli organi esecutivi e legislativi. Amministrazione e funzionamento dei servizi di pianificazione economica in generale e delle attività per gli affari e i servizi finanziari e fiscali. Sviluppo e gestione delle politiche per il personale. Interventi che rientrano nell'ambito della politica regionale unitaria di carattere generale e di assistenza tecnica.

#### **Programma 1 - Organi istituzionali**

Amministrazione, funzionamento e supporto agli organi esecutivi e legislativi dell'ente. Comprende le spese relative a: 1) l'ufficio del capo dell'esecutivo a tutti i livelli dell'amministrazione: l'ufficio del governatore, del presidente, del sindaco, ecc.; 2) gli organi legislativi e gli organi di governo a tutti i livelli dell'amministrazione: assemblee, consigli, ecc.; 3) il personale consulente, amministrativo e politico assegnato agli uffici del capo dell'esecutivo e del corpo legislativo; 4) le attrezzature materiali per il capo dell'esecutivo, il corpo legislativo e loro uffici di supporto; 5) le commissioni e i comitati permanenti o dedicati creati dal o che agiscono per conto del capo dell'esecutivo o del corpo legislativo. Non comprende le spese relative agli uffici dei capi di dipartimento, delle commissioni, ecc. che svolgono specifiche funzioni e sono attribuibili a specifici programmi di spesa. Comprende le spese per lo sviluppo dell'ente in un'ottica di governance e partenariato; le spese per la comunicazione istituzionale (in particolare in relazione ai rapporti con gli organi di informazione) e le manifestazioni istituzionali (cerimoniale). Comprende le spese per le attività del difensore civico.

### **Obiettivi**

#### **Adeguamento normativo ed innovazione**

Attivazione e formazione per tutti gli uffici comunali della protocollazione in uscita

#### **Revisione regolamenti**

Snellimento delle procedure, adeguamento alle sopravvenute normative e attuazione degli indirizzi della nuova Amministrazione Comunale, maggiore partecipazione della popolazione all'attività amministrativa

<b>Dotazione finanziaria</b>	<b>2025</b>	<b>2026</b>	<b>2027</b>	<b>Totale</b>
Titolo 1 - Spese correnti	20.350,00	20.350,00	20.350,00	61.050,00

## Missione 1 - Servizi istituzionali, generali e di gestione

### Programma 2 - Segreteria generale

Amministrazione, funzionamento e supporto, tecnico, operativo e gestionale alle attività deliberative degli organi istituzionali e per il coordinamento generale amministrativo. Comprende le spese relative: allo svolgimento delle attività affidate al Segretario Generale e al Direttore Generale (ove esistente) o che non rientrano nella specifica competenza di altri settori; alla raccolta e diffusione di leggi e documentazioni di carattere generale concernenti l'attività dell'ente; alla rielaborazione di studi su materie non demandate ai singoli settori; a tutte le attività del protocollo generale, incluse la registrazione ed archiviazione degli atti degli uffici dell'ente e della corrispondenza in arrivo ed in partenza.

#### Obiettivi

##### **Aggiornamento informazione e modulistica pubblicata sul sito comunale**

Aggiornamento informazione e modulistica pubblicata sul sito comunale

##### **Anticorruzione**

Dare attuazione alle disposizioni del D.Lgs. N. 190/2012 in materia di anticorruzione

##### **Dare attuazione all'art. 148 de D.Lgs. 267/2000 nel testo riformulato dal D.L. 174/2012**

Dare attuazione all'art. 148 de D.Lgs. 267/2000 nel testo riformulato dal D.L. 174/2012

##### **Firma digitale per i flussi documentali**

Utilizzo della firma digitale per i flussi documentali sia interni che esterni all'Ente

##### **Informatizzazione dei procedimenti interni e gestione protocollo informatico.**

Garantire percorsi amministrativi verificabili

##### **Riorganizzazione dell'attività dell'Ufficio controlli interni**

Supporto agli uffici per gli adempimenti normativi in continua evoluzione e supporto alla segreteria generale in particolare per l'assistenza agli organi istituzionali e per le pratiche legali

##### **Trasparenza**

Dare attuazione alle disposizioni del D.Lgs. N. 33/2013 in materia di trasparenza

<b>Dotazione finanziaria</b>	<b>2025</b>	<b>2026</b>	<b>2027</b>	<b>Totale</b>
Titolo 1 - Spese correnti	53.400,00	53.400,00	53.400,00	160.200,00

## Missione 1 - Servizi istituzionali, generali e di gestione

### **Programma 3 - Gestione economica, finanziaria, programmazione e provveditorato**

Amministrazione e funzionamento dei servizi per la programmazione economica e finanziaria in generale. Comprende le spese per la formulazione, il coordinamento e il monitoraggio dei piani e dei programmi economici e finanziari in generale, per la gestione dei servizi di tesoreria, del bilancio, di revisione contabile e di contabilità ai fini degli adempimenti fiscali obbligatori per le attività svolte dall'ente. Amministrazione e funzionamento delle attività del provveditorato per l'approvvigionamento dei beni mobili e di consumo nonché dei servizi di uso generale necessari al funzionamento dell'ente. Comprende le spese per incremento di attività finanziarie (titolo 3 della spesa) non direttamente attribuibili a specifiche missioni di spesa. Sono incluse altresì le spese per le attività di coordinamento svolte dall'ente per la gestione delle società partecipate, sia in relazione ai criteri di gestione e valutazione delle attività svolte mediante le suddette società, sia in relazione all'analisi dei relativi documenti di bilancio per le attività di programmazione e controllo dell'ente, qualora la spesa per tali società partecipate non sia direttamente attribuibile a specifiche missioni di intervento. Non comprende le spese per gli oneri per la sottoscrizione o l'emissione e il pagamento per interessi sui mutui e sulle obbligazioni assunte dall'ente.

#### *Obiettivi*

##### **Adeguamento alla normativa**

Esecuzione dei pagamenti secondo le nuove norme previste in materia di split payment e reverse charge e nei tempi previsti dalla legge (30gg).

##### **Attuazione del controllo sulle partecipate**

Attuare il controllo sulle società partecipate non per adempiere ad un obbligo di legge, ma per far sì che gli obiettivi strategico comunali si applichino anche alle società partecipate

##### **Controllo dell'andamento delle entrate e delle spese sia in termini di competenza che di cassa**

Analizzare, gestire e controllare i flussi finanziari ed economici dell'ente, con particolare attenzione alla coerenza dell'azione amministrativa alla normativa vigente in materia, nel rispetto degli equilibri finanziari

##### **Implementazione dei servizi di pagamento elettronico tramite POS**

Predisposizione proposta di implementazione a nuovi servizi del pagamento elettronico tramite POS

<b>Dotazione finanziaria</b>	<b>2025</b>	<b>2026</b>	<b>2027</b>	<b>Totale</b>
Titolo 1 - Spese correnti	22.100,00	22.100,00	22.100,00	66.300,00

## Missione 1 - Servizi istituzionali, generali e di gestione

### **Programma 4 - Gestione delle entrate tributarie e servizi fiscali**

Amministrazione e funzionamento dei servizi fiscali, per l'accertamento e la riscossione dei tributi, anche in relazione alle attività di contrasto all'evasione e all'elusione fiscale, di competenza dell'ente. Comprende le spese relative ai rimborsi d'imposta. Comprende le spese per i contratti di servizio con le società e gli enti concessionari della riscossione dei tributi, e, in generale, per il controllo della gestione per i tributi dati in concessione. Comprende le spese per la gestione del contenzioso in materia tributaria. Comprende le spese per le attività di studio e di ricerca in ordine alla fiscalità dell'ente, di elaborazione delle informazioni e di riscontro della capacità contributiva, di progettazione delle procedure e delle risorse informatiche relative ai servizi fiscali e tributari, e della gestione dei relativi archivi informativi. Comprende le spese per le attività catastali.

#### *Obiettivi*

##### **Allineamento e implementazione delle informazioni sui tributi comunali**

Sistemare ed allineare il data base comunale dei tributi

##### **Contrastare l'evasione fiscale**

Supportare l'ufficio tributi nell'azione di lotta all'evasione fiscale.

<b><i>Dotazione finanziaria</i></b>	<b><i>2025</i></b>	<b><i>2026</i></b>	<b><i>2027</i></b>	<b><i>Totale</i></b>
Titolo 1 - Spese correnti	5.000,00	5.000,00	5.000,00	15.000,00

## **Missione 1 - Servizi istituzionali, generali e di gestione**

### ***Programma 5 - Gestione dei beni demaniali e patrimoniali***

Amministrazione e funzionamento del servizio di gestione del patrimonio dell'ente. Comprende le spese per la gestione amministrativa dei beni immobili patrimoniali e demaniali, le procedure di alienazione, le valutazioni di convenienza e le procedure tecnico-amministrative, le stime e i computi relativi ad affittanze attive e passive. Comprende le spese per la tenuta degli inventari, la predisposizione e l'aggiornamento di un sistema informativo per la rilevazione delle unità immobiliari e dei principali dati tecnici ed economici relativi all'utilizzazione del patrimonio e del demanio di competenza dell'ente. Non comprende le spese per la razionalizzazione e la valorizzazione del patrimonio di edilizia residenziale pubblica.

#### *Obiettivi*

---

##### **Aggiornamento delle procedure di acquisto attraverso la cassa economale in applicazione dei principi sanciti dal mutato quadro legislativo.**

Razionalizzare e normare il ricorso alle procedure di acquisizione mezzo cassa economale al fine di migliorare l'economicità, l'efficienza e l'efficacia dell'azione amministrativa

---

##### **Attuare il programma OO.PP.**

Realizzare l'intervento denominato: Interventi di manutenzione straordinaria delle strade e degli immobili comunali, compatibilmente all'accertamento dell'entrata che lo finanzia

---

##### **Manutenzione e miglioramento del patrimonio**

Manutenzione ordinaria, messa in sicurezza degli edifici e riqualificazione del patrimonio pubblico

---

## Missione 1 - Servizi istituzionali, generali e di gestione

### Programma 6 - Ufficio tecnico

Amministrazione e funzionamento dei servizi per l'edilizia relativi a: - gli atti e le istruttorie autorizzative (permessi di costruire, dichiarazioni e segnalazioni per inizio attività edilizia, certificati di destinazione urbanistica, condoni ecc.); - le connesse attività di vigilanza e controllo; - le certificazioni di agibilità. Amministrazione e funzionamento delle attività per la programmazione e il coordinamento degli interventi nel campo delle opere pubbliche inserite nel programma triennale ed annuale dei lavori previsto dal D.Lgs. 31 marzo 2023 n. 36, e successive modifiche e integrazioni, con riferimento ad edifici pubblici di nuova edificazione o in ristrutturazione/adeguamento funzionale, destinati a varie tipologie di servizi (sociale, scolastico, sportivo, cimiteriale, sedi istituzionali). Non comprende le spese per la realizzazione e la gestione delle suddette opere pubbliche, classificate negli specifici programmi in base alla finalità della spesa. Comprende le spese per gli interventi, di programmazione, progettazione, realizzazione e di manutenzione ordinaria e straordinaria, programmati dall'ente nel campo delle opere pubbliche relative agli immobili che sono sedi istituzionali e degli uffici dell'ente, ai monumenti e agli edifici monumentali (che non sono beni artistici e culturali) di competenza dell'ente.

### Obiettivi

#### Gestione del territorio

Gestione dello sportello unico per l'edilizia privata e della programmazione di manutenzione ordinaria e straordinaria sul territorio comunale

<b>Dotazione finanziaria</b>	<b>2025</b>	<b>2026</b>	<b>2027</b>	<b>Totale</b>
Titolo 1 - Spese correnti	63.700,00	63.700,00	63.700,00	191.100,00
Titolo 2 - Spese in conto capitale	185.000,00	185.000,00	0,00	370.000,00

## **Missione 1 - Servizi istituzionali, generali e di gestione**

### **Programma 7 - Elezioni e consultazioni popolari - Anagrafe e stato civile**

Amministrazione e funzionamento dell'anagrafe e dei registri di stato civile. Comprende le spese per la tenuta e l'aggiornamento dei registri della popolazione residente e dell'A.I.R.E. (Anagrafe Italiani Residenti all'Estero), il rilascio di certificati anagrafici e carte d'identità, l'effettuazione di tutti gli atti previsti dall'ordinamento anagrafico, quali l'archivio delle schede anagrafiche individuali, di famiglia, di convivenza, certificati storici; le spese per la registrazione degli eventi di nascita, matrimonio, morte e cittadinanza e varie modifiche dei registri di stato civile. Comprende le spese per notifiche e accertamenti domiciliari effettuati in relazione ai servizi demografici. Amministrazione e funzionamento dei servizi per l'aggiornamento delle liste elettorali, il rilascio dei certificati di iscrizione alle liste elettorali, l'aggiornamento degli albi dei presidenti di seggio e degli scrutatori. Comprende le spese per consultazioni elettorali e popolari.

#### *Obiettivi*

##### **Adeguamento normativo ed innovazione**

Passaggio al sistema dell'Anagrafe Nazionale della Popolazione Residente.

##### **Digitalizzazione atti anagrafici e di stato civile anni pregressi**

Informatizzazione di atti anagrafici e di stato civile pregressi per una immediata certificazione con sistema informatico

<b>Dotazione finanziaria</b>	<b>2025</b>	<b>2026</b>	<b>2027</b>	<b>Totale</b>
Titolo 1 - Spese correnti	12.500,00	12.500,00	12.500,00	37.500,00

## **Missione 1 - Servizi istituzionali, generali e di gestione**

### ***Programma 10 - Risorse umane***

Amministrazione e funzionamento delle attività a supporto delle politiche generali del personale dell'ente. Comprende le spese: per la programmazione dell'attività di formazione, qualificazione e aggiornamento del personale; per il reclutamento del personale; per la programmazione della dotazione organica, dell'organizzazione del personale e dell'analisi dei fabbisogni di personale; per la gestione della contrattazione collettiva decentrata integrativa e delle relazioni con le organizzazioni sindacali; per il coordinamento delle attività in materia di sicurezza sul lavoro. Non comprende le spese relative al personale direttamente imputabili agli specifici programmi di spesa delle diverse missioni.

#### *Obiettivi*

---

##### **Mettere in atto iniziative di razionalizzazione dei servizi e del personale ad essi assegnato, al fine di ridurre la spesa pubblica**

Razionalizzazione del personale per ridurre la spesa pubblica e ottimizzare i servizi

---

##### **Promuovere la sicurezza sui luoghi di lavoro**

Eeguire adempimenti previsti sulla normativa della sicurezza

---

## Missione 1 - Servizi istituzionali, generali e di gestione

### **Programma 11 - Altri servizi generali**

Amministrazione e funzionamento delle attività e dei servizi aventi carattere generale di coordinamento amministrativo, di gestione e di controllo per l'ente non riconducibili agli altri programmi di spesa della missione 01 e non attribuibili ad altre specifiche missioni di spesa. Comprende le spese per l'Avvocatura, per le attività di patrocinio e di consulenza legale a favore dell'ente. Comprende le spese per lo sportello polifunzionale al cittadino.

#### *Obiettivi*

#### **Contenimento dei costi di rinnovo e/o stipula nuovi contratti di manutenzione e di gestione**

Negoziazione, ove possibile, delle condizioni contrattuali

<b><i>Dotazione finanziaria</i></b>	<b><i>2025</i></b>	<b><i>2026</i></b>	<b><i>2027</i></b>	<b><i>Totale</i></b>
Titolo 1 - Spese correnti	96.800,00	96.800,00	96.800,00	290.400,00

## Missione 3 - Ordine pubblico e sicurezza

Amministrazione e funzionamento delle attività collegate all'ordine pubblico e alla sicurezza a livello locale, alla polizia locale, commerciale e amministrativa. Sono incluse le attività di supporto alla programmazione, al coordinamento e al monitoraggio delle relative politiche. Sono comprese anche le attività in forma di collaborazione con altre forze di polizia presenti sul territorio. Interventi che rientrano nell'ambito della politica regionale unitaria in materia di ordine pubblico e sicurezza.

### Programma 1 - Polizia locale e amministrativa

Amministrazione e funzionamento dei servizi di polizia municipale e locale per garantire la sicurezza urbana, anche in collaborazione con altre forze dell'ordine presenti sul territorio. Comprende le spese per le attività di polizia stradale, per la prevenzione e la repressione di comportamenti illeciti tenuti nel territorio di competenza dell'ente. Amministrazione e funzionamento dei servizi di polizia commerciale, in particolare di vigilanza sulle attività commerciali, in relazione alle funzioni autorizzatorie dei settori comunali e dei diversi soggetti competenti. Comprende le spese per il contrasto all'abusivismo su aree pubbliche, per le ispezioni presso attività commerciali anche in collaborazione con altri soggetti istituzionalmente preposti, per il controllo delle attività artigiane, commerciali, degli esercizi pubblici, dei mercati al minuto e all'ingrosso, per la vigilanza sulla regolarità delle forme particolari di vendita. Comprende le spese per i procedimenti in materia di violazioni della relativa normativa e dei regolamenti, multe e sanzioni amministrative e gestione del relativo contenzioso. Amministrazione e funzionamento delle attività di accertamento di violazioni al codice della strada cui corrispondano comportamenti illeciti di rilievo, che comportano sanzioni amministrative pecuniarie e sanzioni accessorie quali il fermo amministrativo (temporaneo) di autoveicoli e ciclomotori o la misura cautelare del sequestro, propedeutico al definitivo provvedimento di confisca, adottato dal Prefetto. Comprende le spese per l'attività materiale ed istruttoria per la gestione del procedimento di individuazione, verifica, prelievo conferimento, radiazione e smaltimento dei veicoli in stato di abbandono. Non comprende le spese per il funzionamento della polizia provinciale.

### Obiettivi

#### Sicurezza dei cittadini

Implementare gli interventi mirati, opportuni e tempestivi, sia con la prevenzione, nel completo rispetto delle leggi e dei regolamenti attraverso incarichi esterni

#### Sicurezza stradale

Attività di Polizia stradale finalizzata alla repressione delle violazioni di norme al codice della strada

<b>Dotazione finanziaria</b>	<b>2025</b>	<b>2026</b>	<b>2027</b>	<b>Totale</b>
Titolo 1 - Spese correnti	6.000,00	6.000,00	6.000,00	18.000,00

## **Missione 4 - Istruzione e diritto allo studio**

Amministrazione, funzionamento ed erogazione di istruzione di qualunque ordine e grado per l'obbligo formativo e dei servizi connessi (quali assistenza scolastica, trasporto e refezione), ivi inclusi gli interventi per l'edilizia scolastica e l'edilizia residenziale per il diritto allo studio. Sono incluse le attività di supporto alla programmazione, al coordinamento e al monitoraggio delle politiche per l'istruzione. Interventi che rientrano nell'ambito della politica regionale unitaria in materia di istruzione e diritto allo studio.

### ***Programma 1 - Istruzione prescolastica***

Amministrazione, gestione e funzionamento delle scuole dell'infanzia (livello ISCED-97 "0") situate sul territorio dell'ente. Comprende la gestione del personale, delle iscrizioni, delle rette, del rapporto con gli utenti, della pulizia e sanificazione degli ambienti, della rilevazione delle presenze degli alunni. Comprende le spese per il sostegno alla formazione e all'aggiornamento del personale insegnante e ausiliario. Comprende le spese per l'edilizia scolastica, per gli acquisti di arredi, gli interventi sugli edifici, gli spazi verdi, le infrastrutture anche tecnologiche e le attrezzature destinate alle scuole dell'infanzia. Comprende le spese a sostegno delle scuole e altre istituzioni pubbliche e private che erogano istruzione prescolastica (scuola dell'infanzia). Comprende le spese per il diritto allo studio e le spese per borse di studio, buoni libro, sovvenzioni, prestiti e indennità a sostegno degli alunni. Non comprende le spese per la gestione, l'organizzazione e il funzionamento dei servizi di asili nido, ricompresi nel programma "Interventi per l'infanzia e per i minori" della missione 12 "Diritti sociali, politiche sociali e famiglia". Non comprende le spese per i servizi ausiliari all'istruzione prescolastica (trasporto, refezione, alloggio, assistenza ...).

### ***Obiettivi***

---

#### **Formazione all'apprendimento**

Rendere fruibili a tutti i bambini la frequentazione della scuola dell'infanzia attraverso l'erogazione di servizi mensa e trasporti

---

## Missione 4 - Istruzione e diritto allo studio

### **Programma 2 - Altri ordini di istruzione non universitaria**

Amministrazione, gestione e funzionamento delle attività a sostegno delle scuole che erogano istruzione primaria (livello ISCED-97 "1"), istruzione secondaria inferiore (livello ISCED-97 "2") , istruzione secondaria superiore (livello ISCED-97 "3") situate sul territorio dell'ente. Comprende la gestione del personale, delle iscrizioni, delle rette, del rapporto con gli utenti, della pulizia e sanificazione degli ambienti, della rilevazione delle presenze degli alunni. Comprende le spese per il sostegno alla formazione e all'aggiornamento del personale insegnante e ausiliario. Comprende le spese per l'edilizia scolastica, per gli acquisti di arredi, gli interventi sugli edifici, gli spazi verdi, le infrastrutture anche tecnologiche e le attrezzature destinate alle scuole che erogano istruzione primaria, secondaria inferiore e secondaria superiore. Comprende le spese a sostegno delle scuole e altre istituzioni pubbliche e private che erogano istruzione primaria. Comprende le spese per il diritto allo studio e le spese per borse di studio, buoni libro, sovvenzioni, prestiti e indennità a sostegno degli alunni. Comprende le spese per il finanziamento degli Istituti comprensivi. Non comprende le spese per i servizi ausiliari all'istruzione primaria, secondaria inferiore e secondaria superiore (trasporto, refezione, alloggio, assistenza ...).

### *Obiettivi*

#### **Incentivazione del diritto allo studio**

Erogazione contributi a sostegno dell'attività didattica dell'Istituto Comprensivo

<b><i>Dotazione finanziaria</i></b>	<b><i>2025</i></b>	<b><i>2026</i></b>	<b><i>2027</i></b>	<b><i>Totale</i></b>
Titolo 1 - Spese correnti	21.000,00	21.000,00	21.000,00	63.000,00

## Missione 4 - Istruzione e diritto allo studio

### **Programma 6 - Servizi ausiliari all'istruzione**

Amministrazione e funzionamento e sostegno ai servizi di trasporto, trasporto per gli alunni portatori di handicap, fornitura di vitto e alloggio, assistenza sanitaria e dentistica, doposcuola e altri servizi ausiliari destinati principalmente a studenti per qualunque livello di istruzione. Comprende le spese per il sostegno alla frequenza scolastica degli alunni disabili e per l'integrazione scolastica degli alunni stranieri. Comprende le spese per attività di studi, ricerche e sperimentazione e per attività di consulenza e informativa in ambito educativo e didattico. Comprende le spese per assistenza scolastica, trasporto e refezione.

#### *Obiettivi*

##### **Inserimento e socializzazione alunni e studenti**

Fornitura alle famiglie degli alunni di alcuni servizi ritenuti complementari alla frequenza scolastica (trasporto scolastico, refezione, sostegno alla frequenza scolastica degli alunni disabili)

<b><i>Dotazione finanziaria</i></b>	<b><i>2025</i></b>	<b><i>2026</i></b>	<b><i>2027</i></b>	<b><i>Totale</i></b>
Titolo 1 - Spese correnti	38.310,00	38.310,00	38.310,00	114.930,00

## **Missione 5 - Tutela e valorizzazione dei beni e attività culturali**

Amministrazione e funzionamento delle attività di tutela e sostegno, di ristrutturazione e manutenzione dei beni di interesse storico, artistico e culturale e del patrimonio archeologico e architettonico Amministrazione, funzionamento ed erogazione di servizi culturali e di sostegno alle strutture e alle attività culturali non finalizzate al turismo. Sono incluse le attività di supporto alla programmazione, al coordinamento e al monitoraggio delle relative politiche. Interventi che rientrano nell'ambito della politica regionale unitaria in materia di tutela e valorizzazione dei beni e delle attività culturali.

### ***Programma 2 - Attività culturali e interventi diversi nel settore culturale***

Amministrazione e funzionamento delle attività culturali, per la vigilanza e la regolamentazione delle strutture culturali, per il funzionamento o il sostegno alle strutture con finalità culturali (biblioteche, musei, gallerie d'arte, teatri, sale per esposizioni, giardini zoologici e orti botanici, acquari, arboreti, ecc.). Qualora tali strutture siano connotate da un prevalente interesse storico, le relative spese afferiscono al programma Valorizzazione dei beni di interesse storico. Comprende le spese per la promozione, lo sviluppo e il coordinamento delle biblioteche comunali. Comprende le spese per la valorizzazione, l'implementazione e la trasformazione degli spazi museali, della progettazione definitiva ed esecutiva e direzione lavori inerenti gli edifici a vocazione museale e relativi uffici (messa a norma, manutenzione straordinaria, ristrutturazione, restauro). Comprende le spese per la realizzazione, il funzionamento o il sostegno a manifestazioni culturali (concerti, produzioni teatrali e cinematografiche, mostre d'arte, ecc.), inclusi sovvenzioni, prestiti o sussidi a sostegno degli operatori diversi che operano nel settore artistico o culturale, o delle organizzazioni impegnate nella promozione delle attività culturali e artistiche. Comprende le spese per sovvenzioni per i giardini e i musei zoologici. Comprende le spese per gli interventi per il sostegno alle attività e alle strutture dedicate al culto, se non di valore e interesse storico. Comprende le spese per la programmazione, l'attivazione e il coordinamento sul territorio di programmi strategici in ambito culturale finanziati anche con il concorso delle risorse comunitarie. Comprende le spese per la tutela delle minoranze linguistiche se non attribuibili a specifici settori d'intervento. Comprende le spese per il finanziamento degli istituti di culto. Non comprende le spese per le attività culturali e artistiche aventi prioritariamente finalità turistiche. Non comprende le spese per le attività ricreative e sportive.

## *Obiettivi*

---

### **Promozione della crescita culturale della cittadinanza**

Organizzazione di eventi che offrano alla collettività momenti di svago e divertimento e siano in grado di trasmettere valori nelle varie espressioni della cultura

---

### **Valorizzazione del patrimonio**

Promuovere la valorizzazione dei beni culturali, ambientali, artistici ed architettonici, al fine di favorire un maggior sviluppo turistico del territorio comunale

---

<b><i>Dotazione finanziaria</i></b>	<b><i>2025</i></b>	<b><i>2026</i></b>	<b><i>2027</i></b>	<b><i>Totale</i></b>
Titolo 1 - Spese correnti	2.500,00	2.500,00	2.500,00	7.500,00

---

## **Missione 6 - Politiche giovanili, sport e tempo libero**

Amministrazione e funzionamento di attività sportive, ricreative e per i giovani, incluse la fornitura di servizi sportivi e ricreativi, le misure di sostegno alle strutture per la pratica dello sport o per eventi sportivi e ricreativi e le misure di supporto alla programmazione, al coordinamento e al monitoraggio delle relative politiche. Interventi che rientrano nell'ambito della politica regionale unitaria in materia di politiche giovanili, per lo sport e il tempo libero.

### ***Programma 1 - Sport e tempo libero***

Amministrazione e funzionamento delle attività ricreative, per il tempo libero e lo sport. Comprende le spese per l'erogazione di sovvenzioni e di contributi ad enti e società sportive. Comprende le spese per il funzionamento, la realizzazione e la manutenzione delle strutture per le attività ricreative (parchi, giochi, spiagge, aree di campeggio ...). Comprende le spese per iniziative e manifestazioni sportive amatoriali e dilettantistiche e per le attività di promozione e diffusione della pratica sportiva in collaborazione con: associazioni sportive dilettantistiche locali, enti di promozione sportiva, società e circoli senza scopo di lucro, centri di aggregazione giovanile, oratori, CONI e altre istituzioni. Comprende le spese per la promozione e tutela delle discipline sportive della montagna e per lo sviluppo delle attività sportive in ambito montano. Comprende le spese per la realizzazione di progetti e interventi specifici per la promozione e diffusione delle attività e iniziative sportive e motorie rivolte a tutte le categorie di utenti. Comprende le spese per l'incentivazione, in collaborazione con le istituzioni scolastiche, della diffusione delle attività sportive anche attraverso l'utilizzo dei locali e delle attrezzature in orario extrascolastico. Comprende le spese per la formazione, la specializzazione e l'aggiornamento professionale degli operatori dello sport anche montano per una maggior tutela della sicurezza e della salute dei praticanti. Comprende le spese per gli impianti natatori e gli impianti e le infrastrutture destinati alle attività sportive (stadi, palazzo dello sport...). Comprende le spese per iniziative e manifestazioni sportive e per le attività di promozione sportiva in collaborazione con le associazioni sportive locali, con il CONI e con altre istituzioni, anche al fine di promuovere la pratica sportiva. Non comprende le spese destinate alle iniziative a favore dei giovani, ricompresi nel programma "Giovani" della medesima missione.

### ***Obiettivi***

---

#### **Incentivazione delle attività sportive in collaborazione con le realtà locali, al fine di promuovere la pratica sportiva**

Sensibilizzazione di tutte le associazioni sportive alla pratica dei corsi di avviamento alla pratica sportiva

---

## **Missione 9 - Sviluppo sostenibile e tutela del territorio e dell'ambiente**

Amministrazione e funzionamento delle attività e dei servizi connessi alla tutela dell'ambiente, del territorio, delle risorse naturali e delle biodiversità, di difesa del suolo e dall'inquinamento del suolo, dell'acqua e dell'aria Amministrazione, funzionamento e fornitura dei servizi inerenti l'igiene ambientale, lo smaltimento dei rifiuti e la gestione del servizio idrico. Sono incluse le attività di supporto alla programmazione, al coordinamento e al monitoraggio delle relative politiche. Interventi che rientrano nell'ambito della politica regionale unitaria in materia di sviluppo sostenibile e tutela del territorio e dell'ambiente.

### **Programma 3 - Rifiuti**

Amministrazione, vigilanza, ispezione, funzionamento o supporto alla raccolta, al trattamento e ai sistemi di smaltimento dei rifiuti. Comprende le spese per la pulizia delle strade, delle piazze, viali, mercati, per la raccolta di tutti i tipi di rifiuti, differenziata e indifferenziata, per il trasporto in discarica o al luogo di trattamento. Comprende le spese per sovvenzioni, prestiti o sussidi a sostegno del funzionamento, della costruzione, della manutenzione o del miglioramento dei sistemi di raccolta, trattamento e smaltimento dei rifiuti, ivi compresi i contratti di servizio e di programma con le aziende per i servizi di igiene ambientale. Comprende le spese per i canoni del servizio di igiene ambientale.

### *Obiettivi*

#### **Promuovere la raccolta differenziata e sensibilizzare la popolazione**

Gestione e potenziamento della raccolta differenziata sul territorio

<b>Dotazione finanziaria</b>	<b>2025</b>	<b>2026</b>	<b>2027</b>	<b>Totale</b>
Titolo 1 - Spese correnti	106.500,00	106.500,00	106.500,00	319.500,00

## Missione 10 - Trasporti e diritto alla mobilità

Amministrazione, funzionamento e regolamentazione delle attività inerenti la pianificazione, la gestione e l'erogazione di servizi relativi alla mobilità sul territorio. Sono incluse le attività di supporto alla programmazione, al coordinamento e al monitoraggio delle relative politiche. Interventi che rientrano nell'ambito della politica regionale unitaria in materia di trasporto e diritto alla mobilità.

### Programma 5 - Viabilità e infrastrutture stradali

Amministrazione e funzionamento delle attività per la viabilità e lo sviluppo e il miglioramento della circolazione stradale. Comprende le spese per il funzionamento, la gestione, l'utilizzo, la costruzione e la manutenzione, ordinaria e straordinaria, delle strade e delle vie urbane, di percorsi ciclabili e pedonali, delle zone a traffico limitato, delle strutture di parcheggio e delle aree di sosta a pagamento. Comprende le spese per la riqualificazione delle strade, incluso l'abbattimento delle barriere architettoniche. Comprende le spese per la sorveglianza e la presa in carico delle opere previste dai piani attuativi di iniziativa privata o convenzioni urbanistiche. Comprende le spese per il rilascio delle autorizzazioni per la circolazione nelle zone a traffico limitato, per i passi carrai. Comprende le spese per gli impianti semaforici. Comprende altresì le spese per le infrastrutture stradali, tra cui per strade extraurbane e autostrade. Amministrazione e funzionamento delle attività relative all'illuminazione stradale. Comprende le spese per lo sviluppo e la regolamentazione degli standard di illuminazione stradale, per l'installazione, il funzionamento, la manutenzione, il miglioramento, ecc. dell'illuminazione stradale.

### Obiettivi

#### **Ammodernamento della rete di pubblica illuminazione comunale finalizzato all'efficientamento energetico**

Ridurre i costi di gestione della rete di pubblica illuminazione comunale attraverso l'ammodernamento della stessa con la consapevolezza che l'innovazione tecnologica è lo strumento principale per il raggiungimento di tale obiettivo

#### **Realizzazione interventi viari e manutenzione rete esistente**

Realizzazione interventi di manutenzione sulla viabilità

#### **Realizzazione interventi viari e manutenzione rete esistente**

Realizzazione interventi viari

<b>Dotazione finanziaria</b>	<b>2025</b>	<b>2026</b>	<b>2027</b>	<b>Totale</b>
Titolo 1 - Spese correnti	20.000,00	20.000,00	20.000,00	60.000,00

## **Missione 11 - Soccorso civile**

Amministrazione e funzionamento delle attività relative agli interventi di protezione civile sul territorio, per la previsione, la prevenzione, il soccorso e il superamento delle emergenze e per fronteggiare le calamità naturali. Programmazione, coordinamento e monitoraggio degli interventi di soccorso civile sul territorio, ivi comprese anche le attività in forma di collaborazione con altre amministrazioni competenti in materia. Interventi che rientrano nell'ambito della politica regionale unitaria in materia di soccorso civile.

### ***Programma 1 - Sistema di protezione civile***

Amministrazione e funzionamento delle attività relative agli interventi di protezione civile sul territorio (gestione degli eventi calamitosi, soccorsi alpini, sorveglianza delle spiagge, evacuazione delle zone inondate, lotta agli incendi, etc.), per la previsione, la prevenzione, il soccorso e il superamento delle emergenze. Comprende le spese a sostegno del volontariato che opera nell'ambito della protezione civile. Comprende le spese per la programmazione, il coordinamento e il monitoraggio degli interventi di protezione civile sul territorio, nonché per le attività in forma di collaborazione con le altre amministrazioni competenti in materia. Non comprende le spese per interventi per fronteggiare calamità naturali già avvenute, ricomprese nel programma "Interventi a seguito di calamità naturali" della medesima missione o nei programmi relativi agli specifici interventi effettuati per ripristinare le condizioni precedenti agli eventi calamitosi.

### ***Obiettivi***

---

#### **Sviluppare i servizi, il volontariato e la cultura della protezione civile**

Coordinare e programmare i servizi di protezione civile

---

## **Missione 12 - Diritti sociali, politiche sociali e famiglia**

Amministrazione, funzionamento e fornitura dei servizi e delle attività in materia di protezione sociale a favore e a tutela dei diritti della famiglia, dei minori, degli anziani, dei disabili, dei soggetti a rischio di esclusione sociale, ivi incluse le misure di sostegno e sviluppo alla cooperazione e al terzo settore che operano in tale ambito. Sono incluse le attività di supporto alla programmazione, al coordinamento e al monitoraggio delle relative politiche. Interventi che rientrano nell'ambito della politica regionale unitaria in materia di diritti sociali e famiglia.

### ***Programma 1 - Interventi per l'infanzia e i minori e per asili nido***

Amministrazione e funzionamento delle attività per l'erogazione di servizi e il sostegno a interventi a favore dell'infanzia, dei minori. Comprende le spese a favore dei soggetti (pubblici e privati) che operano in tale ambito. Comprende le spese per indennità in denaro o in natura a favore di famiglie con figli a carico, per indennità per maternità, per contributi per la nascita di figli, per indennità per congedi per motivi di famiglia, per assegni familiari, per interventi a sostegno delle famiglie monogenitore o con figli disabili. Comprende le spese per l'erogazione di servizi per bambini in età prescolare (asili nido), per le convenzioni con nidi d'infanzia privati, per i finanziamenti alle famiglie per la cura dei bambini, per i finanziamenti a orfanotrofi e famiglie adottive, per beni e servizi forniti a domicilio a bambini o a coloro che se ne prendono cura, per servizi e beni di vario genere forniti a famiglie, giovani o bambini (centri ricreativi e di villeggiatura). Comprende le spese per la costruzione e la gestione di strutture dedicate all'infanzia e ai minori. Comprende le spese per interventi e servizi di supporto alla crescita dei figli e alla tutela dei minori e per far fronte al disagio minorile, per i centri di pronto intervento per minori e per le comunità educative per minori.

#### *Obiettivi*

---

##### **Sostegno ai minori e alle famiglie**

Iniziative finalizzate a migliorare le condizioni dei minori e delle loro famiglie

---

## **Missione 12 - Diritti sociali, politiche sociali e famiglia**

### ***Programma 2 - Interventi per la disabilità***

Amministrazione e funzionamento delle attività per l'erogazione di servizi e il sostegno a interventi per le persone inabili, in tutto o in parte, a svolgere attività economiche o a condurre una vita normale a causa di danni fisici o mentali, a carattere permanente o che si protraggono oltre un periodo di tempo minimo stabilito. Comprende le spese a favore dei soggetti (pubblici e privati) che operano in tale ambito. Comprende le spese per indennità in danaro a favore di persone disabili, quali indennità di cura. Comprende le spese per alloggio ed eventuale vitto a favore di invalidi presso istituti idonei, per assistenza per invalidi nelle incombenze quotidiane (aiuto domestico, mezzi di trasporto, ecc.), per indennità erogate a favore di persone che si prendono cura di invalidi, per beni e servizi di vario genere erogati a favore di invalidi per consentire loro la partecipazione ad attività culturali, di svago, di viaggio o di vita collettiva. Comprende le spese per la costruzione e la gestione di strutture dedicate alle persone disabili. Comprende le spese per la formazione professionale o per favorire il reinserimento occupazionale e sociale dei disabili.

### ***Obiettivi***

---

#### **Sostegno alla disabilità**

Accompagnamento del disabili nei suoi diversi percorsi di vita, dall'infanzia alla vita adulta

---

## **Missione 12 - Diritti sociali, politiche sociali e famiglia**

### ***Programma 5 - Interventi per le famiglie***

Amministrazione e funzionamento delle attività per l'erogazione di servizi e il sostegno a interventi per le famiglie non ricompresi negli altri programmi della missione. Comprende le spese a favore dei soggetti (pubblici e privati) che operano in tale ambito. Comprende le spese per la promozione dell'associazionismo familiare e per iniziative di conciliazione dei tempi di vita e di lavoro non ricompresi negli altri programmi della missione. Comprende le spese per interventi di finanza etica e di microcredito alle famiglie. Non comprende le spese per l'infanzia e l'adolescenza ricomprese nel programma "Interventi per l'infanzia e per i minori e gli asili nido" della medesima missione.

### ***Obiettivi***

---

#### **Attuare quanto previsto dal D.P.C.M. 159/2013 per dare applicazione al nuovo ISEE**

Applicazione delle nuove linee guida per la compartecipazione alla spesa per le prestazioni sociali e socio sanitarie agevolate

---

#### **Sostegno alle famiglie residenti**

Attuazione dei progetti finalizzati a formare giovani e famiglie residenti

---

## Missione 12 - Diritti sociali, politiche sociali e famiglia

### **Programma 7 - Programmazione e governo della rete dei servizi sociosanitari e sociali**

Amministrazione e funzionamento delle attività per la formulazione, l'amministrazione, il coordinamento e il monitoraggio delle politiche, dei piani, dei programmi socio-assistenziali sul territorio, anche in raccordo con la programmazione e i finanziamenti comunitari e statali. Comprende le spese per la predisposizione e attuazione della legislazione e della normativa in materia sociale. Comprende le spese a sostegno delle politiche sociali che non sono direttamente riferibili agli altri programmi della medesima missione.

#### *Obiettivi*

#### **Collaborazione attiva con le associazioni volontaristiche**

Stipula di convenzioni con le associazioni del territorio per rafforzare la rete dei servizi offerti ed erogazione contributi a sostegno delle loro attività

<b>Dotazione finanziaria</b>	<b>2025</b>	<b>2026</b>	<b>2027</b>	<b>Totale</b>
Titolo 1 - Spese correnti	24.800,00	24.800,00	24.800,00	74.400,00

## **Missione 12 - Diritti sociali, politiche sociali e famiglia**

### ***Programma 9 - Servizio necroscopico e cimiteriale***

Amministrazione, funzionamento e gestione dei servizi e degli immobili cimiteriali. Comprende le spese per la gestione amministrativa delle concessioni di loculi, delle inumazioni, dei sepolcreti in genere, delle aree cimiteriali, delle tombe di famiglia. Comprende le spese per pulizia, la sorveglianza, la custodia e la manutenzione, ordinaria e straordinaria, dei complessi cimiteriali e delle pertinenti aree verdi. Comprende le spese per il rilascio delle autorizzazioni, la regolamentazione, vigilanza e controllo delle attività cimiteriali e dei servizi funebri. Comprende le spese per il rispetto delle relative norme in materia di igiene ambientale, in coordinamento con le altre istituzioni preposte.

### ***Obiettivi***

---

#### **Gestione del cimitero**

Introdurre la digitalizzazione della gestione del cimitero per gestire l'iter di concessione loculi/tombe in modalità totalmente informatizzata

Introdurre la digitalizzazione della gestione del cimitero per gestire l'iter di concessione loculi/tombe in modalità totalmente informatizzata

---

**PREVISIONI  
FINANZIARIE  
2025 - 2027  
GESTIONE DI  
COMPETENZA**

## QUADRO GENERALE RIASSUNTIVO 2025 - 2026 - 2027

ENTRATE	Cassa ANNO 2025	Competenza ANNO 2025	Competenza ANNO 2026	Competenza ANNO 2027	SPESE	Cassa ANNO 2025	Competenza ANNO 2025	Competenza ANNO 2026	Competenza ANNO 2027
Fondo di cassa presunto all'inizio dell'esercizio	86.112,41				Disavanzo di amministrazione (1)		0,00	0,00	0,00
Utilizzo avanzo presunto di amministrazione		0,00	0,00	0,00	Disavanzo derivante da debito autorizzato e non contratto (2)		0,00	0,00	0,00
- di cui Utilizzo Fondo anticipazioni di liquidità		0,00	0,00	0,00					
Fondo pluriennale vincolato		0,00	0,00	0,00	<b>Titolo 1 - Spese correnti</b>	494.960,00	505.460,00	505.460,00	505.460,00
<b>Titolo 1 - Entrate correnti di natura tributaria, contributiva e perequativa</b>	412.350,00	412.350,00	412.350,00	412.350,00	- di cui fondo pluriennale vincolato		0,00	0,00	0,00
<b>Titolo 2 - Trasferimenti correnti</b>	23.150,00	23.150,00	22.400,00	22.400,00	<b>Titolo 2 - Spese in conto capitale</b>	185.000,00	185.000,00	185.000,00	0,00
<b>Titolo 3 - Entrate extratributarie</b>	69.960,00	69.960,00	70.710,00	70.710,00	- di cui fondo pluriennale vincolato		0,00	0,00	0,00
<b>Titolo 4 - Entrate in conto capitale</b>	185.000,00	185.000,00	185.000,00	0,00	<b>Titolo 3 - Spese per incremento di attività finanziarie</b>	0,00	0,00	0,00	0,00
<b>Titolo 5 - Entrate da riduzione di attività finanziarie</b>	0,00	0,00	0,00	0,00	- di cui fondo pluriennale vincolato		0,00	0,00	0,00
<b>TOTALE ENTRATE FINALI</b>	<b>690.460,00</b>	<b>690.460,00</b>	<b>690.460,00</b>	<b>505.460,00</b>	<b>TOTALE SPESE FINALI</b>	<b>679.960,00</b>	<b>690.460,00</b>	<b>690.460,00</b>	<b>505.460,00</b>
<b>Titolo 6 - Accensione di prestiti</b>	0,00	0,00	0,00	0,00	<b>Titolo 4 - Rimborso di prestiti</b>	0,00	0,00	0,00	0,00
					- di cui fondo anticipazioni di liquidità		0,00	0,00	0,00
<b>Titolo 7 - Anticipazioni di istituto tesoriere / cassiere</b>	120.000,00	120.000,00	120.000,00	120.000,00	<b>Titolo 5 - Chiusura Anticipazioni da istituto tesoriere/cassiere</b>	120.000,00	120.000,00	120.000,00	120.000,00
<b>Titolo 9 - Entrate in conto di terzi a partite di giro</b>	175.000,00	175.000,00	175.000,00	175.000,00	<b>Titolo 7 - Spese per conto terzi e partite di giro</b>	175.000,00	175.000,00	175.000,00	175.000,00
<b>Totale titoli</b>	<b>985.460,00</b>	<b>985.460,00</b>	<b>985.460,00</b>	<b>800.460,00</b>	<b>Totale titoli</b>	<b>974.960,00</b>	<b>985.460,00</b>	<b>985.460,00</b>	<b>800.460,00</b>
<b>TOTALE COMPLESSIVO ENTRATE</b>	<b>1.071.572,41</b>	<b>985.460,00</b>	<b>985.460,00</b>	<b>800.460,00</b>	<b>TOTALE COMPLESSIVO SPESE</b>	<b>974.960,00</b>	<b>985.460,00</b>	<b>985.460,00</b>	<b>800.460,00</b>
Fondo di cassa finale presunto	96.612,41								

(1) Corrisponde alla prima voce del conto del bilancio spese.

(2) Solo per le regioni e le province autonome di Trento e di Bolzano. Corrispondono alla seconda voce del conto del bilancio spese.

**Entrate per titolo**

<i>Titolo</i>	<i>2025</i>	<i>2026</i>	<i>2027</i>	<i>Totale</i>
Avanzo di amministrazione	0,00	0,00	0,00	0,00
Fondo di cassa	0,00	0,00	0,00	0,00
Fondo pluriennale vincolato	0,00	0,00	0,00	0,00
Titolo 1 - Entrate correnti di natura tributaria, contributiva e perequativa	412.350,00	412.350,00	412.350,00	1.237.050,00
Titolo 2 - Trasferimenti correnti	23.150,00	22.400,00	22.400,00	67.950,00
Titolo 3 - Entrate extratributarie	69.960,00	70.710,00	70.710,00	211.380,00
Titolo 4 - Entrate in conto capitale	185.000,00	185.000,00	0,00	370.000,00
Titolo 5 - Entrate da riduzione di attività finanziarie	0,00	0,00	0,00	0,00
Titolo 6 - Accensione Prestiti	0,00	0,00	0,00	0,00
Titolo 7 - Anticipazioni da istituto tesoriere/cassiere	120.000,00	120.000,00	120.000,00	360.000,00
Titolo 9 - Entrate per conto terzi e partite di giro	175.000,00	175.000,00	175.000,00	525.000,00
<b>TOTALE GENERALE ENTRATE</b>	<b>985.460,00</b>	<b>985.460,00</b>	<b>800.460,00</b>	<b>2.771.380,00</b>

## Entrate per tipologia

### Titolo 1 - Entrate correnti di natura tributaria, contributiva e perequativa

	2025	2026	2027	Totale
Tipologia 101 - Imposte, tasse e proventi assimilati	321.500,00	321.500,00	321.500,00	964.500,00
Tipologia 301 - Fondi perequativi da Amministrazioni Centrali	90.850,00	90.850,00	90.850,00	272.550,00
<b>Totale Titolo 1 - Entrate correnti di natura tributaria, contributiva e perequativa</b>	<b>412.350,00</b>	<b>412.350,00</b>	<b>412.350,00</b>	<b>1.237.050,00</b>

### Titolo 2 - Trasferimenti correnti

	2025	2026	2027	Totale
Tipologia 101 - Trasferimenti correnti da Amministrazioni pubbliche	22.400,00	22.400,00	22.400,00	67.200,00
Tipologia 103 - Trasferimenti correnti da Imprese	750,00	0,00	0,00	750,00
<b>Totale Titolo 2 - Trasferimenti correnti</b>	<b>23.150,00</b>	<b>22.400,00</b>	<b>22.400,00</b>	<b>67.950,00</b>

### Titolo 3 - Entrate extratributarie

	2025	2026	2027	Totale
Tipologia 100 - Vendita di beni e servizi e proventi derivanti dalla gestione dei beni	54.650,00	54.650,00	54.650,00	163.950,00
Tipologia 500 - Rimborsi e altre entrate correnti	15.310,00	16.060,00	16.060,00	47.430,00
<b>Totale Titolo 3 - Entrate extratributarie</b>	<b>69.960,00</b>	<b>70.710,00</b>	<b>70.710,00</b>	<b>211.380,00</b>

### Titolo 4 - Entrate in conto capitale

	2025	2026	2027	Totale
Tipologia 200 - Contributi agli investimenti	185.000,00	185.000,00	0,00	370.000,00
<b>Totale Titolo 4 - Entrate in conto capitale</b>	<b>185.000,00</b>	<b>185.000,00</b>	<b>0,00</b>	<b>370.000,00</b>

### Titolo 7 - Anticipazioni da istituto tesoriere/cassiere

	2025	2026	2027	Totale
Tipologia 100 - Anticipazioni da istituto tesoriere/cassiere	120.000,00	120.000,00	120.000,00	360.000,00
<b>Totale Titolo 7 - Anticipazioni da istituto tesoriere/cassiere</b>	<b>120.000,00</b>	<b>120.000,00</b>	<b>120.000,00</b>	<b>360.000,00</b>

### Titolo 9 - Entrate per conto terzi e partite di giro

	2025	2026	2027	Totale
Tipologia 100 - Entrate per partite di giro	135.000,00	135.000,00	135.000,00	405.000,00
Tipologia 200 - Entrate per conto terzi	40.000,00	40.000,00	40.000,00	120.000,00
<b>Totale Titolo 9 - Entrate per conto terzi e partite di giro</b>	<b>175.000,00</b>	<b>175.000,00</b>	<b>175.000,00</b>	<b>525.000,00</b>
<b>Totale Entrate</b>	<b>985.460,0</b>	<b>985.460,0</b>	<b>800.460,0</b>	<b>2.771.380,00</b>

**Uscite per titolo**

<i>Titolo</i>	<i>2025</i>	<i>2026</i>	<i>2027</i>	<i>Totale</i>
Titolo 1 - Spese correnti	505.460,00	505.460,00	505.460,00	1.516.380,00
Titolo 2 - Spese in conto capitale	185.000,00	185.000,00	0,00	370.000,00
Titolo 5 - Chiusura Anticipazioni ricevute da istituto tesoriere/cassiere	120.000,00	120.000,00	120.000,00	360.000,00
Titolo 7 - Uscite per conto terzi e partite di giro	175.000,00	175.000,00	175.000,00	525.000,00
<b>TOTALE GENERALE USCITE</b>	<b>985.460,00</b>	<b>985.460,00</b>	<b>800.460,00</b>	<b>2.771.380,00</b>

## Spese per missioni programmi e titoli

### Missione 1 - Servizi istituzionali, generali e di gestione

#### Programma 1 - Organi istituzionali

	2025	2026	2027	Totale
Missione 1 - Programma 1 - Organi istituzionali - Titolo 1 - Spese correnti	20.350,00	20.350,00	20.350,00	61.050,00
<b>Totale Programma 1 - Organi istituzionali</b>	<b>20.350,00</b>	<b>20.350,00</b>	<b>20.350,00</b>	<b>61.050,00</b>

#### Programma 2 - Segreteria generale

	2025	2026	2027	Totale
Missione 1 - Programma 2 - Segreteria generale - Titolo 1 - Spese correnti	53.400,00	53.400,00	53.400,00	160.200,00
<b>Totale Programma 2 - Segreteria generale</b>	<b>53.400,00</b>	<b>53.400,00</b>	<b>53.400,00</b>	<b>160.200,00</b>

#### Programma 3 - Gestione economica, finanziaria, programmazione e provveditorato

	2025	2026	2027	Totale
Missione 1 - Programma 3 - Gestione economica, finanziaria, programmazione e provveditorato - Titolo 1 - Spese correnti	22.100,00	22.100,00	22.100,00	66.300,00
<b>Totale Programma 3 - Gestione economica, finanziaria, programmazione e provveditorato</b>	<b>22.100,00</b>	<b>22.100,00</b>	<b>22.100,00</b>	<b>66.300,00</b>

#### Programma 4 - Gestione delle entrate tributarie e servizi fiscali

	2025	2026	2027	Totale
Missione 1 - Programma 4 - Gestione delle entrate tributarie e servizi fiscali - Titolo 1 - Spese correnti	5.000,00	5.000,00	5.000,00	15.000,00
<b>Totale Programma 4 - Gestione delle entrate tributarie e servizi fiscali</b>	<b>5.000,00</b>	<b>5.000,00</b>	<b>5.000,00</b>	<b>15.000,00</b>

#### Programma 6 - Ufficio tecnico

	2025	2026	2027	Totale
--	------	------	------	--------

Missione 1 - Programma 6 - Ufficio tecnico - Titolo 1 - Spese correnti	63.700,00	63.700,00	63.700,00	191.100,00
Missione 1 - Programma 6 - Ufficio tecnico - Titolo 2 - Spese in conto capitale	185.000,00	185.000,00	0,00	370.000,00
<b>Totale Programma 6 - Ufficio tecnico</b>	<b>248.700,00</b>	<b>248.700,00</b>	<b>63.700,00</b>	<b>561.100,00</b>

### Programma 7 - Elezioni e consultazioni popolari - Anagrafe e stato civile

	2025	2026	2027	Totale
Missione 1 - Programma 7 - Elezioni e consultazioni popolari - Anagrafe e stato civile - Titolo 1 - Spese correnti	12.500,00	12.500,00	12.500,00	37.500,00
<b>Totale Programma 7 - Elezioni e consultazioni popolari - Anagrafe e stato civile</b>	<b>12.500,00</b>	<b>12.500,00</b>	<b>12.500,00</b>	<b>37.500,00</b>

### Programma 11 - Altri servizi generali

	2025	2026	2027	Totale
Missione 1 - Programma 11 - Altri servizi generali - Titolo 1 - Spese correnti	96.800,00	96.800,00	96.800,00	290.400,00
<b>Totale Programma 11 - Altri servizi generali</b>	<b>96.800,00</b>	<b>96.800,00</b>	<b>96.800,00</b>	<b>290.400,00</b>
<b>Totale Missione 1 - Servizi istituzionali, generali e di gestione</b>	<b>458.850,00</b>	<b>458.850,00</b>	<b>273.850,00</b>	<b>1.191.550,00</b>

## Missione 3 - Ordine pubblico e sicurezza

### Programma 1 - Polizia locale e amministrativa

	2025	2026	2027	Totale
Missione 3 - Programma 1 - Polizia locale e amministrativa - Titolo 1 - Spese correnti	6.000,00	6.000,00	6.000,00	18.000,00
<b>Totale Programma 1 - Polizia locale e amministrativa</b>	<b>6.000,00</b>	<b>6.000,00</b>	<b>6.000,00</b>	<b>18.000,00</b>
<b>Totale Missione 3 - Ordine pubblico e sicurezza</b>	<b>6.000,00</b>	<b>6.000,00</b>	<b>6.000,00</b>	<b>18.000,00</b>

## Missione 4 - Istruzione e diritto allo studio

### Programma 2 - Altri ordini di istruzione non universitaria

	2025	2026	2027	Totale
Missione 4 - Programma 2 - Altri ordini di istruzione non universitaria - Titolo 1 - Spese correnti	21.000,00	21.000,00	21.000,00	63.000,00
<b>Totale Programma 2 - Altri ordini di istruzione non universitaria</b>	<b>21.000,00</b>	<b>21.000,00</b>	<b>21.000,00</b>	<b>63.000,00</b>

### Programma 6 - Servizi ausiliari all'istruzione

	2025	2026	2027	Totale
Missione 4 - Programma 6 - Servizi ausiliari all'istruzione - Titolo 1 - Spese correnti	38.310,00	38.310,00	38.310,00	114.930,00
<b>Totale Programma 6 - Servizi ausiliari all'istruzione</b>	<b>38.310,00</b>	<b>38.310,00</b>	<b>38.310,00</b>	<b>114.930,00</b>
<b>Totale Missione 4 - Istruzione e diritto allo studio</b>	<b>59.310,00</b>	<b>59.310,00</b>	<b>59.310,00</b>	<b>177.930,00</b>

## Missione 5 - Tutela e valorizzazione dei beni e attività culturali

### Programma 2 - Attività culturali e interventi diversi nel settore culturale

	2025	2026	2027	Totale
Missione 5 - Programma 2 - Attività culturali e interventi diversi nel settore culturale - Titolo 1 - Spese correnti	2.500,00	2.500,00	2.500,00	7.500,00
<b>Totale Programma 2 - Attività culturali e interventi diversi nel settore culturale</b>	<b>2.500,00</b>	<b>2.500,00</b>	<b>2.500,00</b>	<b>7.500,00</b>
<b>Totale Missione 5 - Tutela e valorizzazione dei beni e attività culturali</b>	<b>2.500,00</b>	<b>2.500,00</b>	<b>2.500,00</b>	<b>7.500,00</b>

## Missione 9 - Sviluppo sostenibile e tutela del territorio e dell'ambiente

### Programma 3 - Rifiuti

	2025	2026	2027	Totale
Missione 9 - Programma 3 - Rifiuti - Titolo 1 - Spese correnti	106.500,00	106.500,00	106.500,00	319.500,00
<b>Totale Programma 3 - Rifiuti</b>	<b>106.500,00</b>	<b>106.500,00</b>	<b>106.500,00</b>	<b>319.500,00</b>
<b>Totale Missione 9 - Sviluppo sostenibile e tutela del territorio e dell'ambiente</b>	<b>106.500,00</b>	<b>106.500,00</b>	<b>106.500,00</b>	<b>319.500,00</b>

**Missione 10 - Trasporti e diritto alla mobilità****Programma 5 - Viabilità e infrastrutture stradali**

	2025	2026	2027	Totale
Missione 10 - Programma 5 - Viabilità e infrastrutture stradali - Titolo 1 - Spese correnti	20.000,00	20.000,00	20.000,00	60.000,00
<b>Totale Programma 5 - Viabilità e infrastrutture stradali</b>	<b>20.000,00</b>	<b>20.000,00</b>	<b>20.000,00</b>	<b>60.000,00</b>
<b>Totale Missione 10 - Trasporti e diritto alla mobilità</b>	<b>20.000,00</b>	<b>20.000,00</b>	<b>20.000,00</b>	<b>60.000,00</b>

## Missione 12 - Diritti sociali, politiche sociali e famiglia

### Programma 7 - Programmazione e governo della rete dei servizi socio-sanitari e sociali

	2025	2026	2027	Totale
Missione 12 - Programma 7 - Programmazione e governo della rete dei servizi socio-sanitari e sociali - Titolo 1 - Spese correnti	24.800,00	24.800,00	24.800,00	74.400,00
<b>Totale Programma 7 - Programmazione e governo della rete dei servizi socio-sanitari e sociali</b>	<b>24.800,00</b>	<b>24.800,00</b>	<b>24.800,00</b>	<b>74.400,00</b>
<b>Totale Missione 12 - Diritti sociali, politiche sociali e famiglia</b>	<b>24.800,00</b>	<b>24.800,00</b>	<b>24.800,00</b>	<b>74.400,00</b>

## Missione 20 - Fondi e accantonamenti

### Programma 1 - Fondo di riserva

	2025	2026	2027	Totale
Missione 20 - Programma 1 - Fondo di riserva - Titolo 1 - Spese correnti	2.000,00	2.000,00	2.000,00	6.000,00
<b>Totale Programma 1 - Fondo di riserva</b>	<b>2.000,00</b>	<b>2.000,00</b>	<b>2.000,00</b>	<b>6.000,00</b>

### Programma 2 - Fondo crediti di dubbia esigibilità

	2025	2026	2027	Totale
Missione 20 - Programma 2 - Fondo crediti di dubbia esigibilità - Titolo 1 - Spese correnti	10.500,00	10.500,00	10.500,00	31.500,00
<b>Totale Programma 2 - Fondo crediti di dubbia esigibilità</b>	<b>10.500,00</b>	<b>10.500,00</b>	<b>10.500,00</b>	<b>31.500,00</b>
<b>Totale Missione 20 - Fondi e accantonamenti</b>	<b>12.500,00</b>	<b>12.500,00</b>	<b>12.500,00</b>	<b>37.500,00</b>

## Missione 60 - Anticipazioni finanziarie

### Programma 1 - Restituzione anticipazione di tesoreria

	2025	2026	2027	Totale
Missione 60 - Programma 1 - Restituzione anticipazione di tesoreria - Titolo 5 - Chiusura Anticipazioni ricevute da istituto tesoriere/cassiere	120.000,00	120.000,00	120.000,00	360.000,00
<b>Totale Programma 1 - Restituzione anticipazione di tesoreria</b>	<b>120.000,00</b>	<b>120.000,00</b>	<b>120.000,00</b>	<b>360.000,00</b>
<b>Totale Missione 60 - Anticipazioni finanziarie</b>	<b>120.000,00</b>	<b>120.000,00</b>	<b>120.000,00</b>	<b>360.000,00</b>

## Missione 99 - Servizi per conto terzi

### Programma 1 - Servizi per conto terzi e Partite di giro

	2025	2026	2027	Totale
Missione 99 - Programma 1 - Servizi per conto terzi e Partite di giro - Titolo 7 - Uscite per conto terzi e partite di giro	175.000,00	175.000,00	175.000,00	525.000,00
<b>Totale Programma 1 - Servizi per conto terzi e Partite di giro</b>	<b>175.000,00</b>	<b>175.000,00</b>	<b>175.000,00</b>	<b>525.000,00</b>
<b>Totale Missione 99 - Servizi per conto terzi</b>	<b>175.000,00</b>	<b>175.000,00</b>	<b>175.000,00</b>	<b>525.000,00</b>

## Equilibrio finanziario di cassa

Gli stanziamenti di cassa comprendono le previsioni di riscossioni e pagamenti in conto competenza e in conto residui e sono determinati in considerazione dei presumibili ritardi nella riscossione e nei pagamenti delle obbligazioni già esigibili, nonché delle minori riscossioni per effetto delle riduzioni/esenzioni derivanti dal baratto amministrativo.

Il prospetto riportato evidenzia un saldo di cassa positivo e il risultato assicura il rispetto del comma 6 dell'art. 162 del TUEL.

Cassa iniziale	
Fondo di cassa	86.112,41
Parte Corrente	
Titolo 1 - Entrate correnti di natura tributaria, contributiva e perequativa	412.350,00
Titolo 2 - Trasferimenti correnti	23.150,00
Titolo 3 - Entrate extratributarie	69.960,00
Fondo pluriennale vincolato	0,00
<b>TOTALE</b>	<b>505.460,00</b>
Titolo 1 - Spese correnti	494.960,00
Titolo 4 - Rimborso Prestiti	0,00
<b>TOTALE</b>	<b>494.960,00</b>
<b>SALDO</b>	<b>10.500,00</b>

**Parte Investimenti c/capitale**

Titolo 4 - Entrate in conto capitale	185.000,00
Titolo 6 - Accensione Prestiti	0,00
Avanzo di amministrazione	0,00
Fondo pluriennale vincolato	0,00
<b>TOTALE</b>	<b>185.000,00</b>
Titolo 2 - Spese in conto capitale	185.000,00
<b>TOTALE</b>	<b>185.000,00</b>
<b>SALDO</b>	<b>0,00</b>

**Parte Gestione Anticipazioni da Tesoriere**

Titolo 7 - Anticipazioni da istituto tesoriere/cassiere	120.000,00
<b>TOTALE</b>	<b>120.000,00</b>
Titolo 5 - Chiusura Anticipazioni ricevute da istituto tesoriere/cassiere	120.000,00
<b>TOTALE</b>	<b>120.000,00</b>
<b>SALDO</b>	<b>0,00</b>

**Parte Servizi Conto Terzi**

Titolo 9 - Entrate per conto terzi e partite di giro	175.000,00
<b>TOTALE</b>	<b>175.000,00</b>
Titolo 7 - Uscite per conto terzi e partite di giro	175.000,00
<b>TOTALE</b>	<b>175.000,00</b>
<b>SALDO</b>	<b>0,00</b>
<b>SALDO COMPLESSIVO</b>	<b>96.612,41</b>

## Equilibrio finanziario di competenza

I principali equilibri di bilancio che devono essere rispettati in sede di programmazione, nonché di gestione, sono:

- *Principio dell'equilibrio generale complessivo*, secondo il quale il bilancio di previsione deve essere deliberato in pareggio finanziario complessivo per la competenza, comprensivo dell'utilizzo dell'avanzo di amministrazione e del recupero del disavanzo di amministrazione, ovvero la previsione del totale delle entrate deve essere uguale al totale delle spese;
- *Principio dell'equilibrio di cassa*, secondo il quale deve essere garantito un fondo di cassa finale non negativo;
- *Principio dell'equilibrio della situazione corrente*, secondo il quale la previsione di competenza relativa alle spese correnti sommate alle previsioni di competenza relative ai trasferimenti in conto capitale, al saldo negativo delle partite finanziarie e alle quote di capitale delle rate di ammortamento dei mutui e degli altri prestiti, con l'esclusione dei rimborsi anticipati, non possono essere complessivamente superiori alle previsioni di competenza della somma dei primi tre titoli di entrata, ai contributi destinati al rimborso dei prestiti ed all'utilizzo dell'avanzo di competenza di parte corrente, salvo eccezioni previste dalla legge;
- *Principio dell'equilibrio della situazione in conto capitale*, secondo il quale le entrate di cui ai titoli IV e VI devono essere pari alla spesa in conto capitale prevista al titolo II, al netto di quanto disposto dalla normativa vigente.

### Parte Corrente

<i>Descrizione</i>	<i>Previsione 2025</i>	<i>Previsione 2026</i>	<i>Previsione 2027</i>
Titolo 1 - Entrate correnti di natura tributaria, contributiva e perequativa	412.350,00	412.350,00	412.350,00
Titolo 2 - Trasferimenti correnti	23.150,00	22.400,00	22.400,00
Titolo 3 - Entrate extratributarie	69.960,00	70.710,00	70.710,00
Fondo pluriennale vincolato	0,00	0,00	0,00
<b>TOTALE</b>	<b>505.460,00</b>	<b>505.460,00</b>	<b>505.460,00</b>
Titolo 1 - Spese correnti	505.460,00	505.460,00	505.460,00
Titolo 4 - Rimborso Prestiti	0,00	0,00	0,00
<b>TOTALE</b>	<b>505.460,00</b>	<b>505.460,00</b>	<b>505.460,00</b>
<b>SALDO</b>	<b>0,00</b>	<b>0,00</b>	<b>0,00</b>

**Parte Investimenti c/capitale**

<i>Descrizione</i>	<i>Previsione 2025</i>	<i>Previsione 2026</i>	<i>Previsione 2027</i>
Titolo 4 - Entrate in conto capitale	185.000,00	185.000,00	0,00
Titolo 6 - Accensione Prestiti	0,00	0,00	0,00
Avanzo di amministrazione	0,00	0,00	0,00
Fondo pluriennale vincolato	0,00	0,00	0,00
<b>TOTALE</b>	<b>185.000,00</b>	<b>185.000,00</b>	<b>0,00</b>
Titolo 2 - Spese in conto capitale	185.000,00	185.000,00	0,00
<b>TOTALE</b>	<b>185.000,00</b>	<b>185.000,00</b>	<b>0,00</b>
<b>SALDO</b>	<b>0,00</b>	<b>0,00</b>	<b>0,00</b>

**Parte Gestione Anticipazioni da Tesoriere**

<i>Descrizione</i>	<i>Previsione 2025</i>	<i>Previsione 2026</i>	<i>Previsione 2027</i>
Titolo 7 - Anticipazioni da istituto tesoriere/cassiere	120.000,00	120.000,00	120.000,00
<b>TOTALE</b>	<b>120.000,00</b>	<b>120.000,00</b>	<b>120.000,00</b>
Titolo 5 - Chiusura Anticipazioni ricevute da istituto tesoriere/cassiere	120.000,00	120.000,00	120.000,00
<b>TOTALE</b>	<b>120.000,00</b>	<b>120.000,00</b>	<b>120.000,00</b>
<b>SALDO</b>	<b>0,00</b>	<b>0,00</b>	<b>0,00</b>

**Parte Servizi Conto Terzi**

<i>Descrizione</i>	<i>Previsione 2025</i>	<i>Previsione 2026</i>	<i>Previsione 2027</i>
Titolo 9 - Entrate per conto terzi e partite di giro	175.000,00	175.000,00	175.000,00
<b>TOTALE</b>	<b>175.000,00</b>	<b>175.000,00</b>	<b>175.000,00</b>
Titolo 7 - Uscite per conto terzi e partite di giro	175.000,00	175.000,00	175.000,00
<b>TOTALE</b>	<b>175.000,00</b>	<b>175.000,00</b>	<b>175.000,00</b>
<b>SALDO</b>	<b>0,00</b>	<b>0,00</b>	<b>0,00</b>
<b>SALDO COMPLESSIVO</b>	<b>0,00</b>	<b>0,00</b>	<b>0,00</b>

## **Piano delle alienazioni**

Alla data di stesura del presente documento non vi sono cespiti da alienare.

## Investimenti e opere pubbliche

Il Programma triennale e l'elenco annuale dei lavori pubblici, di cui all'art. 21 del D.lgs. 18 aprile 2016, n. 50 "Codice dei Contratti pubblici", redatto secondo i nuovi schemi approvati con il Decreto del Ministero delle Infrastrutture e dei Trasporti n. 14 del 16 gennaio 2018.

In base al comma 3 dell'art. 21 del D.lgs. 50/2016, il programma triennale dei lavori pubblici e i relativi aggiornamenti annuali contengono i lavori il cui valore stimato sia pari o superiore a 100.000 euro e indicano, previa attribuzione del codice unico di progetto di cui all'articolo 11, della legge 16 gennaio 2003, n. 3, i lavori da avviare nella prima annualità, per i quali deve essere riportata l'indicazione dei mezzi finanziari stanziati sullo stato di previsione o sul proprio bilancio, ovvero disponibili in base a contributi o risorse dello Stato, delle regioni a statuto ordinario o di altri enti pubblici. Per i lavori di importo pari o superiore a 1.000.000 euro, ai fini dell'inserimento nell'elenco annuale, le amministrazioni aggiudicatrici approvano preventivamente il progetto di fattibilità tecnica ed economica.

Il decreto legislativo 36 del 2023 (nuovo Codice dei contratti pubblici) conferma la disciplina sulla programmazione degli appalti, introducendo però alcune modifiche, infatti, la programmazione dei lavori e delle opere, comprese le complesse realizzate attraverso concessioni o partenariati pubblico-privato, diventa obbligatoria quando l'importo stimato raggiunge o supera i 150.000 euro.

### **Programmazione triennale degli acquisti di beni e servizi**

Il Programma biennale di forniture e servizi di cui all'art. 21, comma 6 del D.lgs. 50/2016 "Codice dei Contratti Pubblici" risulta regolato dal Decreto del Ministero delle Infrastrutture e dei Trasporti del 16/01/2018 n. 14 ed è stato predisposto secondo i contenuti e gli schemi di cui all'art. 6 commi 1 e 2 del medesimo D.M..

In base al comma 6 dell'art. 21 del D.lgs. 50/2016, il programma biennale di forniture e servizi e i relativi aggiornamenti annuali contengono gli acquisti di beni e di servizi di importo unitario stimato pari o superiore a 40.000 euro, e nell'ambito del programma, le amministrazioni aggiudicatrici individuano i bisogni che possono essere soddisfatti con capitali privati.

Il decreto legislativo 36 del 2023 (nuovo Codice dei contratti pubblici) conferma la disciplina sulla programmazione degli appalti, introducendo però alcune modifiche. La programmazione degli acquisti di beni e dei servizi diventa obbligatoria quando il valore stimato raggiunge o supera i 140.000 euro e inoltre l'orizzonte temporale della programmazione viene unificato a tre anni con aggiornamenti annuali per tutte le tipologie merceologiche, lavori, beni e servizi.

**Alla data di stesura del presente documento non vi sono investimenti aventi le caratteristiche necessarie per esser inserite nel piano triennale dei lavori pubblici.**

## PIANO DEGLI INVESTIMENTI E DELLE OPERE PUBBLICHE

		Previsione 2025	Previsione 2026	Previsione 2027	Totale triennio	
U0106205	2210.1	MANUTENZIONE STRAORDINARIA IMMOBILI COMUNALIFIN. ONERI URBANIZZAZIONE	50.000,00	50.000,00	0,00	<b>100.000,00</b>
U0106205	2210.2	MANUTENZIONE STRAORDINARIA IMMOBILI COMUNALIFIN. LEGGE DI BILANCIO 160/2019	50.000,00	50.000,00	0,00	<b>100.000,00</b>
U0106205	2210.3	MANUTENZIONE STRAORDINARIA IMMOBILI COMUNALIFIN. DL 34/2019	85.000,00	85.000,00	0,00	<b>170.000,00</b>
<b>TITOLO 2 - SPESE IN CONTO CAPITALE</b>			<b>185.000,00</b>	<b>185.000,00</b>	<b>0,00</b>	<b>370.000,00</b>

**COMUNE DI BRIONE**  
**PROVINCIA DI BRESCIA**

**UFFICIO LAVORI PUBBLICI**



DLGS 31 MARZO 2023 N. 36 E S.M.I.  
ARTICOLO 37, COMMA 2  
Disposizione transitorie art. 225, comma2, Dlgs. 36/2023

**PROGRAMMA TRIENNALE DELLE  
OPERE PUBBLICHE 2025 - 2027  
ED ELENCO ANNUALE 2025**

Brione: 17.07.2023

Il Responsabile dell'Area Tecnica

Ing. Marcello Branca

*Documento sottoscritto con firma digitale ai sensi dell'art. 21, del D.Lgs. 82/2005 e s.m.i.*

**ALLEGATO I - SCHEDA A : PROGRAMMA TRIENNALE DELLE OPERE PUBBLICHE 2025/2027  
DELL'AMMINISTRAZIONE COMUNE DI BRIONE**

**QUADRO DELLE RISORSE NECESSARIE ALLA REALIZZAZIONE DEL PROGRAMMA**

TIPOLOGIA RISORSE	Arco temporale di validità del programma			
	Disponibilità finanziaria (1)			Importo Totale (2)
	Primo anno	Secondo anno		
RISORSE DERIVANTI DA ENTRATE AVENTI DESTINAZIONE VINCOLATA PER LEGGE	0,00	0,00	0,00	0,00
RISORSE DERIVANTI DA ENTRATE ACQUISITE MEDIANTE CONTRAZIONE DI MUTUO	0,00	0,00	0,00	0,00
RISORSE ACQUISITE MEDIANTE APPORTI DI CAPITALI PRIVATI	0,00	0,00	0,00	0,00
STANZIAMENTI DI BILANCIO	0,00	0,00	0,00	0,00
FINANZIAMENTI ACQUISIBILI AI SENSI DELL'ARTICOLO 3 DEL DECRETO-LEGGE 31 OTTOBRE 1990, N.310, CONVERTITO CON MODIFICAZIONI DALLA LEGGE 22 DICEMBRE 1990, N.403	0,00	0,00	0,00	0,00
RISORSE DERIVANTI DA TRASFERIMENTO DI IMMOBILI	0,00	0,00	0,00	0,00
ALTRA TIPOLOGIA	0,00	0,00	0,00	0,00
Totale	0,00	0,00	0,00	0,00

**L'amministrazione non ha interventi da pubblicare per l'anno**

Il referente del programma  
BRANCA MARCELLO

**Note:**

(1) La disponibilità finanziaria di ciascuna annualità è calcolata come somma delle informazioni elementari relative ai costi annuali di ciascun intervento di cui alla scheda D.

(2) L'importo totale delle risorse necessarie alla realizzazione del programma triennale è calcolato come somma delle tre annualità

# ALLEGATO I - SCHEDA B : PROGRAMMA TRIENNALE DELLE OPERE PUBBLICHE 2025/2027 DELL'AMMINISTRAZIONE COMUNE DI BRIONE

## ELENCO DELLE OPERE INCOMPIUTE

CUP (1)	Descrizione Opera	Determinazioni dell'amministrazione (Tabella B.1)	Ambito di interesse dell'opera (Tabella B.2)	Anno ultimo quadro economico approvato	Importo complessivo dell'intervento (2)	Importo complessivo lavori (2)	Oneri necessari per l'ultimazione dei lavori	Importo ultimo SAL	Percentuale avanzamento lavori (3)	Causa per la quale l'opera è incompiuta (Tabella B.3)	L'opera è attualmente fruibile parzialmente dalla collettività?	Stato di realizzazione e ex comma 2 art.1 DM 42/2013 (Tabella B.4)	Possibile utilizzo ridimensionato dell'Opera	Destinazione d'uso (Tabella B.5)	Cessione a titolo di corrispettivo per la realizzazione di altra opera pubblica ai sensi dell'articolo 191 del Codice (4)	Vendita ovvero demolizione (4)	Oneri per la rinaturalizzazione, riqualificazione ed eventuale bonifica del sito in caso di demolizione	Parte di infrastruttura di rete
---------	-------------------	---	--	--	---	--------------------------------	--	--------------------	------------------------------------	---	---	--	--	----------------------------------	---	--------------------------------	---	---------------------------------

Il referente del programma  
BRANCA MARCELLO

**Note:**

- (1) Indica il CUP del progetto di investimento nel quale l'opera incompiuta rientra: è obbligatorio per tutti i progetti avviati dal 1 gennaio 2003.  
 (2) Importo riferito all'ultimo quadro economico approvato.  
 (3) Percentuale di avanzamento dei lavori rispetto all'ultimo progetto approvato.  
 (4) In caso di cessione a titolo di corrispettivo o di vendita l'immobile deve essere riportato nell'elenco di cui alla scheda C ; in caso di demolizione l'intervento deve essere riportato fra gli interventi del programma di cui alla scheda D.

**Tabella B.1**

- a) è stata dichiarata l'insussistenza dell'interesse pubblico al completamento ed alla fruibilità dell'opera  
 b) si intende riprendere l'esecuzione dell'opera per il cui completamento non sono necessari finanziamenti aggiuntivi  
 c) si intende riprendere l'esecuzione dell'opera avendo già reperito i necessari finanziamenti aggiuntivi  
 d) si intende riprendere l'esecuzione dell'opera una volta reperiti i necessari finanziamenti aggiuntivi

**Tabella B.2**

- a) nazionale  
 b) regionale

**Tabella B.3**

- a) mancanza di fondi  
 b1) cause tecniche: protrarsi di circostanze speciali che hanno determinato la sospensione dei lavori e/o l'esigenza di una variante progettuale  
 b2) cause tecniche: presenza di contenzioso  
 c) sopravvenute nuove norme tecniche o disposizioni di legge  
 d) fallimento, liquidazione coatta e concordato preventivo dell'impresa appaltatrice, risoluzione del contratto, o recesso dal contratto ai sensi delle vigenti disposizioni in materia di antimafia  
 e) mancato interesse al completamento da parte della stazione appaltante, dell'ente aggiudicatore o di altro soggetto aggiudicatore

**Tabella B.4**

- a) i lavori di realizzazione, avviati, risultano interrotti oltre il termine contrattualmente previsto per l'ultimazione (Art. 1 c2, lettera a), DM 42/2013)  
 b) i lavori di realizzazione, avviati, risultano interrotti oltre il termine contrattualmente previsto per l'ultimazione non sussistendo allo stato, le condizioni di riavvio degli stessi. (Art. 1 c2, lettera b), DM 42/2013)  
 c) i lavori di realizzazione, ultimati, non sono stati collaudati nel termine previsto in quanto l'opera non risulta rispondente a tutti i requisiti previsti dal capitolato e dal relativo progetto esecutivo come accertato nel corso delle operazioni di collaudo. (Art. 1 c2, lettera c), DM 42/2013)

**Tabella B.5**

- a) prevista in progetto  
 b) diversa da quella prevista in progetto

# ALLEGATO I - SCHEDA C : PROGRAMMA TRIENNALE DELLE OPERE PUBBLICHE 2025/2027 DELL'AMMINISTRAZIONE COMUNE DI BRIONE

## ELENCO DEGLI IMMOBILI DISPONIBILI

Codice univoco immobile (1)	Riferimento CUI intervento (2)	Riferimento CUP Opera Incompiuta (3)	Descrizione immobile	Codice Istat			Localizzazione - CODICE NUTS	Cessione o trasferimento immobile a titolo corrispettivo ex art.21 comma 5 e art.191 comma 1 (Tabella C.1)	Concessi in diritto di godimento, a titolo di contributo ex articolo 21 comma 5 (Tabella C.2)	Alienati per il finanziamento o e la realizzazione di opere pubbliche ex art.3 DL 310/1990 s.m.i.	Già incluso in programma di dismissione di cui art.27 DL 201/2011, convertito dalla L. 214/2011 (Tabella C.3)	Tipo disponibilità se immobile derivante da Opera Incompiuta di cui si è dichiarata l'insussistenza dell'interesse (Tabella C.4)	Valore Stimato (4)				
				Reg	Prov	Com							Primo anno	Secondo anno	Terzo anno	Annualità successive	Totale

Il referente del programma  
BRANCA MARCELLO

**Note:**

- (1) Codice obbligatorio: "I" + numero immobile = cf amministrazione + prima annualità del primo programma nel quale l'immobile è stato inserito + progressivo di 5 cifre  
(2) Riportare il codice CUI dell'intervento (nel caso in cui il CUP non sia previsto obbligatoriamente) al quale la cessione dell'immobile è associata; non indicare alcun codice nel caso in cui si proponga la semplice alienazione o cessione di opera incompiuta non connessa alla realizzazione di un intervento  
(3) Se derivante da opera incompiuta riportare il relativo codice CUP  
(4) Riportare l'ammontare con il quale l'immobile contribuirà a finanziare l'intervento, ovvero il valore dell'immobile da trasferire (qualora parziale, quello relativo alla quota parte oggetto di cessione o trasferimento) o il valore del titolo di godimento oggetto di cessione.

Tabella C.1

1. no  
2. parziale  
3. totale

Tabella C.2

1. no  
2. si, cessione  
3. si, in diritto di godimento, a titolo di contributo, la cui utilizzazione sia strumentale e tecnicamente connessa all'opera da affidare in concessione

Tabella C.3

1. no  
2. si, come valorizzazione  
3. si, come alienazione

Tabella C.4

1. cessione della titolarità dell'opera ad altro ente pubblico  
2. cessione della titolarità dell'opera a soggetto esercente una funzione pubblica  
3. vendita al mercato privato  
4. disponibilità come fonte di finanziamento per la realizzazione di un intervento ai sensi del comma 5 art.21



# ALLEGATO I - SCHEDA E : PROGRAMMA TRIENNALE DELLE OPERE PUBBLICHE 2025/2027 DELL'AMMINISTRAZIONE COMUNE DI BRIONE

## INTERVENTI RICOMPRESI NELL'ELENCO ANNUALE

Codice Unico Intervento - CUI	CUP	Descrizione dell'intervento	Responsabile del procedimento	Importo annualità	Importo intervento	Finalità (Tabella E.1)	Livello di priorità	Conformità Urbanistica	Verifica vincoli ambientali	Livello di progettazione (Tabella E.2)	CENTRALE DI COMMITTEENZA O SOGGETTO AGGREGATORE AL QUALE SI INTENDE DELEGARE LA PROCEDURA DI AFFIDAMENTO		Intervento aggiunto o variato a seguito di modifica programma (*)
											codice AUSA	denominazione	

Il referente del programma  
BRANCA MARCELLO

(\*) Tale campo compare solo in caso di modifica del programma

Tabella E.1  
ADN - Adeguamento normativo  
AMB - Qualità ambientale  
COP - Completamento Opera Incompiuta  
CPA - Conservazione del patrimonio  
MIS - Miglioramento e incremento di servizio  
URB - Qualità urbana  
VAB - Valorizzazione beni vincolati  
DEM - Demolizione Opera Incompiuta  
DEOP - Demolizione opere preesistenti e non più utilizzabili

Tabella E.2  
1. progetto di fattibilità tecnico - economica: "documento di fattibilità delle alternative progettuali".  
2. progetto di fattibilità tecnico - economica: "documento finale"  
3. progetto definitivo  
4. progetto esecutivo

**ALLEGATO I - SCHEDA F : PROGRAMMA TRIENNALE DELLE OPERE PUBBLICHE 2025/2027  
DELL'AMMINISTRAZIONE COMUNE DI BRIONE**

**ELENCO DEGLI INTERVENTI PRESENTI NELL'ELENCO ANNUALE DEL PRECEDENTE PROGRAMMA TRIENNALE E  
NON RIPROPOSTI E NON AVVIATI**

<b>Codice Unico Intervento - CUI</b>	<b>CUP</b>	<b>Descrizione dell'intervento</b>	<b>Importo intervento</b>	<b>Livello di priorità</b>	<b>Motivo per il quale l'intervento non è riproposto (1)</b>
--	------------	--	---------------------------	----------------------------	--

Il referente del programma  
BRANCA MARCELLO

**Note:**  
(1) breve descrizione dei motivi

**COMUNE DI BRIONE**  
**PROVINCIA DI BRESCIA**  
**UFFICIO LAVORI PUBBLICI**



DLGS 31 MARZO 2023 N. 36 E S.M.I.  
ARTICOLO 37, COMMA 3  
Disposizione transitorie art. 225, comma2, Dlgs. 36/2023

**PROGRAMMA TRIENNALE DEGLI  
ACQUISTI DI BENI E SERVIZI 2025- 2027  
ED ELENCO ANNUALE 2025**

Brione: 17.07.2024

Il Responsabile dell'Area Tecnica

Ing. Marcello Branca

*Documento sottoscritto con firma digitale ai sensi dell'art. 21, del D.Lgs. 82/2005 e s.m.i.*

**ALLEGATO II - SCHEDA A : PROGRAMMA TRIENNALE DEGLI ACQUISTI DI FORNITURE E SERVIZI 2025/2027  
DELL'AMMINISTRAZIONE COMUNE DI BRIONE**

**QUADRO DELLE RISORSE NECESSARIE ALLA REALIZZAZIONE DEL PROGRAMMA**

TIPOLOGIA RISORSE	Arco temporale di validità del programma		
	Disponibilità finanziaria (1)		Importo Totale (2)
	Primo anno	Secondo anno	
RISORSE DERIVANTI DA ENTRATE AVENTI DESTINAZIONE VINCOLATA PER LEGGE	0,00	0,00	0,00
RISORSE DERIVANTI DA ENTRATE ACQUISITE MEDIANTE CONTRAZIONE DI MUTUO	0,00	0,00	0,00
RISORSE ACQUISITE MEDIANTE APPORTI DI CAPITALI PRIVATI	0,00	0,00	0,00
STANZIAMENTI DI BILANCIO	0,00	0,00	0,00
FINANZIAMENTI ACQUISIBILI AI SENSI DELL'ARTICOLO 3 DEL DECRETO-LEGGE 31 OTTOBRE 1990, N.310, CONVERTITO CON MODIFICAZIONI DALLA LEGGE 22 DICEMBRE 1990, N.403	0,00	0,00	0,00
RISORSE DERIVANTI DA TRASFERIMENTO DI IMMOBILI	0,00	0,00	0,00
ALTRO	0,00	0,00	0,00
Totale	0,00	0,00	0,00

**L'amministrazione non ha acquisti da pubblicare per l'anno**

Il referente del programma  
BRANCA MARCELLO

**Note:**

- (1) La disponibilità finanziaria di ciascuna annualità è calcolata come somma delle informazioni elementari relative ai costi annuali di ciascun acquisto intervento di cui alla scheda B.
- (2) L'importo totale delle risorse necessarie alla realizzazione del programma biennale è calcolato come somma delle due annualità

**ALLEGATO II - SCHEDA B : PROGRAMMA TRIENNALE DEGLI ACQUISTI DI FORNITURE E SERVIZI 2025/2027  
DELL'AMMINISTRAZIONE 00796050177**

**ELENCO DEGLI ACQUISTI DEL PROGRAMMA**

Codice Unico Intervento - CUI (1)	Annualità nella quale si prevede di dare avvio alla procedura di affidamento	Codice CUP (2)	Acquisto ricompreso nell'importo complessivo di un lavoro o di altra acquisizione presente in programmazione di lavori, forniture e servizi (Tabella B.2bis)	CUI lavoro o altra acquisizione nel cui importo complessivo l'acquisto è eventualmente ricompreso (3)	Lotto funzionale (4)	Ambito geografico di esecuzione dell'acquisto Codice NUTS	Settore	CPV (5)	Descrizione dell'acquisto	Livello di priorità (6) (Tabella B.1)	Responsabile del Procedimento (7)	Durata del contratto	L'acquisto è relativo a nuovo affidamento di contratto in essere (8)	STIMA DEI COSTI DELL'ACQUISTO						CENTRALE DI COMMITTEENZA O SOGGETTO AGGREGATORE AL QUALE SI FARÀ RICORSO PER L'ESPLETAMENTO DELLA PROCEDURA DI AFFIDAMENTO (11)	Acquisto aggiunto o modificato a seguito di modifica programma (12) (Tabella B.2)		
														Primo anno	Secondo anno	Costi su annualità successive	Totale (9)	Apporto di capitale privato				codice AUSA	denominazione
																		Importo	Tipologia (Tabella B.1bis)				

Il referente del programma  
BRANCA MARCELLO

**Note:**

- (1) Codice CUI = sigla settore (F=forniture; S=servizi) + cf amministrazione + prima annualità del primo programma nel quale l'intervento è stato inserito + progressivo di 5 cifre della prima annualità del primo programma
- (2) Indica il CUP (cfr. articolo 6 comma 4)
- (3) Compilare se nella colonna "Acquisto ricompreso nell'importo complessivo di un lavoro o di altra acquisizione presente in programmazione di lavori, forniture e servizi" si è risposto "SI" e se nella colonna "Codice CUP" non è stato riportato il CUP in quanto non presente.
- (4) Indica se lotto funzionale secondo la definizione di cui all'art.3 comma 1 lettera qq) del D.Lgs.50/2016
- (5) Relativa a CPV principale. Deve essere rispettata la coerenza, per le prime due cifre, con il settore: F= CPV45 o 48; S= CPV>48
- (6) Indica il livello di priorità di cui all'articolo 6 commi 10 e 11
- (7) Riportare nome e cognome del responsabile del procedimento
- (8) Servizi o forniture che presentano caratteri di regolarità o sono destinati ad essere rinnovati entro un determinato periodo.
- (9) Importo complessivo ai sensi dell'articolo 3, comma 6, ivi incluse le spese eventualmente già sostenute e con competenza di bilancio antecedente alla prima annualità
- (10) Riportare l'importo del capitale privato come quota parte dell'importo complessivo
- (11) Dati obbligatori per i soli acquisti ricompresi nella prima annualità (Cfr. articolo 8)
- (12) Indicare se l'acquisto è stato aggiunto o è stato modificato a seguito di modifica in corso d'anno ai sensi dell'art.7 commi 8 e 9. Tale campo, come la relativa nota e tabella, compaiono solo in caso di modifica del programma
- (13) La somma è calcolata al netto dell'importo degli acquisti ricompresi nell'importo complessivo di un lavoro o di altra acquisizione presente in programmazione di lavori, forniture e servizi

## Tabella B.1

1. priorità massima
2. priorità media
3. priorità minima

## Tabella B.1 bis

1. finanza di progetto
2. concessione di forniture e servizi
3. sponsorizzazione
4. società partecipate o di scopo
5. locazione finanziaria
6. società partecipate o di scopo
7. contratto di disponibilità
9. altro

## Tabella B.2

1. modifica ex art.7 comma 8 lettera b)
2. modifica ex art.7 comma 8 lettera c)
3. modifica ex art.7 comma 8 lettera d)
4. modifica ex art.7 comma 8 lettera e)
5. modifica ex art.7 comma 9

## Tabella B.2 bis

1. no
2. si
3. si, CUI non ancora attribuito
4. si, interventi o acquisti diversi

**ALLEGATO II - SCHEDA C: PROGRAMMA BIENNALE DEGLI ACQUISTI DI FORNITURE E SERVIZI 2024/2025  
DELL'AMMINISTRAZIONE 00796050177**

**ELENCO DEGLI INTERVENTI PRESENTI NELLA PRIMA ANNUALITA'  
DEL PRECEDENTE PROGRAMMA BIENNALE E NON RIPROPOSTI E NON AVVIATI**

<b>Codice Unico Intervento - CUI</b>	<b>CUP</b>	<b>Descrizione dell'acquisto</b>	<b>Importo acquisto</b>	<b>Livello di priorità</b>	<b>Motivo per il quale l'intervento non è riproposto (1)</b>
--	------------	----------------------------------	-------------------------	----------------------------	--

Il referente del programma  
BRANCA MARCELLO

**Note:**

(1) breve descrizione dei motivi