



COMUNE DI BRIONE

PROVINCIA DI BRESCIA

**PIANO INTEGRATO DI ATTIVITA' E ORGANIZZAZIONE
(PIAO)**

2025-2027

Approvato con Delibera di Giunta n. del _____

SOMMARIO:

SEZIONE 1. INTRODUZIONE E SCHEDA ANAGRAFICA DELL'AMMINISTRAZIONE.....	0
SEZIONE 2 – VALORE PUBBLICO, PERFORMANCE E ANTICORRUZIONE	3
2.1 VALORE PUBBLICO	3
2.2 PERFORMANCE.....	4
2.3 RISCHI CORRUTTIVI E TRASPARENZA	9
SEZIONE 3 ORGANIZZAZIONE E CAPITALE UMANO	31
3.1 LA STRUTTURA ORGANIZZATIVA	31
3.2 ORGANIZZAZIONE DEL LAVORO AGILE.....	32
3.3 PIANO TRIENNALE DEI FABBISOGNI DI PERSONALE.....	33
SEZIONE 4 MONITORAGGIO	36

Allegati:

A- Mappatura dei processi e Catalogo dei rischi;

B- Analisi dei rischi;

C- Graduatoria dei rischi, individuazione e programmazione delle misure di prevenzione;

D- Misure di trasparenza;

E- Patto di integrità.

SEZIONE 1. INTRODUZIONE E SCHEDA ANAGRAFICA DELL'AMMINISTRAZIONE

Il PIAO, Piano integrato di attività e organizzazione, è un nuovo adempimento semplificato per le pubbliche amministrazioni. È stato introdotto all'articolo 6 del decreto legge n. 80/2021, "Misure urgenti per il rafforzamento della capacità amministrativa delle pubbliche amministrazioni funzionale all'attuazione del Piano nazionale di ripresa e resilienza (PNRR) e per l'efficienza della giustizia", il cosiddetto "Decreto Reclutamento" convertito dalla legge 6 agosto 2021, n. 113. Si stabilisce che le amministrazioni con più di 50 dipendenti debbano riunire in quest'unico atto tutta la programmazione, finora inserita in piani differenti, e relativa a: gestione delle risorse umane, organizzazione dei dipendenti nei vari uffici, formazione e modalità di prevenzione della corruzione.

Il PIAO ha durata triennale, ma viene aggiornato annualmente. Definisce:

- gli obiettivi programmatici e strategici della performance;
- la strategia di gestione del capitale umano e di sviluppo organizzativo, anche mediante il ricorso al lavoro agile, e gli obiettivi formativi annuali e pluriennali, finalizzati
- al raggiungimento della completa alfabetizzazione digitale
- allo sviluppo delle conoscenze tecniche e delle competenze trasversali e manageriali
- e all'accrescimento culturale e dei titoli di studio del personale correlati all'ambito d'impiego e alla progressione di carriera del personale;
- gli strumenti e gli obiettivi del reclutamento di nuove risorse e della valorizzazione delle risorse interne, prevedendo, oltre alle forme di reclutamento ordinario, la percentuale di posizioni disponibili nei limiti stabiliti dalla legge destinata alle progressioni di carriera del personale;
- gli strumenti e le fasi per giungere alla piena trasparenza dell'attività e dell'organizzazione amministrativa nonché per raggiungere gli obiettivi in materia di anticorruzione;
- l'elenco delle procedure da semplificare e reingegnerizzare ogni anno, anche mediante il ricorso alla tecnologia e sulla base della consultazione degli utenti, nonché la pianificazione delle attività;
- le modalità e le azioni finalizzate a realizzare la piena accessibilità alle amministrazioni, fisica e digitale, da parte dei cittadini ultrasessantacinquenni e dei cittadini con disabilità;
- le modalità e le azioni finalizzate al pieno rispetto della parità di genere, anche con riguardo alla composizione delle commissioni esaminatrici dei concorsi.

Il Piano definisce, infine, le modalità di monitoraggio degli esiti, con cadenza periodica, inclusi gli impatti sugli utenti, anche attraverso rilevazioni della soddisfazione dell'utenza mediante gli strumenti.

Il 2 dicembre 2021 è arrivato il via libera della Conferenza Unificata al decreto del ministro per la Pubblica amministrazione, Renato Brunetta, con cui si definisce il contenuto del PIAO.

Il 29 dicembre 2021 il Consiglio dei ministri approva, su proposta del presidente del Consiglio Draghi e del ministro Brunetta, lo schema di Decreto del Presidente della Repubblica che individua e abroga gli adempimenti relativi ai piani, diversi da quelli economico-finanziari, che saranno assorbiti dal PIAO. L'iter si conclude con l'approvazione in via definitiva in Consiglio dei Ministri, il 26 maggio 2022, e la pubblicazione sulla Gazzetta Ufficiale n. 151/2022 del 30 giugno 2022 del Dpr n. 81.

Inoltre, il 24 giugno 2022, è stato firmato il decreto ministeriale che definisce i contenuti e lo schema tipo del PIAO, nonché le modalità semplificate per gli enti con meno di 50 dipendenti.

Con l'aggiornamento 2024 del PNA 2022, approvato con Delibera n.31 del 30 gennaio 2025, l'ANAC ha fornito indicazioni operative per i comuni con popolazione al di sotto dei 5.000 abitanti, descrivendo in modo organizzato i possibili contenuti e gli elementi indispensabili per la redazione della sezione “*Rischi corruttivi e trasparenza*” del PIAO.

Il documento dell'Autorità tiene conto sia delle semplificazioni che il legislatore ha introdotto per le amministrazioni di piccole dimensioni (meno di 50 dipendenti), sia delle semplificazioni per i piccoli comuni individuate nei precedenti PNA, come riepilogate da ultimo nell'All. 4) al PNA 2022.

Inoltre, ANAC ha fornito precisazioni e suggerimenti che tengono conto dei rischi di corruzione ricorrenti nelle piccole amministrazioni comunali e individua gli strumenti di prevenzione della corruzione da adattare alla realtà di ogni organizzazione, consentendo di massimizzare l'uso delle risorse a disposizione (umane, finanziarie e strumentali) per perseguire più agevolmente i rispettivi obiettivi strategici e, al contempo, migliorare complessivamente la qualità dell'azione amministrativa.

Pertanto, nel predisporre il presente Piano, il Comune ha recepito le indicazioni fornite dall'Autorità, tenendo in considerazione, allo stesso tempo, le specificità proprie di questa Amministrazione.

Denominazione Ente	Comune di BRIONE
Codice IPA	c_b185
Indirizzo	Via San Zenone, 1 25060 – Brione (BS)
PEC	protocollo@pec.comune.brione.bs.it
E-mail	info@comune.brione.bs.it
Codice fiscale/Partita IVA	00796050177
Tipologia	Pubbliche Amministrazioni
Categoria	Comuni e loro Consorzi e Associazioni
Natura Giuridica	Comune
Abitanti al 31.12.2023	758
Dipendenti al 31.12.2023	2
Sito web istituzionale	https://www.comune.brione.bs.it/

SEZIONE 2 – VALORE PUBBLICO, PERFORMANCE E ANTICORRUZIONE

2.1 VALORE PUBBLICO

Il Valore Pubblico rappresenta l'insieme di effetti positivi, sostenibili e duraturi, sulla vita sociale, economica e culturale di una qualsiasi comunità, determinato dall'azione convergente dell'Amministrazione Pubblica, degli attori privati e degli stakeholder.

Le Linee guida per il Piano della Performance – Ministeri, n. 1, giugno 2017 del Dipartimento della Funzione Pubblica definiscono il Valore Pubblico come il “miglioramento del livello di benessere economico-sociale rispetto alle condizioni di partenza della politica o del servizio”. In generale può essere definito come l'incremento del benessere, attraverso l'azione dei vari soggetti pubblici, che perseguono tale obiettivo utilizzando risorse tangibili (risorse economico-finanziarie, infrastruttura tecnologica, ecc.) e intangibili (capacità relazionale e organizzativa, prevenzione dei rischi e dei fenomeni corruttivi, ecc.).

Il Valore Pubblico si riferisce sia al miglioramento degli impatti esterni prodotti dall'Amministrazione verso l'utenza ed i diversi stakeholder, sia del benessere e della soddisfazione interne all'Ente (persone, organizzazione, relazioni); è dunque generato quando le risorse a disposizione sono utilizzate in modo efficiente e riescono a soddisfare i bisogni del contesto socioeconomico in cui si opera. In particolare, un ente crea Valore Pubblico in senso stretto ed ampio. In tale prospettiva, il Valore Pubblico si crea programmando obiettivi operativi specifici, come l'efficacia quanti-qualitativa, l'efficienza economico-finanziaria, gestionale, ecc., sulla base di specifici driver come la semplificazione, la digitalizzazione, la piena accessibilità e le pari opportunità. Inoltre, al fine di proteggere il Valore Pubblico generato, è necessario programmare misure di gestione del rischio corruttivo e della trasparenza ed azioni di miglioramento della salute organizzativa e professionale.

L'obiettivo dell'Amministrazione, infatti non è quello di generare Valore Pubblico nel qui ed ora, bensì supportare cittadini ed imprese nella transizione e nel cambiamento, attraverso specifiche progettualità volte alla semplificazione, alla digitalizzazione, alla piena accessibilità ed alle pari opportunità.

In linea con tale contesto, sono state identificate le seguenti dimensioni del Valore Pubblico, fondamentali per favorire la transizione dell'Ente:

- economica si riferisce alle varie componenti del tessuto economico (altre istituzioni, imprese, terzo settore, professionisti, ecc.) e alle relative condizioni economiche;
- personale e socio-culturale si riferisce allo sviluppo di una comunità basata sulla promozione del benessere psico-fisico, della formazione e sulla diffusione culturale sia internamente sia esternamente all'Amministrazione, con particolare attenzione ai soggetti fragili (minori, donne, ecc.) e alle relative condizioni sociali;
- ambientale è relativo alle sfide ambientali, climatiche ed energetiche che gli enti affrontare al fine di erogare servizi inclusivi e sostenibili con il territorio circostante.

Il D.M. 132/2022, all'art. 6, prevede che le pubbliche amministrazioni con meno di 50 dipendenti, come nel caso del Comune di Irma, non siano tenute a compilare la presente sottosezione.

2.2 PERFORMANCE

Questa sezione non si applica per le amministrazioni con meno di 50 dipendenti, tuttavia l'Amministrazione intende qua confermare il **Piano per le Azioni Positive 2023-2025** del Comune di Brione, con aggiornamento del personale presente al 01/01/2025, volto ad assicurare la rimozione degli ostacoli che, di fatto, impediscono la piena realizzazione di pari opportunità di lavoro e nel lavoro tra uomini e donne. Lo stesso è stato rilasciato il parere positivo in data 14.09.2023 prot. 3440 da parte della Consiglieria di Parità della Provincia di Brescia.

Il D.lgs. n. 198/2006 recante “Codice delle pari opportunità tra uomo e donna” (di seguito “Codice”) ha come obiettivo primario *“eliminare ogni distinzione, esclusione o limitazione basata sul sesso, che abbia come conseguenza, o come scopo, di compromettere o di impedire il riconoscimento, il godimento o l'esercizio dei diritti umani e delle libertà fondamentali in campo politico, economico, sociale, culturale, civile e in ogni altro campo”*.

All'articolo 48, intitolato “**Azioni positive nelle pubbliche amministrazioni**”, il Codice stabilisce che le amministrazioni pubbliche predispongano Piani triennali di azioni positive tendenti ad assicurare la rimozione degli ostacoli che, di fatto, impediscono la piena realizzazione delle pari opportunità nel lavoro.

Le azioni positive sono uno strumento operativo della politica europea sorta da più di vent'anni per favorire l'attuazione dei principi di parità e pari opportunità tra uomini e donne nei luoghi di lavoro.

Le **azioni positive** sono **misure temporanee speciali** che, superando il principio della mera uguaglianza formale, mirano a rimuovere gli ostacoli alla piena ed effettiva parità di opportunità tra uomini e donne. Sono misure “speciali” in quanto non generali ma specifiche e ben definite, che intervengono in un determinato contesto per eliminare ogni forma di discriminazione, sia diretta che indiretta; sono misure “temporanee”, in quanto necessarie finché si rileva una disparità di trattamento tra uomini e donne.

Le azioni positive hanno, in particolare, lo scopo di:

- ☐ eliminare le disparità nella formazione scolastica e professionale, nell'accesso al lavoro, nella progressione di carriera, nella vita lavorativa e nei periodi di mobilità;
- ☐ superare condizioni, organizzazione e distribuzione del lavoro che provocano effetti diversi, a seconda del sesso, nei confronti dei dipendenti con pregiudizio nella formazione, nell'avanzamento professionale e di carriera, ovvero nel trattamento economico e retributivo;
- ☐ favorire, anche mediante una diversa organizzazione del lavoro, delle condizioni e del tempo di lavoro, l'equilibrio tra responsabilità familiari e professionali ed una migliore ripartizione di tali responsabilità tra i due sessi.

La recente Direttiva della Presidenza del Consiglio dei Ministri n. 2/2019 *“Misure per promuovere le pari opportunità e rafforzare il ruolo dei Comitati Unici di Garanzia nelle amministrazioni pubbliche”*, ha aggiornato alcuni degli indirizzi forniti con la precedente Direttiva del 4 marzo 2011, *“Linee guida sulle modalità di funzionamento dei Comitati Unici di Garanzia per le pari opportunità, la valorizzazione del benessere di chi lavora e contro le discriminazioni”*, con l'intento di rafforzare i CUG all'interno delle amministrazioni pubbliche.

In particolare, la Direttiva n. 2/2019 specifica che *“La promozione della parità e delle pari opportunità nella pubblica amministrazione necessita di un'adeguata attività di pianificazione e programmazione, strumenti ormai indispensabili per rendere l'azione amministrativa più efficiente e più efficace”*.

Le amministrazioni pubbliche, per raggiungere gli obiettivi che la Direttiva si propone, devono attenersi alle linee d'azione indicate nel punto n. 3 della Direttiva n. 2/2019, ovvero:

- ☐ garantire ed esigere l'osservanza di tutte le norme vigenti che, in linea con i principi costituzionali, vietano qualsiasi forma di discriminazione in ambito lavorativo;
- ☐ predisporre Piani Triennali di Azioni Positive al fine di rimuovere gli ostacoli che impediscono la piena realizzazione delle pari opportunità nel lavoro;
- ☐ promuovere la presenza equilibrata delle lavoratrici e dei lavoratori nelle posizioni apicali;
- ☐ garantire il benessere organizzativo, l'assenza di qualsiasi discriminazione e favorire la migliore conciliazione tra tempi di lavoro e tempi di vita;
- ☐ diffondere e agevolare l'innovazione e il cambiamento culturale attraverso la promozione, anche avvalendosi del Comitato Unico di Garanzia (CUG), di percorsi informativi e formativi che coinvolgano tutti i livelli dell'amministrazione, a partire dai responsabili apicali, che assumono il ruolo di catalizzatori e promotori in prima linea del cambiamento culturale sui temi della promozione delle pari opportunità e della conciliazione dei tempi di vita e di lavoro.

Le differenze costituiscono una ricchezza per ogni organizzazione e, quindi, un fattore di qualità dell'azione amministrativa. Valorizzare le differenze e attuare le pari opportunità consente di innalzare il livello di qualità dei servizi con la finalità di rispondere con più efficacia ed efficienza ai bisogni delle cittadine e dei cittadini.

Il Comune di Brione, consapevole dell'importanza di uno strumento finalizzato all'attuazione delle leggi di pari opportunità, intende proseguire l'armonizzazione della propria attività al perseguimento e all'applicazione del diritto di uomini e donne allo stesso trattamento in materia di lavoro, anche al fine di migliorare, nel rispetto del C.C.N.L. e della normativa vigente, i rapporti con il personale dipendente e con i cittadini.

Il Piano delle Azioni Positive per il triennio 2023/2025 del Comune di Brione rappresenta uno strumento per offrire a tutti i dipendenti la possibilità di svolgere il proprio lavoro in un contesto organizzativo sicuro, coinvolgente e attento a prevenire situazioni di malessere e disagio.

Il Piano delle Azioni Positive è annoverato nel Piano Integrato di Attività e Organizzazione, in ottemperanza alle disposizioni dell'art. 6 del D.L. n. 80 del 9 giugno 2021, *“Misure urgenti per il*

rafforzamento della capacità amministrativa delle pubbliche amministrazioni funzionale all'attuazione del Piano nazionale di ripresa e resilienza (PNRR) e per l'efficienza della giustizia", convertito con modificazioni in legge n. 113 del 6 agosto 2021.

Analisi dello stato di fatto

L'analisi dell'attuale situazione del personale dipendente in servizio a tempo indeterminato, presenta il seguente quadro di raffronto tra la situazione di uomini e donne lavoratrici in servizio al 01/01/2025:

Lavoratori/Lavoratrici	Area Funzionari EQ Cat. "D"	Area Istruttori Cat. "C"	Area Operatori esperti Cat. "B"	Totale
Donne	0	1	0	1
Uomini	0	1	0	1
Totale	0	2	0	2

ai quali si aggiunge un Vice-segretario Comunale uomo.

I dati sopra riportati dimostrano come l'accesso all'impiego da parte delle donne non incontri ostacoli nelle varie aree. Analogamente non sembrano ravvisarsi particolari ostacoli alle pari opportunità nel lavoro.

Dalla lettura dei dati emerge immediatamente che non occorre favorire il riequilibrio della presenza femminile in quanto non sussiste un divario fra generi inferiore a due terzi e conseguentemente vengono rispettati i parametri indicati dall'art. 48, 1° comma, del D.Lgs 11/04/2006, n. 198.

La situazione organica per quanto riguarda i funzionari incaricati di Elevate Qualificazioni ai quali sono state conferite le funzioni e competenze di cui all'art. 107 del D.Lgs 267/2000, è così rappresentata:

- Responsabili di servizio: 3 (due dipendenti di altri enti in scavalco di eccedenza ed il Vice -Segretario comunale).

Per quanto riguarda la presenza femminile negli organi elettivi comunali si riporta quanto segue:

- Sindaco: Donna
- Assessori: 1 Donna (vicesindaco) e 1 Donna (Assessore)
- Consiglio Comunale: 6 Uomini e 5 Donne.

Obiettivi e azioni positive

a) Flessibilità di orario, permessi, aspettative e congedi

Con le difficoltà derivanti dalla necessità di garantire i servizi alla cittadinanza in presenza di vincoli assunzionali rigorosi, l'Ente si propone di continuare a favorire la conciliazione tra responsabilità

professionali e familiari attraverso strumenti quali la disciplina del part-time e la flessibilità dell'orario. L'Amministrazione si impegnerà a trovare, laddove se ne manifesti la necessità e nel rispetto di un equilibrio fra le esigenze proprie e le richieste dei dipendenti, ferma restando la disciplina dei CCNL e del Regolamento comunale sull'organizzazione degli uffici e dei servizi, una soluzione che permetta ai lavoratori e alle lavoratrici di poter al meglio conciliare la vita professionale con la vita familiare, anche al fine di consentire la continuità dei percorsi professionali intrapresi da ciascun dipendente

b) Assunzioni e sviluppo di carriera

Nel rispetto degli artt. 7, comma 4 e 57, comma 1, lett. c) del D. Lgs. 165/2001 e dell'art. 23 del CCNL 1/4/99, l'Ente si propone di garantire pari opportunità fra uomini e donne per l'accesso al lavoro dichiarando espressamente tale principio nei bandi di selezione del personale. Si adotteranno sistemi premianti selettivi, secondo logiche meritocratiche, che valorizzino i dipendenti meritevoli attraverso l'attribuzione degli incentivi economici e di carriera, nonché delle progressioni economiche, senza discriminazioni di genere. Affidamento degli incarichi di responsabilità sulla base della professionalità e dell'esperienza acquisita senza discriminazioni.

c) Informazione

Favorire, ulteriormente, la diffusione di informazioni relativamente ai concorsi e alle selezioni per il reclutamento del personale, utilizzando strumenti di pubblicità che si rivolgono a tutta la popolazione e che mettono in particolare evidenza le pari opportunità di accesso a qualsiasi posizione di lavoro. Aumentare la consapevolezza del personale dipendente sulla tematica delle pari opportunità e di genere. Divulgare il Codice Disciplinare del personale degli EE.LL. per far conoscere la sanzionabilità dei comportamenti o molestie, anche di carattere sessuale, lesivi della dignità della persona e il corrispondente dovere per tutto il personale di mantenere una condotta informata a principi di correttezza, che assicurino pari dignità di trattamento tra uomini e donne sul lavoro.

d) Formazione

Proseguire nell'opera di formazione di tutti i dipendenti favorendo il coinvolgimento delle donne secondo i livelli finora raggiunti, nel rispetto dei programmi e delle procedure in vigore. Consentire pari possibilità ai dipendenti di frequentare i corsi di formazione adottando modalità organizzative ed orari atti a favorire la partecipazione dei lavoratori e delle lavoratrici, consentendo la conciliazione tra vita professionale e familiare. Programmare attività formative che possano consentire a tutti i dipendenti di sviluppare una crescita professionale e/o di carriera. Garantire a tutti i/le dipendenti la facoltà di proporre richieste di corsi di formazione al/alla proprio/a Responsabile di Area e, per questi/e ultimi/e, al Segretario/a comunale. Adozione di iniziative per garantire l'aggiornamento professionale, mediante risorse interne, rivolto anche alle donne in rientro dalla maternità in caso di cambiamenti normativi o organizzativi complessi.

e) Spazi di dibattito

Promuovere e diffondere informazioni sulle tematiche riguardanti i temi delle pari opportunità. Attivare appositi spazi di dibattito, anche attraverso la Biblioteca comunale, sul superamento degli stereotipi culturali che possono danneggiare il diritto alle pari opportunità e programmare incontri di sensibilizzazione rivolti alla cittadinanza.

Uffici coinvolti

Per la realizzazione delle azioni positive saranno coinvolti i seguenti servizi:

- Ufficio Personale
- Ufficio Segreteria
- Responsabili di area
- Vice-Segretario Comunale

Durata del Piano

Il presente Piano ha durata triennale, dalla data di esecutività del provvedimento che lo approva, con verifiche annuali per il monitoraggio/aggiornamento dello stato di attuazione dello stesso.

Il Piano è pubblicato all'Albo Pretorio dell'Ente, sul sito e in luogo accessibile a tutti i dipendenti.

Nel periodo di vigenza saranno raccolti pareri, consigli osservazioni, suggerimenti e le possibili soluzioni ai problemi incontrati da parte del personale dipendente in modo da poter procedere alla scadenza ad un aggiornamento adeguato.

2.3 RISCHI CORRUTTIVI E TRASPARENZA

Il comma 8 dell'art. 1 della legge 190/2012 (rinnovato dal d.lgs. 97/2016) prevede che l'organo di indirizzo definisca obiettivi strategici in materia di prevenzione della corruzione.

Il primo obiettivo è quello del **valore pubblico**, secondo le indicazioni del DM 132/2022 (art. 3), che può essere realizzato sapendo che prevenzione della corruzione e trasparenza sono strumenti di creazione del valore pubblico, di natura trasversale, per la realizzazione della missione istituzionale. Tale obiettivo generale va poi declinato in obiettivi strategici.

L'amministrazione ritiene che la trasparenza sostanziale dell'azione amministrativa sia la misura principale per contrastare i fenomeni corruttivi.

Pertanto, intende perseguire i seguenti **obiettivi di trasparenza sostanziale**:

1- la trasparenza quale reale ed effettiva accessibilità totale alle informazioni concernenti l'organizzazione e l'attività dell'amministrazione;

2- il libero e illimitato esercizio dell'accesso civico, come normato dal d.lgs. 97/2016, quale diritto riconosciuto a chiunque.

Tali obiettivi hanno la funzione precipua di indirizzare l'azione amministrativa ed i comportamenti degli operatori verso:

- a) elevati livelli di trasparenza dell'azione amministrativa e dei comportamenti di dipendenti e funzionari pubblici, anche onorari;
- b) lo sviluppo della cultura della legalità e dell'integrità nella gestione del bene pubblico.

Valutazione di impatto del contesto esterno

L'analisi del contesto esterno ha essenzialmente due obiettivi:

- il primo, evidenziare come le caratteristiche strutturali e congiunturali dell'ambiente nel quale l'amministrazione si trova ad operare possano favorire il verificarsi di fenomeni corruttivi;
- il secondo, come tali caratteristiche ambientali possano condizionare la valutazione del rischio corruttivo e il monitoraggio dell'idoneità delle misure di prevenzione.

Operativamente l'analisi prevede due tipologie di attività:

- 1) l'acquisizione dei dati rilevanti;
- 2) l'interpretazione degli stessi ai fini della rilevazione del rischio corruttivo.

Dalla lettura della *Relazione del procuratore generale presso la corte di appello di Brescia per l'inaugurazione dell'anno giudiziario 2025* si evince che in provincia di Brescia nel 2024 i reati che possono avere effetti più o meno diretti sui servizi e le attività delle Pubbliche amministrazioni sono così delineati:

- risultano in diminuzione i delitti contro la libertà sessuale mentre sono in aumento i delitti di stalking. I reati del c.d. Codice rosso continuano a costituire un'autentica emergenza in cui il contesto familiare continua ad essere quello più pericoloso.

- la criminalità organizzata, prevalentemente riconducibile alla 'Ndrangheta è oramai strettamente infiltrata nell'economia bresciana in quanto fornisce - anche coinvolgendo il ceto dei professionisti - "servizi" agli operatori economici, quali la monetizzazione degli importi delle fatture false, la copertura

fiscale di acquisti in nero di materiale di produzione, la sottrazione agli obblighi previdenziali mediante schemi fraudolenti di affitto di manodopera, l'occultamento di grosse quantità di rifiuti, anche pericolosi;

- i reati ambientali, rappresentano una priorità assoluta, tenuto conto che la Lombardia si conferma la prima regione del nord Italia in quasi tutte le filiere della criminalità ambientale e che la provincia di Brescia è la prima in Lombardia per numero di reati ambientali totali, di denunce e di sequestri, con particolare riguardo agli illeciti nel ciclo del cemento ed in quello dei rifiuti;

- grande attenzione è stata dedicata dalle forze dell'ordine al contrasto delle frodi finalizzate all'indebito conseguimento di finanziamenti, contributi ed erogazioni pubbliche in genere, derivanti dagli aiuti provenienti dallo Stato e dalla Comunità Europea per rilanciare l'economia, in particolare nel settore dell'edilizia;

- i delitti "classici" contro la Pubblica amministrazione, vale a dire: corruzioni, concussioni e indebite induzioni a dare o promettere utilità continuano a essere numericamente evanescenti in quanto di difficile emersione. Nel 2024 sono però stati individuati due casi eclatanti di dipendenti infedeli, che nel corso degli anni si sono appropriati indebitamente di importi superiori ai 350.000,00 euro.

Vista la particolarità del reato l'RPCT di questo ente ha valutato di prevedere la mappatura di due processi relativi ad una più attenta e specifica verifica dell'emissione dei mandati di pagamento inerenti gli stipendi dei dipendenti e i contributi alle associazioni, al fine di ridurre al minimo il pericolo di storno di fondi pubblici.

Sul territorio del Comune di Brione sono presenti poche realtà produttive, per lo più di dimensioni piccole, prevalentemente dedite ad attività artigianali di produzione di beni specifici, botteghe e ristoranti.

Nel territorio comunale inoltre hanno sede l'ufficio postale e la biblioteca

Alla luce del contesto esterno sopra esposto, i principali portatori di bisogni nei confronti dell'Amministrazione, oltre alle famiglie ed ai singoli cittadini, sono le piccole realtà produttive.

Il territorio comunale non è vasto e la popolazione si aggira attorno ai 758 abitanti (aggiornata al 31.12.2024), quindi è normale che vi siano conoscenze e relazioni tra amministratori/dipendenti ed i principali portatori di bisogni del territorio (cittadini, associazioni ed imprese).

Valutazione di impatto del contesto interno

L'analisi del contesto interno ha lo scopo di evidenziare:

- a) il sistema delle responsabilità;
- b) il livello di complessità dell'amministrazione.

Entrambi tali aspetti contestualizzano il sistema di prevenzione della corruzione e sono in grado di incidere sul suo livello di attuazione e di adeguatezza.

L'analisi è incentrata:

- a) sull'esame della struttura organizzativa e delle principali funzioni da essa svolte, per evidenziare il sistema delle responsabilità;

b) sulla mappatura dei processi e delle attività dell'ente, consistente nella individuazione e nell'analisi dei processi organizzativi.

La struttura organizzativa

Il Comune di Brione al 01/01/2025 ha **2 dipendenti**, di cui uno per l'area Segreteria, Amministrazione, Elettorale, Anagrafe e Stato Civile, e uno per l'Area Tecnica. Inoltre è presente un Vice-Segretario in convenzione con Comunità Montana di Valle Trompia e due responsabili, non dipendenti dell'Ente ma presenti grazie ad accordi con altri enti per incarico ai sensi dell'art. 1, comma 557 della Legge n.311/2004.

Il Comune di Brione è dotato di sistemi informatici e tecnologici che non garantiscono al momento la completa tracciabilità e l'archiviazione dei flussi documentali, sia dei procedimenti amministrativi che dei processi decisionali alla base dell'adozione degli atti dell'Ente. Si è però già proceduto alla informatizzazione del protocollo, del SUAP e del SUEDE, dei mandati e reversali, dei contratti di appalto, l'adozione degli atti amministrativi e si sta gradualmente digitalizzando anche l'accessibilità ai servizi da parte dei cittadini tramite App Io, PagoPA e il sito web grazie alla partecipazione ai bandi del PNRR – PADigitale2026. Le procedure di affidamento di lavori, servizi e forniture vengono inoltre effettuate esclusivamente su piattaforma telematica.

La valutazione di impatto del contesto interno ed esterno

Dai risultati dell'analisi del contesto, sia esterno che interno, si evince che le misure di prevenzione e contrasto della corruzione devono essere applicate con rigore soprattutto per quanto riguarda le procedure di affidamento (in quanto risulta elevato il rischio di infiltrazione mafiosa), la puntuale esecuzione delle attività di trasparenza e ed è necessario attuare un continuo confronto e aggiornamento degli uffici. Si è inoltre ritenuto necessario, al fine di ridurre al minimo il pericolo di appropriazioni indebite da parte dei dipendenti, di monitorare attentamente la procedura di pagamento di contributi e sussidi e di firma dei mandati di pagamento degli stipendi.

La mappatura dei processi

La mappatura dei processi è l'aspetto più importante dell'analisi del contesto interno e si prefigge lo scopo di esaminare l'attività svolta dall'amministrazione per identificare le aree potenzialmente esposte a rischi corruttivi.

Si articola in tre fasi: identificazione; descrizione; rappresentazione.

L'identificazione consiste nello stabilire l'unità di analisi (il processo), nell'identificare l'elenco completo dei processi svolti dall'organizzazione che, nelle fasi successive, dovranno essere esaminati e descritti. In questa fase l'obiettivo è definire la lista dei processi che dovranno essere oggetto di analisi e approfondimento.

Il risultato della prima fase della mappatura è l'identificazione dell'elenco completo dei processi dall'amministrazione. I processi sono poi aggregati nelle cosiddette aree di rischio, intese come raggruppamenti omogenei di processi.

Le aree di rischio possono essere distinte in generali e specifiche:

- a) quelle generali sono comuni a tutte le amministrazioni (es. contratti pubblici, acquisizione e gestione del personale);
- b) quelle specifiche riguardano la singola amministrazione e dipendono dalle caratteristiche peculiari delle attività da essa svolte.

Secondo quanto indicato nel documento Piano nazionale anticorruzione. Aggiornamento 2024 PNA 2022 approvato con delibera dell'ANAC n. 31 del 30 gennaio 2025, **le aree di rischio da valutare in quanto obbligatorie ai sensi del D.M. n. 132/2022 art. 6 comma 1 (in forma semplificata per enti fino a 50 dipendenti) sono le seguenti:**

- a) **Area contratti pubblici (affidamento di lavori, forniture e servizi di cui al d.lgs. 36/2023 inclusi gli affidamenti diretti)**
- b) **Area contributi e sovvenzioni (erogazione di sovvenzioni, contributi, sussidi, ausili finanziari, nonché attribuzione di vantaggi economici di qualunque genere a persone ed enti pubblici e privati);**
- c) **Area concorsi e selezioni (procedure svolte per l'assunzione del personale e per le progressioni di carriera) ;**
- d) **Area autorizzazioni e concessioni;**

L'RPCT inoltre, ha ritenuto opportuno approfondire la mappatura dei processi relativi alla gestione ordinaria delle spese relative ai contributi (n.132 dell'alleg. A Mappatura dei processi e catalogo dei rischi) e Stipendi del personale (n. 134), prestando particolare importanza alla legittimità del pagamento (per quanto riguarda i contributi: verifica del destinatario, in particolare del legale rappresentante, della coerenza dell'importo erogato con gli atti di attribuzione) e, per quanto riguarda gli stipendi, alla congruenza dei mandati (firmati da personale diverso rispetto al beneficiario) con gli importi iscritti a ruolo.

I processi, descritti nell'*Allegato A “Mappatura dei processi e catalogo dei rischi”*, sono stati descritti con l'indicazione dell'input, delle attività costitutive il processo e dell'output finale ed è stata registrata l'unità organizzativa responsabile.

In attuazione del principio della gradualità (PNA 2019), rispetto a quanto programmato negli esercizi passati, il modello generale di riferimento, elaborato dal portale Entionline secondo quanto indicato nel PNA 2019 approvato con delibera ANAC n. 1064 del 13/11/2019 Allegato 1 *“Indicazioni metodologiche per la gestione dei rischi corruttivi”*, ha ulteriormente approfondito il livello di analisi ampliando il numero dei processi.

L'RPCT sulla base della conoscenza approfondita dei procedimenti, dei processi e delle attività svolte dagli uffici dell'Ente, ha quindi estrapolato i processi idonei alla valutazione e coerenti con le aree di rischio sopra indicate, strutturando uno schema più agile e adeguato alle dimensioni dell'amministrazione.

Tutti gli schemi relativi alla descrizione e alla valutazione dei processi e dei rispettivi rischi (allegati A, B, C) e l'intera struttura della sezione *Rischi corruttivi e trasparenza* sono quindi costruiti sulla base del modello elaborato dal portale Entionline.

Valutazione e identificazione del rischio

La valutazione del rischio è una macro-fase del procedimento di gestione del rischio, che si sviluppa in identificazione, analisi e ponderazione.

L'obiettivo dell'identificazione degli eventi rischiosi è individuare i comportamenti o i fatti, relativi ai processi dell'amministrazione, tramite i quali si concretizza il fenomeno corruttivo.

L'identificazione del rischio individua comportamenti e fatti che possono verificarsi in relazione ai processi mappati, tramite i quali si concretizza il fenomeno corruttivo. Deve portare, con gradualità, alla creazione di un Registro degli eventi rischiosi nel quale sono riportati tutti gli eventi rischiosi relativi ai processi dell'amministrazione.

Il Registro degli eventi rischiosi, o Catalogo dei rischi principali, è riportato nelle schede allegate denominate:

A- Mappatura dei processi e catalogo dei rischi (cfr. colonna G, *Catalogo dei rischi principali*);

B- Analisi dei rischi (cfr. colonna B, *Catalogo dei rischi principali*).

Per individuare eventi rischiosi è necessario: definire l'oggetto di analisi; utilizzare tecniche di identificazione e una pluralità di fonti informative; individuare i rischi.

- a) L'oggetto dell'analisi: è l'unità di riferimento rispetto alla quale individuare gli eventi rischiosi. L'oggetto di analisi può essere: l'intero processo, le singole attività che compongono ciascun processo.
- b) Tecniche e fonti informative: per identificare gli eventi rischiosi è opportuno utilizzare una pluralità di tecniche e prendere in considerazione il più ampio numero possibile di fonti. Le tecniche sono molteplici, quali: l'analisi di documenti e di banche dati, l'esame delle segnalazioni, le interviste e gli incontri con il personale, workshop e focus group, confronti con amministrazioni simili (benchmarking), analisi dei casi di corruzione, ecc.
- c) L'identificazione dei rischi: gli eventi rischiosi individuati sono elencati e documentati. La formalizzazione può avvenire tramite un "registro o catalogo dei rischi" dove, per ogni oggetto di analisi, è riportata la descrizione di tutti gli eventi rischiosi che possono manifestarsi.

Il catalogo è riportato nelle schede allegate, denominate:

A- Mappatura dei processi e catalogo dei rischi (cfr. colonna G, *Catalogo dei rischi principali*);

B- Analisi dei rischi (cfr. colonna B, *Catalogo dei rischi principali*).

Analisi del rischio

L'analisi ha il duplice obiettivo di pervenire ad una comprensione più approfondita degli eventi rischiosi identificati nella fase precedente, attraverso l'analisi dei cosiddetti fattori abilitanti della corruzione, e, dall'altro lato, di stimare il livello di esposizione dei processi e delle relative attività al rischio.

Ai fini dell'analisi del livello di esposizione al rischio è quindi necessario:

- a) scegliere l'approccio valutativo, accompagnato da adeguate documentazioni e motivazioni rispetto ad un'impostazione quantitativa che prevede l'attribuzione di punteggi;
- b) individuare i criteri di valutazione;

- c) rilevare i dati e le informazioni;
- d) formulare un giudizio sintetico, adeguatamente motivato.

Per stimare l'esposizione ai rischi, l'approccio può essere di tipo qualitativo, quantitativo, oppure di tipo misto tra i due.

Qualitativo: l'esposizione al rischio è stimata in base a motivate valutazioni, espresse dai soggetti coinvolti nell'analisi, su specifici criteri. Tali valutazioni, anche se supportate da dati, in genere non prevedono una rappresentazione di sintesi in termini numerici.

Quantitativo: nell'approccio di tipo quantitativo si utilizzano analisi numeriche o matematiche per quantificare il rischio.

L'ANAC predilige un approccio qualitativo che dia spazio alla motivazione della valutazione, garantendo la massima trasparenza.

I criteri di valutazione

Per poter stimare il rischio, è necessario definire preliminarmente indicatori del livello di esposizione al rischio di corruzione. L'ANAC ha proposto indicatori comunemente accettati, ampliabili o modificabili (PNA 2019, Allegato n. 1).

Gli indicatori proposti dall'Autorità sono stati parzialmente adattati dal RPCT. Gli indicatori effettivamente utilizzati sono riportati nell'allegato denominato *B – Analisi dei rischi (colonne C-H)*.

1. Livello di interesse economico esterno: la presenza di interessi rilevanti, soprattutto economici e di benefici per i destinatari, determina un incremento del rischio (*Allegato B, colonna C*);
2. discrezionalità del decisore interno alla PA: un processo decisionale altamente discrezionale reca un livello di rischio maggiore rispetto ad un processo decisionale vincolato (*Allegato B, colonna D*);
3. manifestazione di eventi corruttivi in passato: se l'attività è stata oggetto di eventi corruttivi, o nell'amministrazione precedente, o in altre amministrazioni, il rischio aumenta; l'attività ha caratteristiche che rendono praticabile il malaffare (*Allegato B, colonna E*);
4. grado di opacità del processo decisionale: l'adozione di strumenti di trasparenza sostanziale abbassa il rischio di eventi corruttivi; ad un minore grado di trasparenza (quindi, una *maggiore opacità*) del processo decisionale corrisponde un innalzamento del rischio (*Allegato B, colonna F*);
5. disinteresse del responsabile: la scarsa collaborazione del dirigente o del funzionario alle attività di mappatura, analisi e trattamento dei rischi segnala un deficit di attenzione in tema di corruzione; minore è la collaborazione del dirigente o del funzionario prestata al RPCT, maggiore è la probabilità di eventi corruttivi (*Allegato B, colonna G*);
6. grado di inattuazione delle misure di trattamento: l'attuazione di misure di trattamento si associa ad una minore probabilità di fatti corruttivi; maggiore è il livello di "non attuazione" delle misure programmate, maggiore sarà il rischio (*Allegato B, colonna H*).

I risultati dell'analisi sono stati riportati nel citato allegato denominato *B- Analisi dei rischi*.

La rilevazione di dati e informazioni

La rilevazione di dati e informazioni necessari ad esprimere un giudizio motivato sugli indicatori di rischio deve essere coordinata dal RPCT.

Il PNA prevede che le informazioni possano essere rilevate: da soggetti con specifiche competenze o adeguatamente formati; oppure, attraverso modalità di autovalutazione da parte dei responsabili degli uffici coinvolti nello svolgimento del processo.

Qualora si applichi l'autovalutazione, il RPCT deve vagliare le stime dei responsabili per analizzarne la ragionevolezza ed evitare la sottostima delle stesse, secondo il principio della *prudenza*.

Le valutazioni devono essere suffragate dalla motivazione del giudizio espresso, fornite di evidenze a supporto e sostenute da "dati oggettivi, salvo documentata indisponibilità degli stessi" (Allegato n. 1, Part. 4.2, pag. 29). L'ANAC ha suggerito i seguenti dati oggettivi:

- i dati sui precedenti giudiziari e disciplinari a carico dei dipendenti, fermo restando che le fattispecie da considerare sono le sentenze definitive, i procedimenti in corso, le citazioni a giudizio relativi a: reati contro la PA; falso e truffa, con particolare riferimento alle truffe aggravate alla PA (artt. 640 e 640-bis CP); procedimenti per responsabilità contabile; ricorsi in tema di affidamento di contratti);
- le segnalazioni pervenute: whistleblowing o altre modalità, reclami, indagini di customer satisfaction, ecc.;
- ulteriori dati in possesso dell'amministrazione (ad esempio: rassegne stampa, ecc.).

I risultati dell'analisi sono stati riportati nelle schede allegate, denominate "*Analisi dei rischi*", (*Allegato B*). Tutte le "valutazioni" sono supportate da chiare e sintetiche motivazioni, esposte nell'ultima colonna M delle suddette schede.

Le valutazioni, per quanto possibile, sono sostenute dai "dati oggettivi" in possesso dell'ente.

Misurazione del livello di esposizione al rischio e formulazione di un giudizio motivato

In questa fase si procede alla misurazione degli indicatori di rischio. L'ANAC sostiene che sarebbe opportuno privilegiare un'analisi di tipo *qualitativo*, accompagnata da adeguate documentazioni e motivazioni rispetto ad un'impostazione *quantitativa* che prevede l'attribuzione di punteggi.

Se la misurazione degli indicatori di rischio viene svolta con metodologia *qualitativa* è possibile applicare una scala di valutazione di tipo ordinale: alto, medio, basso.

Partendo dalla misurazione dei singoli indicatori si deve pervenire ad una valutazione complessiva del livello di esposizione al rischio.

Il valore complessivo ha lo scopo di fornire una misurazione sintetica del livello di rischio associabile all'oggetto di analisi (processo/attività o evento rischioso).

L'RPCT, applicando gli indicatori del livello di rischio, ha proceduto ad autovalutazione degli stessi con metodologia di tipo misto quantitativo-qualitativo.

Al solo scopo di rendere più comprensibili gli esiti dell'analisi, preliminarmente sono stati utilizzati coefficienti numerici da 1 a 10.

Al valore 1 corrisponde un rischio corruttivo pressoché nullo, al coefficiente 10 corrisponde un livello altissimo. La corrispondenza non è semplicemente lineare: già dal valore 7, il rischio è stato ritenuto elevatissimo.

La media dei coefficienti, attribuiti per ognuno degli indicatori, ha permesso di individuare un primo valore definito “valutazione complessiva” (*B- Analisi dei rischi, colonna I*).

Successivamente, tali valori, con metodo qualitativo, sono stati trasformati negli indici corrispondenti ad una *scala ordinale* (tra l'altro di maggior dettaglio rispetto a quella suggerita dal PNA):

Livello di rischio	Coeff. Numerico	Sigla corrispondente
Rischio quasi nullo	1	N
Rischio molto basso	2	B-
Rischio basso	3	B
Rischio moderato	4	M
Rischio alto	5	A
Rischio molto alto	6	A+
Rischio altissimo	7/10	A++

I risultati dell'analisi sono riportati nelle schede allegate denominate *B- Analisi dei rischi (colonna L, Livello di rischio)*.

La ponderazione del rischio

La ponderazione è la fase conclusiva del processo di valutazione del rischio. La ponderazione ha lo scopo di stabilire le azioni da intraprendere per ridurre l'esposizione al rischio e le priorità di trattamento dei rischi, considerando gli obiettivi dell'organizzazione e il contesto in cui la stessa opera, attraverso il loro confronto.

I criteri per la valutazione dell'esposizione al rischio di eventi corruttivi possono essere tradotti operativamente in indicatori di rischio (key risk indicators) in grado di fornire delle indicazioni sul livello di esposizione al rischio del processo o delle sue attività. Partendo dalla misurazione dei singoli indicatori, si dovrà pervenire ad una valutazione complessiva del livello di esposizione al rischio che ha lo scopo di fornire una misurazione sintetica del livello di rischio associabile all'oggetto di analisi (processo/attività o evento rischioso).

In questa fase il RPCT, ha ritenuto di assegnare la massima priorità agli oggetti di analisi che hanno ottenuto una valutazione complessiva di rischio **A++** ("rischio altissimo") procedendo, poi, in ordine decrescente di valutazione secondo la scala ordinale;

Il trattamento del rischio

Il trattamento del rischio consiste nell'individuazione, la progettazione e la programmazione delle misure generali e specifiche finalizzate a ridurre il rischio corruttivo identificato mediante le attività propedeutiche sopra descritte.

Le **misure generali** intervengono in maniera trasversale sull'intera amministrazione e si caratterizzano per la loro incidenza sul sistema complessivo della prevenzione della corruzione e per la loro stabilità nel tempo. Le **misure specifiche**, che si affiancano ed aggiungono sia alle misure generali, sia alla trasparenza, agiscono in maniera puntuale su alcuni specifici rischi e si caratterizzano per l'incidenza su problemi peculiari.

Individuazione delle misure

Il primo step del trattamento consente di identificare le misure di prevenzione, in funzione delle criticità rilevate in sede di analisi.

La seconda parte del trattamento è la programmazione operativa delle misure.

In primo luogo, l' RPCT, ha individuato misure da applicare ai processi con valutazione A++.

Le misure, principalmente di tipo generale, sono puntualmente descritte e programmate nel successivo paragrafo dedicato alle "Misure di prevenzione e contrasto". Per ciascuna misura è fissato un termine entro il quale provvedere all'attuazione della misura stessa. Successivamente, è necessario procedere al monitoraggio della effettiva attuazione delle misure programmate, secondo le indicazioni contenute nel paragrafo conclusivo della sottosezione dedicato a "Monitoraggio e riesame delle misure".

Le misure di prevenzione e contrasto

Codice di comportamento

Il comma 3, dell'art. 54 del d.lgs. 165/2001 e smi, dispone che ciascuna amministrazione elabori un proprio Codice di comportamento con procedura aperta alla partecipazione e previo parere obbligatorio del proprio organismo indipendente di valutazione.

Tra le misure di prevenzione della corruzione, i Codici di comportamento rivestono un ruolo importante nella strategia delineata dalla legge 190/2012 costituendo lo strumento che più di altri si presta a regolare le condotte dei funzionari e ad orientarle alla migliore cura dell'interesse pubblico, in una stretta connessione con i Piani triennali di prevenzione della corruzione e della trasparenza (ANAC, deliberazione n. 177 del 19/2/2020 recante le "Linee guida in materia di Codici di comportamento delle amministrazioni pubbliche", Paragrafo 1).

A seguito del Decreto del Presidente della Repubblica del 13 giugno 2023, n. 81 con cui è stato emanato il "Regolamento concernente modifiche al decreto del Presidente della Repubblica del 16 aprile 2013, n. 62 recante "Codice di comportamento dei dipendenti pubblici, a norma dell'art. 54 del D.Lgs 30 marzo 2001, n. 165 in vigore a far data dal 14/07/2023 visti quanto indicato nel CCNL funzione pubblica 2019-2021.

Il Comune di Brione ha un proprio Codice di comportamento dei dipendenti pubblici approvato con delibera di Giunta n.1 del 29/01/2014.

PROGRAMMAZIONE: la misura è operativa.

Conflitto di interessi

Il conflitto di interessi si concretizza quando decisioni, che richiedono imparzialità di giudizio, sono adottate da un pubblico funzionario che vanta, anche solo potenzialmente, interessi privati che confliggono con l'interesse pubblico che il funzionario è chiamato a difendere e curare. Si tratta, pertanto, di una condizione che determina *il rischio* di comportamenti dannosi per l'amministrazione, a prescindere che ad essa segua, o meno, una condotta impropria (cfr. Consiglio di Stato, Sezione consultiva, 5/3/2019 n. 667).

Il Codice di comportamento dei dipendenti pubblici ha imposto il dovere di astensione nel caso di conflitto di interesse, anche solo potenziale, ad *ogni dipendente della pubblica amministrazione*.

L'art. 6 co. 2, del DPR 62/2013, prevede che *ogni dipendente debba astenersi* dall'assumere decisioni o svolgere attività inerenti alle sue mansioni in situazioni di conflitto di interessi, anche potenziale, con interessi personali, del coniuge, di conviventi, di parenti, di affini entro il secondo grado.

Secondo l'art. 6 del DPR 62/2013, all'atto dell'assegnazione all'ufficio, il dipendente deve informare per iscritto il dirigente di *"tutti i rapporti, diretti o indiretti, di collaborazione con soggetti privati in qualunque modo retribuiti che lo stesso abbia o abbia avuto negli ultimi tre anni"*.

Con tale comunicazione, il dipendente precisa:

- se lo stesso dipendente in prima persona, suoi parenti, affini entro il secondo grado, il coniuge o il convivente abbiano tuttora rapporti finanziari con il soggetto con cui ha avuto i menzionati rapporti di collaborazione;
- se tali rapporti siano intercorsi o intercorrano con soggetti che abbiano interessi in attività o decisioni inerenti all'ufficio, limitatamente alle pratiche a lui affidate.

Il dipendente, inoltre, *ha l'obbligo di tenere aggiornata l'amministrazione sulla sopravvenienza di eventuali situazioni di conflitto di interessi*. Qualora si trovi in una situazione di conflitto di interessi, anche solo potenziale, deve segnalarlo tempestivamente al dirigente, al superiore gerarchico o, in assenza, all'organo di indirizzo.

L'ente applica con puntualità la esaustiva e dettagliata disciplina di cui agli artt. 53 del d.lgs. 165/2001, 60 del DPR 3/1957 e le modifiche al decreto del Presidente della Repubblica 16 aprile 2013 n. 62 apportate dal decreto del Presidente della Repubblica 13 giugno 2023, n. 81. In particolare l'RPCT:

- acquisisce e conserva le dichiarazioni dei dipendenti, di insussistenza di conflitti di interessi, di cui all'art. 6 DPR 2013;
- rammenta, con cadenza periodica, a tutti i dipendenti di comunicare tempestivamente eventuali variazioni nelle dichiarazioni già presentate.

Il RPCT è l'organo designato a ricevere e valutare:

- di concerto con il dirigente/funziionario al vertice dell'ufficio cui appartiene il dichiarante, eventuali situazioni di conflitto di interessi dichiarate dal personale.
- le dichiarazioni di conflitto rilasciate dai dirigenti, dai vertici amministrativi e politici, dai consulenti o dalle altre posizioni della struttura organizzativa.

L'eventuale situazione di conflitto di interesse che riguardasse il RPCT, è valutata dall'organo di vertice amministrativo.

Allo scopo di monitorare e rilevare eventuali situazioni di conflitto di interesse, anche solo potenziale, il RPCT aggiorna periodicamente le dichiarazioni rese dai dipendenti (come suggerito a pag. 50 del PNA 2019).

PROGRAMMAZIONE: la misura è operativa con periodicità annuale.

Inconferibilità e incompatibilità degli incarichi dirigenziali

Si provvede a acquisire, conservare e verificare le dichiarazioni rese ai sensi dell'art. 20 del d.lgs. n. 39/2013. Inoltre, si effettua il monitoraggio delle singole posizioni soggettive, rivolgendo particolare attenzione alle situazioni di inconferibilità legate alle condanne per reati contro la pubblica amministrazione.

La procedura di conferimento degli incarichi prevede:

- la preventiva acquisizione della dichiarazione di insussistenza di cause di inconferibilità o incompatibilità da parte del destinatario dell'incarico;
- la successiva verifica annuale della suddetta dichiarazione;
- il conferimento dell'incarico solo all'esito positivo della verifica (ovvero assenza di motivi ostativi al conferimento stesso);
- la pubblicazione contestuale dell'atto di conferimento dell'incarico, ove necessario ai sensi dell'art. 14 del d.lgs. 33/2013, e della dichiarazione di insussistenza di cause di inconferibilità e incompatibilità, ai sensi dell'art. 20, co. 3, del d.lgs. 39/2013.

L'Ente, con riferimento a dirigenti e funzionari, applica puntualmente la disciplina degli artt. 50, comma 10, 107 e 109 del TUEL, degli artt. 13 – 27 del d.lgs. 165/2001 e s.m.i. e le disposizioni del d.lgs. 39/2013 ed in particolare l'art. 20 rubricato: dichiarazione sulla insussistenza di cause di inconferibilità o incompatibilità.

Allo scopo di monitorare e rilevare eventuali situazioni di conflitto di interesse, anche solo potenziale, il RPCT aggiorna periodicamente le dichiarazioni rese dai dipendenti.

PROGRAMMAZIONE: la misura è operativa con periodicità annuale

Pantouflage (Divieto di svolgere attività incompatibili a seguito della cessazione del rapporto di lavoro)

L'art. 53, comma 16-ter, del d.lgs. 165/2001 e s.m.i. vieta ai dipendenti che, negli ultimi tre anni di servizio, abbiano esercitato poteri autoritativi o negoziali per conto delle pubbliche amministrazioni, di svolgere,

nei tre anni successivi alla cessazione del rapporto di pubblico impiego, attività lavorativa o professionale presso i privati destinatari dell'attività della pubblica amministrazione svolta attraverso i medesimi poteri.

Eventuali contratti conclusi e gli incarichi conferiti in violazione del divieto sono nulli.

È fatto divieto ai soggetti privati che li hanno conclusi o conferiti di contrattare con le pubbliche amministrazioni per i successivi tre anni, con obbligo di restituzione dei compensi eventualmente percepiti e accertati ad essi riferiti.

Ogni contraente e appaltatore dell'ente, all'atto della stipulazione del contratto deve rendere una dichiarazione, ai sensi del DPR 445/2000, circa l'inesistenza di contratti di lavoro o rapporti di collaborazione vietati a norma del comma 16-ter del d.lgs. 165/2001 e smi.

Inoltre il RPCT invia a tutti i dipendenti le informazioni relative al divieto di pantouflage.

L'ente verifica a campione la veridicità delle suddette dichiarazioni.

PROGRAMMAZIONE: la misura in parte applicata.

Regole per la formazione delle commissioni e per l'assegnazione degli uffici

L'art. 35-*bis* del d.lgs. 165/2001 e smi pone condizioni ostative per la partecipazione a commissioni di concorso o di gara e per lo svolgimento di funzioni direttive in riferimento agli uffici considerati a più elevato rischio di corruzione.

Coloro che siano stati condannati, anche con sentenza non passata in giudicato, per i reati previsti nel Capo I del Titolo II del libro secondo del Codice penale:

- a) non possano fare parte, anche con compiti di segreteria, di commissioni per l'accesso o la selezione a pubblici impieghi;
- b) non possano essere assegnati, anche con funzioni direttive, agli uffici preposti alla gestione delle risorse finanziarie, all'acquisizione di beni, servizi e forniture,
- c) non possano essere assegnati, anche con funzioni direttive, agli uffici preposti alla concessione o all'erogazione di sovvenzioni, contributi, sussidi, ausili finanziari o attribuzioni di vantaggi economici a soggetti pubblici e privati;
- d) non possano fare parte delle commissioni per la scelta del contraente per l'affidamento di lavori, forniture e servizi, per la concessione o l'erogazione di sovvenzioni, contributi, sussidi, ausili finanziari, nonché per l'attribuzione di vantaggi economici di qualunque genere.

Le modalità di conferimento degli incarichi dirigenziali e di posizione organizzativa sono definite dagli artt. 10 e 11 del Regolamento di organizzazione degli uffici e dei servizi.

I requisiti richiesti dal Regolamento sono conformi a quanto dettato dall'art. 35-bis del d.lgs. 165/2001 e smi.

I soggetti incaricati di far parte di commissioni di gara, seggi d'asta, commissioni di concorso e di ogni altro organo deputato ad assegnare sovvenzioni, contributi, sussidi, ausili finanziari o vantaggi economici di qualsiasi genere, all'atto della designazione devono rendere, ai sensi del DPR 445/2000, una dichiarazione di insussistenza delle condizioni di incompatibilità previste dall'ordinamento.

I soggetti incaricati di funzioni dirigenziali e di posizione organizzativa che comportano la direzione ed il governo di uffici o servizi, all'atto della designazione, devono rendere, ai sensi del DPR 445/2000, una dichiarazione di insussistenza delle condizioni di incompatibilità previste dall'ordinamento.

L'ente verifica a campione la veridicità delle suddette dichiarazioni.

PROGRAMMAZIONE: le misure sono già applicate.

Incarichi extraistituzionali

Il suddetto provvedimento vieta, ai dipendenti dell'ente, lo svolgimento delle attività che possano avere profili di incompatibilità per conflitto d'interessi con l'attività svolta dal dipendente. La procedura di autorizzazione degli incarichi extraistituzionali del personale dipendente è normata dalla disciplina di cui all'art. 53, co. 3-bis, del d.lgs. 165/2001 e s.m.i., in merito agli incarichi vietati e ai criteri per il conferimento o l'autorizzazione allo svolgimento di incarichi extra istituzionali.

PROGRAMMAZIONE: la misura è operativa con periodicità annuale

Formazione in tema di anticorruzione

Il comma 8, art. 1, della legge 190/2012, stabilisce che il RPCT definisca procedure appropriate per selezionare e formare i dipendenti destinati ad operare in settori particolarmente esposti alla corruzione.

La formazione può essere strutturata su due livelli:

livello generale: rivolto a tutti i dipendenti e mirato all'aggiornamento delle competenze/comportamenti in materia di etica e della legalità;

livello specifico: dedicato al RPCT, ai referenti, ai componenti degli organismi di controllo, ai dirigenti e funzionari addetti alle aree a maggior rischio corruttivo, mirato a valorizzare le politiche, i programmi e gli strumenti utilizzati per la prevenzione e ad approfondire tematiche settoriali, in relazione al ruolo svolto da ciascun soggetto nell'amministrazione.

L'RPCT ha il compito di individuare, di concerto con i responsabili di settore, i collaboratori cui somministrare formazione in materia di prevenzione della corruzione e trasparenza, nonché di programmare la formazione attraverso un apposito provvedimento.

PROGRAMMAZIONE: in fase di applicazione.

Per quanto stabilito dalla Direttiva 16 gennaio 2025 del Ministro Zangrillo *Valorizzazione delle persone e produzione di valore pubblico attraverso la formazione. Principi, obiettivi e strumenti* si rimanda alla sezione del presente PIAO Sezione 3 – Organizzazione e capitale umano.

Rotazione del personale

La rotazione del personale può essere classificata in ordinaria e straordinaria:

- *Rotazione ordinaria:* la rotazione c.d. "ordinaria" del personale addetto alle aree a più elevato rischio di corruzione rappresenta una misura di importanza cruciale tra gli strumenti di prevenzione della corruzione, sebbene debba essere temperata con il buon andamento, l'efficienza e la continuità dell'azione amministrativa.

L'art. 1, comma 10 lett. b), della legge 190/2012 impone al RPCT di provvedere alla verifica, d'intesa con il dirigente competente, dell'effettiva rotazione degli incarichi negli uffici preposti allo svolgimento delle attività nel cui ambito è più elevato il rischio che siano commessi reati di corruzione.

La dotazione organica dell'ente è assai limitata e non consente, di fatto, l'applicazione concreta del criterio della rotazione.

Non esistono figure professionali perfettamente fungibili.

La legge di stabilità per il 2016 (legge 208/2015), al comma 221, prevede quanto segue: "(...) non trovano applicazione le disposizioni adottate ai sensi dell'art. 1 comma 5 della legge 190/2012, ove la dimensione dell'ente risulti incompatibile con la rotazione dell'incarico dirigenziale".

In sostanza, la legge consente di evitare la rotazione dei dirigenti/funzionari negli enti dove ciò non sia possibile per sostanziale infungibilità delle figure presenti in dotazione organica.

In ogni caso l'amministrazione attiverà ogni iniziativa utile (gestioni associate, mobilità, comando, ecc.) per assicurare l'attuazione della misura.

- *Rotazione straordinaria*: è prevista dall'art. 16 del d.lgs. 165/2001 e s.m.i. per i dipendenti nei confronti dei quali siano avviati procedimenti penali o disciplinari per condotte di natura corruttiva.

L'ANAC ha formulato le "Linee guida in materia di applicazione della misura della rotazione straordinaria" (deliberazione n. 215 del 26/3/2019).

E' obbligatoria la valutazione della condotta "corruttiva" del dipendente, nel caso dei delitti di concussione, corruzione per l'esercizio della funzione, per atti contrari ai doveri d'ufficio e in atti giudiziari, istigazione alla corruzione, induzione indebita a dare o promettere utilità, traffico di influenze illecite, turbata libertà degli incanti e della scelta del contraente (per completezza, Codice penale, artt. 317, 318, 319, 319-bis, 319-ter, 319-quater, 320, 321, 322, 322-bis, 346-bis, 353 e 353-bis).

L'adozione del provvedimento è solo facoltativa nel caso di procedimenti penali avviati per tutti gli altri reati contro la pubblica amministrazione, di cui al Capo I, del Titolo II, del Libro secondo del Codice Penale, rilevanti ai fini delle inconfirmità ai sensi dell'art. 3 del d.lgs. 39/2013, dell'art. 35-bis del d.lgs. 165/2001 e del d.lgs. 235/2012.

Secondo l'Autorità, "non appena venuta a conoscenza dell'avvio del procedimento penale, l'amministrazione, nei casi di obbligatorietà, adotta il provvedimento" (deliberazione 215/2019, Paragrafo 3.4, pag. 18).

Si precisa che, negli esercizi precedenti, la rotazione straordinaria NON è mai stata applicata in quanto non se ne sono mai realizzate le premesse.

PROGRAMMAZIONE: la misura NON è stata attuata per i motivi sopra esposti.

Misure per la tutela del dipendente che segnali illeciti (whistleblowing)

Approvando il decreto legislativo n. 24 del 10/3/2023, il legislatore ha dato attuazione alla direttiva UE 2019/1937 riguardante la protezione delle persone che segnalano violazioni del diritto dell'Unione o delle normative nazionali, le tutele del whistleblowing. Le disposizioni del d.lgs. 24/2023 sono efficaci dal 15/7/2023.

Il d.lgs. 24/2023 disciplina la protezione delle persone che segnalano violazioni, di norme nazionali o del diritto UE, che ledono l'interesse pubblico o l'integrità dell'amministrazione pubblica o del soggetto privato, delle quali siano venute a conoscenza in un contesto lavorativo pubblico o privato (art. 1 co. 1).

Le segnalazioni, che non possono mai essere utilizzate oltre a quanto strettamente necessario per dare adeguato seguito alle stesse, sono sottratte sia al diritto di accesso di tipo documentale, di cui agli artt. 22 e seguenti della legge 241/1990, sia all'accesso civico normato dagli artt. 5, 5-bis e 5-ter del d.lgs. 33/2013.

La segnalazione dell'illecito può essere inoltrata: in primo luogo, al RPCT; quindi, in alternativa all'ANAC, all'Autorità giudiziaria, alla Corte dei conti.

La segnalazione è sempre sottratta all'accesso documentale, di tipo tradizionale, normato dalla legge 241/1990. La denuncia deve ritenersi anche sottratta all'applicazione dell'istituto dell'accesso civico generalizzato, di cui agli articoli 5 e 5-bis del d.lgs. 33/2013. L'accesso, di qualunque tipo esso sia, non può essere riconosciuto poiché l'identità del segnalante non può, e non deve, essere rivelata.

L'art. 54-bis accorda al whistleblower le seguenti garanzie: la tutela dell'anonimato; il divieto di discriminazione; la previsione che la denuncia sia sottratta all'accesso.

Ad oggi l'ente NON si è dotato di una piattaforma digitale, accessibile dal web, che consente l'inoltro e la gestione di segnalazioni in maniera del tutto anonima e che ne consente l'archiviazione. Si ritiene pertanto di prevedere che le segnalazioni vengano consegnate direttamente al Responsabile della prevenzione della corruzione che ne garantisce l'anonimato ed è tenuto al segreto ed al massimo riserbo.

PROGRAMMAZIONE: la misura è già attuata.

Altre misure generali

Patti di Integrità e Protocolli di legalità

Patti d'integrità e Protocolli di legalità recano un complesso di condizioni la cui accettazione è presupposto necessario per la partecipazione ad una gara di appalto.

Il patto di integrità è un documento che la stazione appaltante richiede ai partecipanti alle gare. Permette un controllo reciproco e sanzioni per il caso in cui qualcuno dei partecipanti cerchi di eluderlo. Si tratta quindi di un complesso di "regole di comportamento" finalizzate alla prevenzione del fenomeno corruttivo e volte a valorizzare comportamenti eticamente adeguati per tutti i concorrenti.

Il comma 17 dell'art. 1 della legge 190/2012 e smi che stabilisce che le stazioni appaltanti possano prevedere "negli avvisi, bandi di gara o lettere di invito che il mancato rispetto delle clausole contenute nei protocolli di legalità o nei patti di integrità [costituisca] causa di esclusione dalla gara".

PROGRAMMAZIONE: la misura è già attuata.

Clausola compromissoria nei contratti d'appalto e concessione

Sistematicamente in tutti i contratti d'appalto e di concessione di lavori, servizi e forniture futuri dell'ente si intende escludere il ricorso all'arbitrato (esclusione della clausola compromissoria ai sensi dell'art. 209, comma 2, del Codice dei contratti pubblici - d.lgs. 50/2016 e smi).

PROGRAMMAZIONE: la misura è già attuata.

Erogazione di sovvenzioni, contributi, sussidi e vantaggi economici di qualunque genere

Il comma 1 dell'art. 26 del d.lgs. 33/2013 (come modificato dal d.lgs. 97/2016) prevede la pubblicazione degli atti con i quali le pubbliche amministrazioni determinano, ai sensi dell'art. 12 della legge 241/1990, criteri e modalità per la concessione di sovvenzioni, contributi, sussidi ed ausili finanziari, nonché per attribuire vantaggi economici di qualunque genere a persone, enti pubblici ed enti privati.

Il comma 2 del medesimo art. 26, invece, impone la pubblicazione dei provvedimenti di concessione di benefici superiori a 1.000 euro, assegnati allo stesso beneficiario, nel corso dell'anno solare. La pubblicazione, che è dovuta anche qualora il limite venga superato con più provvedimenti, costituisce condizione di legale efficacia del provvedimento di attribuzione del vantaggio (art. 26 comma 3).

La pubblicazione deve avvenire tempestivamente e, comunque, prima della liquidazione delle somme che costituiscono il contributo.

L'obbligo di pubblicazione sussiste solo laddove il totale dei contributi concessi allo stesso beneficiario, nel corso dell'anno solare, sia superiore a 1.000 euro, ma al fine di esercitare la massima trasparenza, l'RPCT ritiene consono pubblicare anche i contributi inferiori a tale importo.

Ogni provvedimento d'attribuzione/elargizione è prontamente pubblicato sul sito istituzionale dell'ente nella sezione "amministrazione trasparente", oltre che all'albo online e nella sezione "determinazioni/deliberazioni" e comunque prima della liquidazione.

PROGRAMMAZIONE: la misura è già operativa.

Concorsi e selezione del personale

I concorsi e le procedure selettive si svolgono secondo le prescrizioni del d.lgs. 165/2001 e successive modifiche.

Ogni provvedimento relativo a concorsi e procedure selettive è prontamente pubblicato sul sito istituzionale dell'ente nella sezione "amministrazione trasparente".

Ancor prima dell'entrata in vigore del d.lgs. 33/2013, che ha promosso la sezione del sito "amministrazione trasparente, detti provvedimenti erano sempre pubblicati secondo la disciplina regolamentare.

PROGRAMMAZIONE: la misura è già operativa.

Vigilanza su enti controllati e partecipati

A norma della deliberazione ANAC, n. 1134/2017, sulle "Nuove linee guida per l'attuazione della normativa in materia di prevenzione della corruzione e trasparenza da parte delle società e degli enti di diritto privato controllati e partecipati dalle pubbliche amministrazioni e dagli enti pubblici economici" (pag. 45), in materia di prevenzione della corruzione, gli enti di diritto privato in controllo pubblico è necessario che:

- adottino il modello di cui al d.lgs. 231/2001;

- provvedano alla nomina del Responsabile anticorruzione e per la trasparenza;

Sono tenuti all'osservanza di tali prescrizioni i seguenti enti privati partecipati: Civitas s.r.l. e Se.Va.T s.c.a.r.l. che, ad integrazioni delle misure di cui sopra, si prevede che integrino il modello ex d.lgs.

231/2001 approvando uno specifico piano anticorruzione e per la trasparenza, secondo gli indirizzi espressi dall'ANAC.

L'Ente provvederà ad effettuare la verifica della pubblicazione del Piano anticorruzione e per la trasparenza sui siti istituzionali di entrambi, all'apposita pagina dell'Amministrazione trasparente, nonché, eventualmente, a sollecitare l'adempimento delle norme di legge di cui sopra.

PROGRAMMAZIONE: la misura è già operativa.

Trasparenza

La trasparenza e l'accesso civico

La trasparenza è la misura generale più rilevante dell'intero impianto delineato dalla legge 190/2012.

Secondo l'art. 1 d.lgs. 33/2013, rinnovato dal d.lgs. 97/2016, la trasparenza è l'accessibilità totale a dati e documenti delle pubbliche amministrazioni consentita allo scopo di tutelare i diritti dei cittadini, promuovere la partecipazione, favorire forme diffuse di controllo sul perseguimento delle funzioni istituzionali e sull'utilizzo delle risorse pubbliche.

La trasparenza è attuata:

- attraverso la pubblicazione dei dati e delle informazioni elencate dalla legge sul sito web istituzionale nella sezione Amministrazione trasparente;
- garantendo l'istituto dell'accesso civico, semplice e generalizzato (art. 5 co. 1 e 2 d.lgs. 33/2013).

Art. 5 co. 1 d.lgs. 33/2013: L'obbligo previsto dalla normativa vigente in capo alle pubbliche amministrazioni di pubblicare documenti, informazioni o dati comporta il diritto di chiunque di richiedere i medesimi, nei casi in cui sia stata omessa la loro pubblicazione (accesso civico semplice).

Art. 5 co. 2 d.lgs. 33/2013: Allo scopo di favorire forme diffuse di controllo sul perseguimento delle funzioni istituzionali e sull'utilizzo delle risorse pubbliche e di promuovere la partecipazione al dibattito pubblico, chiunque ha diritto di accedere ai dati e ai documenti detenuti dalle pubbliche amministrazioni, ulteriori rispetto a quelli oggetto di pubblicazione obbligatoria ai sensi del d.lgs. 33/2013 (accesso civico generalizzato).

Il regolamento ed il registro delle domande di accesso

L'Autorità suggerisce l'adozione, anche nella forma di un regolamento, di una disciplina che fornisca un quadro organico e coordinato dei profili applicativi relativi alle diverse tipologie di accesso.

La disciplina regolamentare dovrebbe prevedere: una parte dedicata alla disciplina dell'accesso documentale di cui alla legge 241/1990; una seconda parte dedicata alla disciplina dell'accesso civico "semplice" connesso agli obblighi di pubblicazione; una terza parte sull'accesso generalizzato.

L'Autorità propone il Registro delle richieste di accesso da istituire presso ogni amministrazione ma questo Ente utilizza il protocollo ufficiale dal quale è possibile effettuare un'estrazione filtrata.

Consentire a chiunque e rapidamente l'esercizio dell'accesso civico è obiettivo strategico di questa amministrazione.

Del diritto all'accesso civico è stata data ampia informazione sul sito dell'ente. A norma del d.lgs. 33/2013 in "Amministrazione trasparente" sono pubblicati:

-le modalità per l'esercizio dell'accesso civico;

-il nominativo del responsabile della trasparenza al quale presentare la richiesta d'accesso civico;

-il nominativo del titolare del potere sostitutivo, con l'indicazione dei relativi recapiti telefonici e delle caselle di posta elettronica istituzionale;

I dipendenti sono stati appositamente formati su contenuto e modalità d'esercizio dell'accesso civico, nonché sulle differenze rispetto al diritto d'accesso documentale di cui alla legge 241/1990.

PROGRAMMAZIONE: la misura è in parte già attuata.

Le modalità attuative degli obblighi di pubblicazione

L'Allegato n. 1, della deliberazione ANAC 28/12/2016 n. 1310, integrando i contenuti della scheda allegata al d.lgs. 33/2013, ha rinnovato la struttura delle informazioni da pubblicare, adeguandola alle novità introdotte dal d.lgs. 97/2016. Successivamente, l'Autorità ha assunto le deliberazioni nn. 264/2023 e 601/2023.

Il legislatore ha organizzato in sottosezioni di primo e di secondo livello le informazioni, i documenti ed i dati da pubblicare obbligatoriamente in Amministrazione trasparente.

Le sottosezioni devono essere denominate esattamente come indicato dalla deliberazione n. 1310/2016 e dalle successive deliberazioni integrative dell'Autorità.

Le schede allegate, denominate *D - Misure di trasparenza*, ripropongono i contenuti, assai puntuali e dettagliati, quindi più che esaustivi, delle citate deliberazioni dell'Autorità.

Rispetto alle deliberazioni dell'ANAC, le schede denominate *D - Misure di trasparenza* sono composte da 7 colonne, anziché 6. È stata aggiunta la Colonna G per individuare, in modo chiaro, l'ufficio responsabile di ciascuna pubblicazione indicata nelle altre colonne (A-F).

Le tabelle, organizzate in sette colonne, recano i dati seguenti:

COLONNA	CONTENUTO
A	denominazione delle sotto-sezioni di primo livello
B	denominazione delle sotto-sezioni di secondo livello
C	disposizioni normative che impongono la pubblicazione
D	denominazione del singolo obbligo di pubblicazione

E	contenuti dell'obbligo (documenti, dati e informazioni da pubblicare in ciascuna sotto-sezione secondo le linee guida di ANAC);
F (*)	periodicità di aggiornamento delle pubblicazioni;
G (**)	ufficio responsabile della pubblicazione dei dati, delle informazioni e dei documenti previsti nella colonna E secondo la periodicità prevista in colonna F.

(*) Nota ai dati della Colonna F:

la normativa impone scadenze temporali diverse per l'aggiornamento delle diverse tipologie di informazioni e documenti.

L'aggiornamento delle pagine web di "Amministrazione trasparente" può avvenire "tempestivamente", oppure su base annuale, trimestrale o semestrale.

L'aggiornamento di numerosi dati deve avvenire "tempestivamente". Il legislatore, però, non ha specificato il concetto di tempestività, concetto relativo che può dar luogo a comportamenti anche molto difforni.

Pertanto, al fine di "rendere oggettivo" il concetto di tempestività, tutelando operatori, cittadini e amministrazione, si definisce che è tempestiva la pubblicazione quando effettuata entro n. **15 giorni** dalla disponibilità definitiva dei dati, informazioni e documenti.

(**) Nota ai dati della Colonna G:

L'art. 43 comma 3 del d.lgs. 33/2013 prevede che "i dirigenti responsabili degli uffici dell'amministrazione garantiscano il tempestivo e regolare flusso delle informazioni da pubblicare ai fini del rispetto dei termini stabiliti dalla legge".

I dirigenti responsabili della trasmissione dei dati sono individuati nei Responsabili dei settori/uffici indicati nella *colonna G*.

I dirigenti responsabili della pubblicazione e dell'aggiornamento dei dati sono individuati nei Responsabili dei settori/uffici indicati nella *colonna G*.

L'organizzazione dell'attività di pubblicazione

Stante la dimensione ridotta dell'Ente, il referente per la trasparenza, che coadiuva le attività previste dal d.lgs. 33/2013, è il Segretario Comunale.

L'ufficio segreteria è incaricato della gestione della sezione "amministrazione trasparente".

Gli uffici depositari dei dati, delle informazioni e dei documenti da pubblicare (indicati nella Colonna G) trasmettono a detto ufficio i dati, le informazioni ed i documenti previsti nella Colonna E il quale provvede alla pubblicazione entro 15 giorni dalla ricezione.

Il Responsabile anticorruzione e per la trasparenza sovrintende e verifica:

- il tempestivo invio dei dati, delle informazioni e dei documenti dagli uffici depositari all'ufficio preposto alla gestione del sito;
- la tempestiva pubblicazione da parte dell'ufficio preposto alla gestione del sito;
- assicura la completezza, la chiarezza e l'aggiornamento delle informazioni.

Il responsabile per la prevenzione della corruzione e per la trasparenza svolge attività di controllo sull'adempimento degli obblighi di pubblicazione, assicurando la completezza, la chiarezza e l'aggiornamento delle informazioni pubblicate, nonché segnalando all'organo di indirizzo politico, all'Organismo indipendente di valutazione (OIV), all'Autorità nazionale anticorruzione e, nei casi più gravi, all'ufficio di disciplina i casi di mancato o ritardato adempimento degli obblighi di pubblicazione. L'adempimento degli obblighi di trasparenza e pubblicazione previsti dal d.lgs. 33/2013 e dal presente programma, sono oggetto di controllo successivo di regolarità amministrativa come normato dall'art. 147-bis, commi 2 e 3, del TUEL e dal regolamento sui controlli interni approvato con deliberazione Consiglio Comunale n.28 del 22.12.2021.

L'ente deve riorganizzarsi per rispettare con puntualità le prescrizioni dei decreti legislativi 33/2013 e 97/2016.

L'ente assicura conoscibilità ed accessibilità a dati, documenti e informazioni elencati dal legislatore e precisati dall'ANAC.

Le limitate risorse dell'ente non consentono l'attivazione di strumenti di rilevazione circa "l'effettivo utilizzo dei dati" pubblicati.

Tali rilevazioni, in ogni caso, non sono di alcuna utilità per l'ente, obbligato comunque a pubblicare i documenti previsti dalla legge.

Il monitoraggio e il riesame delle misure

Il processo di prevenzione della corruzione si articola in quattro macrofasi: l'analisi del contesto; la valutazione del rischio; il trattamento; infine, la macro-fase del *monitoraggio* e del *riesame* delle singole misure e del sistema nel suo complesso.

Monitoraggio e riesame sono stadi essenziali dell'intero processo di gestione del rischio, che consentono di verificare attuazione e adeguatezza delle misure, nonché il complessivo funzionamento del processo consentendo, in tal modo, di apportare tempestivamente i correttivi che si rendessero necessari.

Il *monitoraggio* è l'attività continuativa di verifica dell'attuazione e dell'idoneità delle singole misure di trattamento del rischio; è ripartito in due sottofasi:

- 1- il monitoraggio dell'attuazione delle misure di trattamento del rischio;
- 2- il monitoraggio della idoneità delle misure di trattamento del rischio.

Il *riesame*, invece, è l'attività svolta ad intervalli programmati che riguarda il funzionamento del sistema nel suo complesso (PNA 2019, Allegato n. 1, pag. 46).

I risultati del monitoraggio devono essere utilizzati per svolgere il riesame periodico della funzionalità complessiva del sistema e delle politiche di contrasto della corruzione.

La semplificazione prevista per gli enti con meno di 50 dipendenti prevista nel documento *Piano nazionale anticorruzione Aggiornamento 2024 PNA 2022* approvato con delibera ANAC n. 31 del 30 gennaio 2025, indica le seguenti aree come prioritarie in merito ai processi da mappare:

- a) **area contratti pubblici (affidamento di lavori, forniture e servizi di cui al d.lgs. 36/2023 inclusi gli affidamenti diretti);**
- b) **Area contributi e sovvenzioni (erogazione di sovvenzioni, contributi, sussidi, ausili finanziari, nonché attribuzione di vantaggi economici di qualunque genere a persone ed enti pubblici e privati);**
- c) **Area concorsi e selezioni (procedure svolte per l'assunzione del personale e per le progressioni di carriera) ;**
- d) **Area autorizzazioni e concessioni;**

Il Responsabile della Prevenzione della Corruzione e della Trasparenza (RPCT) ha ritenuto opportuno, inoltre, approfondire la mappatura dei processi relativi alla gestione ordinaria della spesa (n.132 dell'alleg. A Mappatura dei processi e catalogo dei rischi) e Stipendi del personale (n. 134) il Responsabile della Prevenzione della Corruzione e della Trasparenza (RPCT) prestando particolare importanza alla legittimità del pagamento (per quanto riguarda i contributi: verifica del destinatario, in particolare del legale rappresentante, della coerenza dell'importo erogato con gli atti di attribuzione) e, per quanto riguarda gli stipendi, alla congruenza dei mandati (firmati da personale diverso rispetto al beneficiario) con gli importi iscritti a ruolo.

Inoltre nel suddetto PNA è previsto il rafforzamento del monitoraggio e ne indica la calibratura in 3 fasce individuate in ragione del numero dei dipendenti. Considerato che il Comune di Brione al 31/12/2024 disponeva di 2 dipendenti effettivi, le indicazioni da seguire riguardano la prima fascia (fino a 15 dipendenti) che prevede la cadenza di **1 monitoraggio all'anno** e l'esame di non meno del 30% dei processi selezionati e indicati nell'alleg. *A. Mappatura dei processi e catalogo dei rischi*.

Monitoraggio per amministrazioni/enti con dipendenti da 1 a 15	
Cadenza temporale	è raccomandato che il monitoraggio venga svolto almeno 1 volta l'anno
Campione	rispetto ai processi selezionati in base ad un principio di priorità legato ai rischi individuati in sede di programmazione delle misure, ogni anno viene esaminato almeno un campione la cui percentuale si raccomanda non sia inferiore al 30%, salvo deroga motivata.

Il monitoraggio ha per oggetto sia l'attuazione delle misure, sia l'idoneità delle misure di trattamento del rischio adottate dal PTPCT, nonché l'attuazione delle misure di pubblicazione e trasparenza.

L'ufficio può ulteriormente dettagliare l'attività di monitoraggio redigendo un "piano di monitoraggio annuale", il quale reca: i processi e le attività oggetto di verifica; la periodicità delle verifiche; le modalità di svolgimento.

L'ufficio, uniformandosi a quanto previsto dal Regolamento dei controlli interni del Comune di Brione, svolge il controllo con **cadenza semestrale** e può sempre disporre ulteriori verifiche nel corso dell'esercizio. L'ufficio seleziona i provvedimenti da sottoporre a verifica applicando il metodo del **"campionamento casuale semplice senza ripetizioni"**, in particolare **analizza almeno 3 atti per ogni processo individuato nell'allegato A del PIAO corrente.**

Al termine, l'ufficio descrive in un breve referto i controlli effettuati ed il lavoro svolto. Il referto si conclude con un giudizio sugli atti amministrativi esaminati. Nel caso esprima un giudizio con rilievi o un giudizio negativo, lo motiva analiticamente. L'ufficio trasmette la relazione ai soggetti indicati dall'art.147 bis del decreto legislativo n.267/2000.

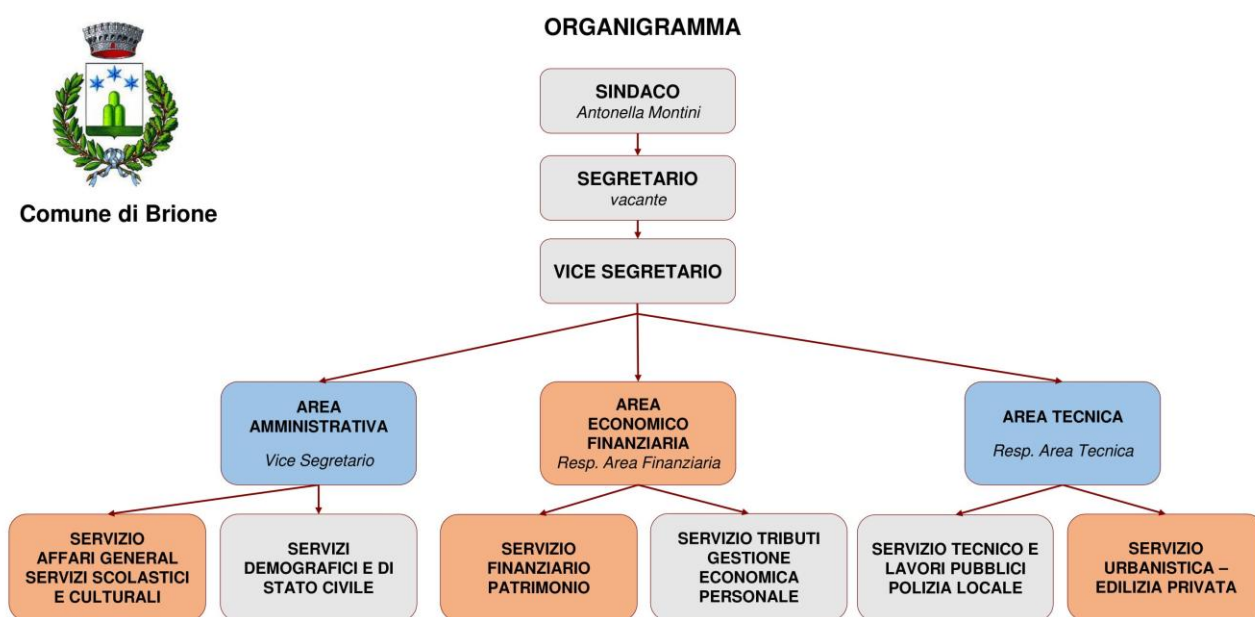
I Responsabili e i dipendenti hanno il dovere di fornire il necessario supporto al RPCT ed all'ufficio amministrativo nello svolgimento delle attività di monitoraggio.

SEZIONE 3 ORGANIZZAZIONE E CAPITALE UMANO

3.1 LA STRUTTURA ORGANIZZATIVA

La struttura organizzativa del Comune di Brione prevede la suddivisione dei servizi dell'Ente in tre aree: Area amministrativa, Area Economico-finanziaria ed Area Tecnica.

Il personale dell'Ente consta esclusivamente in 2 dipendenti a tempo pieno ed indeterminato, mentre a capo delle tre aree ci sono il Vice-Segretario comunale e due responsabili, non dipendenti dell'Ente ma presenti grazie ad accordi con altri enti per incarico ai sensi dell'art. 1, comma 557 della Legge n.311/2004.



La dotazione organica effettiva prevede: un segretario generale, in caso di sede vacante è autorizzato un vicesegretario generale.

Funzioni e compiti della struttura

La struttura organizzativa è chiamata a svolgere tutti i compiti e le funzioni che l'ordinamento attribuisce a questo.

In primo luogo, a norma dell'art. 13 del d.lgs. 267/2000 e s.m.i. (il Testo unico delle leggi sull'ordinamento degli enti locali - TUEL) spettano al comune tutte le funzioni amministrative che riguardano la popolazione ed il territorio comunale, precipuamente nei settori organici:

- dei servizi alla persona e alla comunità;
- dell'assetto ed utilizzazione del territorio;
- dello sviluppo economico;

salvo quanto non sia espressamente attribuito ad altri soggetti dalla legge statale o regionale, secondo le rispettive competenze.

Inoltre, l'art. 14 del medesimo TUEL, attribuisce al comune la gestione dei servizi, di competenza statale, elettorali, di stato civile, di anagrafe, di leva militare e di statistica. Le relative funzioni sono esercitate dal sindaco quale "Ufficiale del Governo".

Il comma 27 dell'art. 14 del DL 78/2010 (convertito con modificazioni dalla legge 122/2010), infine, elenca le "funzioni fondamentali".

Sono funzioni fondamentali dei comuni, ai sensi dell'articolo 117, comma 2, lettera p), della Costituzione:

- a) organizzazione generale dell'amministrazione, gestione finanziaria e contabile e controllo;
- b) organizzazione dei servizi pubblici di interesse generale di ambito comunale, ivi compresi i servizi di trasporto pubblico comunale;
- c) catasto, ad eccezione delle funzioni mantenute allo Stato dalla normativa vigente;
- d) la pianificazione urbanistica ed edilizia di ambito comunale nonché la partecipazione alla pianificazione territoriale di livello sovracomunale;
- e) attività, in ambito comunale, di pianificazione di protezione civile e di coordinamento dei primi soccorsi;
- f) l'organizzazione e la gestione dei servizi di raccolta, avvio e smaltimento e recupero dei rifiuti urbani e la riscossione dei relativi tributi;
- g) progettazione e gestione del sistema locale dei servizi sociali ed erogazione delle relative prestazioni ai cittadini, secondo quanto previsto dall'articolo 118, quarto comma, della Costituzione;
- h) edilizia scolastica per la parte non attribuita alla competenza delle province, organizzazione e gestione dei servizi scolastici;
- i) polizia municipale e polizia amministrativa locale;
- l) tenuta dei registri di stato civile e di popolazione e compiti in materia di servizi anagrafici nonché in materia di servizi elettorali, nell'esercizio delle funzioni di competenza statale;
- l-bis) i servizi in materia statistica.

3.2 ORGANIZZAZIONE DEL LAVORO AGILE

L'istituto del lavoro agile presso il Comune di Brione, visto l'esiguo numero di dipendenti, rimane regolato dalle disposizioni di cui alla vigente legislazione e viene rimandata ai contratti collettivi nazionali di lavoro che disciplinano a regime l'istituto per gli aspetti non riservati alla fonte unilaterale, così come indicato nelle premesse delle "Linee guida in materia di lavoro agile nelle amministrazioni pubbliche", adottate dal Dipartimento della Funzione Pubblica il 30 novembre 2021 e per le quali è stata raggiunta l'intesa in Conferenza Unificata, ai sensi dell'articolo 9, comma 2, del decreto legislativo 28 agosto 1997, n. 281, in data 16 dicembre 2021.

Il Lavoro agile è stato adottato durante il periodo della pandemia, ad oggi non è attivo per alcun dipendente.

3.3 PIANO TRIENNALE DEI FABBISOGNI DI PERSONALE

Rappresentazione delle consistenze di personale al 01/01/2025

Come definito nel Piano triennale del fabbisogno del personale 2024-2026 del Comune di Brione, approvato contestualmente al PIAO 2024-2026 con delibera di giunta n. 15 del 27/03/2024, al 31/12/2024 esistevano assunzioni per i profili:

- area amministrativa: Cat. C1 a tempo indeterminato > mantenuto per il 2025;
- area tecnica: Cat. C1 a tempo indeterminato > sostituito tramite turnover alle stesse condizioni;
- area finanziaria PO: Cat. D1 a tempo determinato, ai sensi dell'art. 1, comma 557 della Legge n.311/2004 > mantenuto per il 2025;
- area tecnica PO: Cat. D7 a tempo determinato, ai sensi dell'art. 1, comma 557 della Legge n.311/2004 > mantenuto per il 2025.

Si precisa che si è proceduto ad assunzioni solo per esigenze di turnover, pertanto rimane valido il **parere del Revisore dei Conti n.1/2024 acquisito in data 18/03/2024 in quanto non vi sono state modifiche alla situazione effettiva del personale**. Inoltre qualora ve ne fosse la necessità si procederà alla riapprovazione del Programmazione triennale del fabbisogno di personale

Formazione del personale

Con la direttiva 16 gennaio 2025 *Valorizzazione delle persone e produzione di valore pubblico attraverso la formazione. Principi, obiettivi e strumenti* il Ministro Zangrillo ha dato indicazioni in materia di formazione e valorizzazione del capitale umano. Seguendo i precedenti atti di indirizzo sul rafforzamento delle competenze (23 marzo 2023) e sulla misurazione e valutazione della performance (28 novembre 2023) e indicati gli obiettivi, gli ambiti di formazione trasversali e gli strumenti a supporto della formazione del personale pubblico, la formazione è rivolta a tutte le amministrazioni pubbliche di cui all'art. 1, comma 2, del d.lgs. n.165/2001, ed esplicita le finalità e gli obiettivi strategici della formazione che devono ispirare l'azione delle amministrazioni pubbliche.

La formazione, come specificato nell'atto di indirizzo, è uno specifico obiettivo di performance, concreto e misurabile, che ciascun dirigente deve assicurare attraverso la partecipazione attiva dei dipendenti e a partire dal 2025 con una **quota non inferiore alle 40 ore di formazione pro-capite annue**.

Inoltre la direttiva individua qual è la responsabilità ai sensi dell'art. 21 del dlgs 165/2001 per il dirigente preposto ad uffici dirigenziali con specifiche competenze in materia di gestione del personale per il mancato raggiungimento dei risultati.

Per tutte le amministrazioni vige l'obbligatorietà della formazione in materia di:

- a) attività di informazione e di comunicazione delle amministrazioni (l. n. 150 del 2000, art. 4);
- b) salute e sicurezza sui luoghi di lavoro (d.lgs. n. 81 del 2008, art. 37);
- c) prevenzione della corruzione (l. n. 190 del 2012, art. 5);
- d) etica, trasparenza e integrità;

- e) contratti pubblici;
- f) lavoro agile;
- g) pianificazione strategica.

Ai fini dell'assolvimento degli obblighi in materia di formazione e sviluppo delle competenze, attraverso la piattaforma Syllabus, gli enti assegnano necessariamente ai propri dipendenti i percorsi formativi sui temi richiamati sopra e sugli altri finalizzati al conseguimento delle priorità di sviluppo del capitale umano, promuovendo:

1. la formazione dei dirigenti pubblici sui temi della leadership, sulle competenze manageriali e sulle soft skills, secondo quanto previsto dalla richiamata Direttiva del Ministro della pubblica amministrazione del 28 novembre 2023. A tal fine, il Dipartimento della funzione pubblica, per il tramite di Formez PA, mette a disposizione delle amministrazioni, oltre a percorsi formativi in autoapprendimento e di formazione a distanza, masterclass in presenza e live basate su metodologie di confronto e training on the job; destinatari della formazione sono, prioritariamente, i responsabili delle risorse umane, tutti i dirigenti e i componenti degli Organismi indipendenti di valutazione-Nuclei di valutazione;
2. la formazione per lo sviluppo delle competenze digitali, abilitando i dipendenti alla fruizione della formazione sulla piattaforma Syllabus secondo le modalità, i termini e i tempi previsti dalla Direttiva del Ministro per la pubblica amministrazione del 23 marzo 2023;
3. la formazione sui temi dell'etica e del contrasto alla violenza contro le donne, abilitando i dipendenti alla fruizione della formazione sulla piattaforma Syllabus, in attuazione di quanto previsto dalla Direttiva del Ministro per la pubblica amministrazione del 29 novembre 2023;
4. la formazione per la promozione del lavoro agile, in modo da assicurarne l'attuazione in maniera efficace e performante, nel quadro delle disposizioni del decreto del Ministro per la pubblica amministrazione dell'8 ottobre 2021. Tenuto, pertanto, conto del fatto che le competenze individuali costituiscono uno dei fattori abilitanti del lavoro agile, la sottoscrizione di nuovi accordi individuali di lavoro agile è subordinata alla fruizione, da parte di dirigenti e dipendenti.

La **piattaforma Syllabus** costituisce un'opportunità del sistema formativo pubblico, ma resta in capo ad ogni singola amministrazione la responsabilità di programmare percorsi formativi di approfondimento e di carattere specialistico su ciascuna delle aree di competenza comuni a tutte le amministrazioni :

- a) le competenze di leadership e le soft skill, necessarie per guidare e accompagnare le persone nei processi di cambiamento associati alle diverse transizioni in atto;
- b) le competenze per l'attuazione delle transizioni amministrativa, digitale e ecologica e di quelle che caratterizzano i processi di innovazione e, più in generale, di modernizzazione attivati dal PNRR;
- c) le competenze relative ai valori e ai principi che contraddistinguono il sistema culturale di pubbliche amministrazioni moderne improntate all'inclusione, all'etica, all'integrità, alla sicurezza e alla trasparenza.

come pure di programmare i necessari percorsi di creazione e sviluppo delle competenze tecniche relative alle proprie funzioni caratteristiche.

Sono attive **newsletter** a pagamento che forniscono aggiornamenti a cadenza giornaliera e settimanale su ogni ambito dell'attività istituzionale dell'ente.

Si demanda al Responsabile per la prevenzione della corruzione il compito di individuare, di concerto con i dirigenti/responsabili di settore, i collaboratori cui somministrare **formazione in materia di prevenzione della corruzione e trasparenza**.

I dipendenti destinatari dei percorsi formativi indicati dal relativo Responsabile e, nel caso dei titolari di incarico di E.Q., indicati in accordo con il Segretario Comunale, sono tenuti a fruire dei corsi entro l'anno di riferimento.

SEZIONE 4 MONITORAGGIO

Non si applica per le amministrazioni con meno di 50 dipendenti, tranne per quanto definito dalla normativa vigente in merito alle singole sottosezioni nelle quali sono indicate le modalità e i tempi di attuazione.

Viene effettuato il monitoraggio sulla “Sottosezione “rischi corruttivi e trasparenza” per cui si rimanda alla *sezione 2.3 Rischi corruttivi e trasparenza – “Il monitoraggio e il riesame delle misure”*.

A - Mappatura dei processi e catalogo dei rischi							
n. processo	Area di rischio	Processo	Descrizione del processo			Unità organizzativa responsabile del processo	Catalogo dei rischi principali
			Input	Attività	Output		
	A	B	C	D	E	F	G
1	Acquisizione e gestione del personale	Assunzione di personale mediante concorso	Elaborazione e pubblicazione del bando di concorso	Svolgimento delle prove selettive	Elaborazione e approvazione della graduatoria	Ufficio di gestione del personale	Procedimento indirizzato a favorire taluni per logiche clientelari e non per merito.
2	Acquisizione e gestione del personale	Designazione della commissione d'esame	Formazione della commissione d'esame	Designazione dei componenti; verifica di situazioni di conflitto di interessi o incompatibilità	Provvedimento di nomina della commissione	Ufficio di gestione del personale	Procedimento indirizzato a favorire taluni per logiche clientelari e non per merito.
79	Contratti pubblici	Programmazione triennale e annuale dei lavori	iniziativa d'ufficio	acquisizione dei dati necessari da uffici e amministratori; elaborazione dei documenti di programmazione	approvazione dei programmi	Ufficio contratti / ciascun ufficio per i contratti di propria competenza	violazione delle norme procedurali
80	Contratti pubblici	Programmazione triennale e annuale di forniture e di servizi	iniziativa d'ufficio	acquisizione dei dati necessari da uffici e amministratori; elaborazione dei documenti di programmazione	acquisizione dei dati necessari da uffici e amministratori; elaborazione dei documenti di programmazione	Ufficio contratti / ciascun ufficio per i contratti di propria competenza	violazione delle norme procedurali
85	Contratti pubblici	Affidamento diretto di lavori, servizi o forniture fino a 40.000 euro	indagine di mercato o consultazione elenchi	negoziazione diretta con gli operatori consultati	affidamento della prestazione e formalizzazione del contratto	Ufficio contratti / ciascun ufficio per i contratti di propria competenza	Conflitto di interessi; selezione "pilotata" per interesse/utilità;
86	Contratti pubblici	Affidamento diretto di lavori, servizi o forniture da 40.001 a 150.000-140.000 euro	indagine di mercato o consultazione elenchi	negoziazione diretta con gli operatori consultati	affidamento della prestazione e formalizzazione del contratto	Ufficio contratti / ciascun ufficio per i contratti di propria competenza	Conflitto di interessi; selezione "pilotata" per interesse/utilità; tentativi di corruzione da parte dei potenziali appaltatori
93	Contratti pubblici	Affidamenti <i>in house</i> di lavori pubblici	iniziativa d'ufficio	istruttoria, verifica delle condizioni previste dall'ordinamento	provvedimento di affidamento, stipula del contratto di servizio	Ufficio contratti / ciascun ufficio per i contratti di propria competenza	violazione delle norme e dei limiti dell' <i>in house providing</i> per interesse/utilità di parte
96	Contratti pubblici	Affidamenti <i>in house</i> di servizi strumentali	iniziativa d'ufficio	istruttoria, verifica delle condizioni previste dall'ordinamento	provvedimento di affidamento, stipula del contratto di servizio	Ufficio contratti / ciascun ufficio per i contratti di propria competenza	violazione delle norme e dei limiti dell' <i>in house providing</i> per interesse/utilità di parte
132	Gestione delle entrate, delle spese e del patrimonio	Gestione ordinaria delle spese relative ai contributi	determinazione di impegno	registrazione dell'impegno contabile	liquidazione e pagamento della spesa	Ragioneria	Legittimità del pagamento
134	Gestione delle entrate, delle spese e del patrimonio	Stipendi del personale	iniziativa d'ufficio	Verifica madati: firma diversa dal beneficiario e congruenza importo mandati-ruolo	pagamento	Ufficio personale	Indebita appropriazione di risorse pubbliche
158	Governo del territorio	Permesso di costruire	domanda dell'interessato	esame da parte del SUE (e acquisizione pareri/nulla osta di altre PA)	rilascio del permesso	Ufficio edilizia	violazione delle norme, dei limiti e degli indici urbanistici per interesse di parte
159	Governo del territorio	Permesso di costruire in aree assoggettate ad autorizzazione paesaggistica	domanda dell'interessato	esame da parte del SUE (e acquisizione pareri/nulla osta di altre PA)	rilascio del permesso	Ufficio edilizia	violazione delle norme, dei limiti e degli indici urbanistici per interesse di parte
160	Governo del territorio	Permesso di costruire convenzionato	domanda dell'interessato	esame da parte del SUE (acquisizione pareri/nulla osta di altre PA), approvazione della convenzione	sottoscrizione della convenzione e rilascio del permesso	Ufficio edilizia	conflitto di interessi, violazione delle norme, dei limiti e degli indici urbanistici per interesse di parte
176	Provvedimenti ampliativi della sfera giuridica dei destinatari con effetto economico diretto e immediato	Concessione di sovvenzioni, contributi, sussidi, ecc.	domanda dell'interessato	esame secondo i regolamenti dell'ente	concessione	Ufficio socio assistenziale	violazione delle norme, anche di regolamento, per interesse di parte
177	Provvedimenti ampliativi della sfera giuridica dei destinatari con effetto economico diretto e immediato	Autorizzazioni ex artt. 68 e 69 del TULPS (spettacoli, intrattenimenti, ecc.)	domanda dell'interessato	esame da parte dell'ufficio e acquisizione del parere della commissione di vigilanza	rilascio dell'autorizzazione	Polizia Locale	ingiustificata dilatazione dei tempi per costringere il destinatario del provvedimento tardivo a concedere "utilità" al funzionario
188	Provvedimenti ampliativi della sfera giuridica dei destinatari con effetto economico diretto e immediato	Concessioni demaniali per tombe di famiglia	bando	selezione e assegnazione	contratto	Ufficio cimiteri	Selezione "pilotata" per interesse/utilità di uno o più commissari
192	Provvedimenti ampliativi della sfera giuridica dei destinatari privi di effetto economico diretto e immediato	Autorizzazione all'occupazione del suolo pubblico	domanda dell'interessato	esame da parte dell'ufficio	rilascio dell'autorizzazione	Ufficio patrimonio immobiliare	ingiustificata dilatazione dei tempi per costringere il destinatario del provvedimento tardivo a concedere "utilità" al funzionario

B - Analisi dei rischi											
n.	Processo	Catalogo dei rischi principali	Indicatori di stima del livello di rischio						Valutazione complessiva	Livello di Rischio	Motivazione
			livello di interesse economico esterno	discrezionalità del decisore interno alla PA	manifestazione di eventi corruttivi in passato	grado di opacità del processo decisionale	disinteresse del responsabile	grado di inattuazione delle misure			
	A	B	C	D	E	F	G	H	I	L	M
1	Assunzione di personale mediante concorso	Procedimento indirizzato a favorire taluni per logiche clientelari e non per merito.	10	10	2	2	1	5	5,00	A	E_Il processo consente discrezionalità e/o genera vantaggi e utilità significative in favore dei terzi.
2	Designazione della commissione d'esame	Procedimento indirizzato a favorire taluni per logiche clientelari e non per merito.	6	9	1	3	1	5	4,17	M	D_Il processo si caratterizza per discrezionalità limitata e/o produce, o potrebbe produrre, vantaggi e utilità in favore di terzi.
79	Programmazione triennale e annuale dei lavori	violazione delle norme procedurali	1	10	1	2	1	5	3,33	B	C_Il processo non consente discrezionalità significativa e/o i vantaggi che produce, o che potrebbe produrre, in favore dei terzi sono di valore, in genere, contenuto.
80	Programmazione triennale e annuale di forniture e di servizi	violazione delle norme procedurali	1	10	1	2	1	5	3,33	B	C_Il processo non consente discrezionalità significativa e/o i vantaggi che produce, o che potrebbe produrre, in favore dei terzi sono di valore, in genere, contenuto.
85	Affidamento diretto di lavori, servizi o forniture fino a 40.000 euro	Conflitto di interessi; selezione "pilotata" per interesse/utilità;	10	9	8	7	1	5	6,67	A+	F_Il processo è caratterizzato da discrezionalità crescente e/o è idoneo a produrre vantaggi e utilità significative o considerevoli.
86	Affidamento diretto di lavori, servizi o forniture da 40.001 a 150.000-140.000 euro	Conflitto di interessi; selezione "pilotata" per interesse/utilità; tentativi di corruzione da parte dei potenziali appaltatori	10	9	8	7	1	5	6,67	A+	F_Il processo è caratterizzato da discrezionalità crescente e/o è idoneo a produrre vantaggi e utilità significative o considerevoli.
93	Affidamenti <i>in house</i> di lavori pubblici	violazione delle norme e dei limiti dell' <i>in house</i> providing per interesse/utilità di parte	8	5	7	3	1	5	4,83	M	D_Il processo si caratterizza per discrezionalità limitata e/o produce, o potrebbe produrre, vantaggi e utilità in favore di terzi.
96	Affidamenti <i>in house</i> di servizi strumentali	violazione delle norme e dei limiti dell' <i>in house</i> providing per interesse/utilità di parte	8	5	7	3	1	5	4,83	M	D_Il processo si caratterizza per discrezionalità limitata e/o produce, o potrebbe produrre, vantaggi e utilità in favore di terzi.
132	Gestione ordinaria delle spese relative ai contributi	Legittimità del pagamento	10	9	1	3	1	5	4,83	M	E_Il processo consente discrezionalità e/o genera vantaggi e utilità significative in favore dei terzi.
134	Stipendi del personale	Indebita appropriazione di risorse	10	9	1	3	1	5	4,83	M	E_Il processo consente discrezionalità e/o genera vantaggi e utilità significative in favore dei terzi.
158	Permesso di costruire	violazione delle norme, dei limiti e degli indici urbanistici per interesse di parte	10	9	3	3	1	5	5,17	A	E_Il processo consente discrezionalità e/o genera vantaggi e utilità significative in favore dei terzi.
159	Permesso di costruire in aree assoggettate ad autorizzazione paesaggistica	violazione delle norme, dei limiti e degli indici urbanistici per interesse di parte	10	9	3	3	1	5	5,17	A	E_Il processo consente discrezionalità e/o genera vantaggi e utilità significative in favore dei terzi.
160	Permesso di costruire convenzionato	conflitto di interessi, violazione delle norme, dei limiti e degli indici urbanistici per interesse di parte	10	10	3	3	1	5	5,33	A	E_Il processo consente discrezionalità e/o genera vantaggi e utilità significative in favore dei terzi.
176	Concessione di sovvenzioni, contributi, sussidi, ecc.	violazione delle norme, anche di regolamento, per interesse di parte	10	7	3	3	1	5	4,83	M	D_Il processo si caratterizza per discrezionalità limitata e/o produce, o potrebbe produrre, vantaggi e utilità in favore di terzi.
177	Autorizzazioni ex artt. 68 e 69 del TULPS (spettacoli, intrattenimenti, ecc.)	ingiustificata dilatazione dei tempi per costringere il destinatario del provvedimento tardivo a concedere "utilità" al funzionario	10	7	3	3	1	5	4,83	M	D_Il processo si caratterizza per discrezionalità limitata e/o produce, o potrebbe produrre, vantaggi e utilità in favore di terzi.
188	Concessioni demaniali per tombe di famiglia	Selezione "pilotata" per interesse/utilità di uno o più commissari	7	3	1	3	1	5	3,33	B	C_Il processo non consente discrezionalità significativa e/o i vantaggi che produce, o che potrebbe produrre, in favore dei terzi sono di valore, in genere, contenuto.
192	Autorizzazione all'occupazione del suolo pubblico	ingiustificata dilatazione dei tempi per costringere il destinatario del provvedimento tardivo a concedere "utilità" al funzionario	9	3	3	2	1	5	3,83	B	C_Il processo non consente discrezionalità significativa e/o i vantaggi che produce, o che potrebbe produrre, in favore dei terzi sono di valore, in genere, contenuto.

C - Graduatoria dei rischi, individuazione e programmazione delle misure di prevenzione						
n.	Processo	Catalogo dei rischi principali	Valutazione complessiva	Livello di rischio	Motivazione	Definizione e programmazione delle MISURE DI PREVENZIONE
	A	B	C	D	E	F
85	Affidamento diretto di lavori, servizi o forniture fino a 40.000 euro	Conflitto di interessi; selezione "pilotata" per interesse/utilità;	6,67	A+	F_Il processo è caratterizzato da discrezionalità crescente e/o è idoneo a produrre vantaggi e utilità significative o considerevoli.	Le misure di prevenzione e contrasto della corruzione applicabili sono definite e puntualmente programmate nel Capitolo "Le misure di prevenzione e contrasto" della parte descrittiva della Sottosezione "Rischi corruttivi e trasparenza" del PIAO
86	Affidamento diretto di lavori, servizi o forniture da 40.001 a 150.000-140.000 euro	Conflitto di interessi; selezione "pilotata" per interesse/utilità; tentativi di corruzione da parte dei potenziali appaltatori	6,67	A+	F_Il processo è caratterizzato da discrezionalità crescente e/o è idoneo a produrre vantaggi e utilità significative o considerevoli.	Le misure di prevenzione e contrasto della corruzione applicabili sono definite e puntualmente programmate nel Capitolo "Le misure di prevenzione e contrasto" della parte descrittiva della Sottosezione "Rischi corruttivi e trasparenza" del PIAO
160	Permesso di costruire convenzionato	conflitto di interessi, violazione delle norme, dei limiti e degli indici urbanistici per interesse di parte	5,33	A	E_Il processo consente discrezionalità e/o genera vantaggi e utilità significative in favore dei terzi.	Le misure di prevenzione e contrasto della corruzione applicabili sono definite e puntualmente programmate nel Capitolo "Le misure di prevenzione e contrasto" della parte descrittiva della Sottosezione "Rischi corruttivi e trasparenza" del PIAO
158	Permesso di costruire	violazione delle norme, dei limiti e degli indici urbanistici per interesse di parte	5,17	A	E_Il processo consente discrezionalità e/o genera vantaggi e utilità significative in favore dei terzi.	Le misure di prevenzione e contrasto della corruzione applicabili sono definite e puntualmente programmate nel Capitolo "Le misure di prevenzione e contrasto" della parte descrittiva della Sottosezione "Rischi corruttivi e trasparenza" del PIAO
159	Permesso di costruire in aree assoggettate ad autorizzazione paesaggistica	violazione delle norme, dei limiti e degli indici urbanistici per interesse di parte	5,17	A	E_Il processo consente discrezionalità e/o genera vantaggi e utilità significative in favore dei terzi.	Le misure di prevenzione e contrasto della corruzione applicabili sono definite e puntualmente programmate nel Capitolo "Le misure di prevenzione e contrasto" della parte descrittiva della Sottosezione "Rischi corruttivi e trasparenza" del PIAO
1	Assunzione di personale mediante concorso	Procedimento indirizzato a favorire taluni per logiche clientelari e non per merito.	5,00	A	E_Il processo consente discrezionalità e/o genera vantaggi e utilità significative in favore dei terzi.	Le misure di prevenzione e contrasto della corruzione applicabili sono definite e puntualmente programmate nel Capitolo "Le misure di prevenzione e contrasto" della parte descrittiva della Sottosezione "Rischi corruttivi e trasparenza" del PIAO
93	Affidamenti <i>in house</i> di lavori pubblici	violazione delle norme e dei limiti dell' <i>in house</i> providing per interesse/utilità di parte	4,83	M	D_Il processo si caratterizza per discrezionalità limitata e/o produce, o potrebbe produrre, vantaggi e utilità in favore di terzi.	Le misure di prevenzione e contrasto della corruzione applicabili sono definite e puntualmente programmate nel Capitolo "Le misure di prevenzione e contrasto" della parte descrittiva della Sottosezione "Rischi corruttivi e trasparenza" del PIAO
96	Affidamenti <i>in house</i> di servizi strumentali	violazione delle norme e dei limiti dell' <i>in house</i> providing per interesse/utilità di parte	4,83	M	D_Il processo si caratterizza per discrezionalità limitata e/o produce, o potrebbe produrre, vantaggi e utilità in favore di terzi.	Le misure di prevenzione e contrasto della corruzione applicabili sono definite e puntualmente programmate nel Capitolo "Le misure di prevenzione e contrasto" della parte descrittiva della Sottosezione "Rischi corruttivi e trasparenza" del PIAO
176	Concessione di sovvenzioni, contributi, sussidi, ecc.	violazione delle norme, anche di regolamento, per interesse di parte	4,83	M	D_Il processo si caratterizza per discrezionalità limitata e/o produce, o potrebbe produrre, vantaggi e utilità in favore di terzi.	Le misure di prevenzione e contrasto della corruzione applicabili sono definite e puntualmente programmate nel Capitolo "Le misure di prevenzione e contrasto" della parte descrittiva della Sottosezione "Rischi corruttivi e trasparenza" del PIAO
177	Autorizzazioni ex artt. 68 e 69 del TULPS (spettacoli, intrattenimenti, ecc.)	ingiustificata dilatazione dei tempi per costringere il destinatario del provvedimento tardivo a concedere "utilità" al funzionario	4,83	M	D_Il processo si caratterizza per discrezionalità limitata e/o produce, o potrebbe produrre, vantaggi e utilità in favore di terzi.	Le misure di prevenzione e contrasto della corruzione applicabili sono definite e puntualmente programmate nel Capitolo "Le misure di prevenzione e contrasto" della parte descrittiva della Sottosezione "Rischi corruttivi e trasparenza" del PIAO
2	Designazione della commissione d'esame	Procedimento indirizzato a favorire taluni per logiche clientelari e non per merito.	4,17	M	D_Il processo si caratterizza per discrezionalità limitata e/o produce, o potrebbe produrre, vantaggi e utilità in favore di terzi.	Le misure di prevenzione e contrasto della corruzione applicabili sono definite e puntualmente programmate nel Capitolo "Le misure di prevenzione e contrasto" della parte descrittiva della Sottosezione "Rischi corruttivi e trasparenza" del PIAO
132	Gestione ordinaria delle spese relative ai contributi	Legittimità del pagamento	4,83	M	E_Il processo consente discrezionalità e/o genera vantaggi e utilità significative in favore dei terzi.	Le misure di prevenzione e contrasto della corruzione applicabili sono definite e puntualmente programmate nel Capitolo "Le misure di prevenzione e contrasto" della parte descrittiva della Sottosezione "Rischi corruttivi e trasparenza" del PIAO
134	Stipendi del personale	Indebita appropriazione di risorse pubbliche	4,83	M	E_Il processo consente discrezionalità e/o genera vantaggi e utilità significative in favore dei terzi.	Le misure di prevenzione e contrasto della corruzione applicabili sono definite e puntualmente programmate nel Capitolo "Le misure di prevenzione e contrasto" della parte descrittiva della Sottosezione "Rischi corruttivi e trasparenza" del PIAO
192	Autorizzazione all'occupazione del suolo pubblico	ingiustificata dilatazione dei tempi per costringere il destinatario del provvedimento tardivo a concedere "utilità" al funzionario	3,83	B	C_Il processo non consente discrezionalità significativa e/o i vantaggi che produce, o che potrebbe produrre, in favore dei terzi sono di valore, in genere, contenuto.	Le misure di prevenzione e contrasto della corruzione applicabili sono definite e puntualmente programmate nel Capitolo "Le misure di prevenzione e contrasto" della parte descrittiva della Sottosezione "Rischi corruttivi e trasparenza" del PIAO
79	Programmazione triennale e annuale dei lavori	violazione delle norme procedurali	3,33	B	C_Il processo non consente discrezionalità significativa e/o i vantaggi che produce, o che potrebbe produrre, in favore dei terzi sono di valore, in genere, contenuto.	Le misure di prevenzione e contrasto della corruzione applicabili sono definite e puntualmente programmate nel Capitolo "Le misure di prevenzione e contrasto" della parte descrittiva della Sottosezione "Rischi corruttivi e trasparenza" del PIAO
80	Programmazione triennale e annuale di forniture e di servizi	violazione delle norme procedurali	3,33	B	C_Il processo non consente discrezionalità significativa e/o i vantaggi che produce, o che potrebbe produrre, in favore dei terzi sono di valore, in genere, contenuto.	Le misure di prevenzione e contrasto della corruzione applicabili sono definite e puntualmente programmate nel Capitolo "Le misure di prevenzione e contrasto" della parte descrittiva della Sottosezione "Rischi corruttivi e trasparenza" del PIAO
188	Concessioni demaniali per tombe di famiglia	Selezione "pilotata" per interesse/utilità di uno o più commissari	3,33	B	C_Il processo non consente discrezionalità significativa e/o i vantaggi che produce, o che potrebbe produrre, in favore dei terzi sono di valore, in genere, contenuto.	Le misure di prevenzione e contrasto della corruzione applicabili sono definite e puntualmente programmate nel Capitolo "Le misure di prevenzione e contrasto" della parte descrittiva della Sottosezione "Rischi corruttivi e trasparenza" del PIAO

ALLEGATO "D" - Misure di trasparenza

Sotto sezione livello 1	Sotto sezione livello 2	Normativa	Singolo obbligo	Contenuti dell'obbligo	Aggiornamento	Ufficio responsabile		
A	B	C	D	E	F	G		
Disposizioni generali	Piano triennale per la prevenzione della corruzione e della trasparenza	Art. 10, c. 8, lett. a), d.lgs. 33/2013	Piano triennale per la prevenzione della corruzione e della trasparenza (PTPCT)	Piano triennale per la prevenzione della corruzione e della trasparenza e suoi allegati, le misure integrative di prevenzione della corruzione individuate ai sensi dell'art. 1, c. 2-bis della legge 190/20122 (<i>link</i> alla sotto-sezione Altri contenuti/Anticorruzione).	Annuale	Ufficio affari generali		
	Atti generali	Art. 12, c. 1, d.lgs. 33/2013	Riferimenti normativi su organizzazione e attività	Riferimenti normativi con i relativi <i>link</i> alle norme di legge statale pubblicate nella banca dati "Normativa" che regolano l'istituzione, l'organizzazione e l'attività delle pubbliche amministrazioni	Tempestivo (ex art. 8, d.lgs. 33/2013)			
			Atti amministrativi generali	Direttive, circolari, programmi, istruzioni e ogni atto che dispone in generale sulla organizzazione, sulle funzioni, sugli obiettivi, sui procedimenti, ovvero nei quali si determina l'interpretazione di norme giuridiche che riguardano o dettano disposizioni per l'applicazione di esse	Tempestivo (ex art. 8, d.lgs. 33/2013)			
			Documenti di programmazione strategico-gestionale	Direttive ministeriali, documento di programmazione, obiettivi strategici in materia di prevenzione della corruzione e trasparenza	Tempestivo (ex art. 8, d.lgs. 33/2013)			
			Statuti e leggi regionali	Estremi e testi ufficiali aggiornati degli Statuti e delle norme di legge regionali, che regolano le funzioni, l'organizzazione e lo svolgimento delle attività di competenza dell'amministrazione	Tempestivo (ex art. 8, d.lgs. 33/2013)			
		Art. 55, c. 2, d.lgs. 165/2001	Codice disciplinare e codice di condotta	Codice disciplinare, recante l'indicazione delle infrazioni del codice disciplinare e relative sanzioni (pubblicazione on line in alternativa all'affissione in luogo accessibile a tutti - art. 7, l. n. 300/1970)	Tempestivo			
		Art. 12, c. 1, d.lgs. 33/2013		Codice di condotta inteso quale codice di comportamento				
		Oneri informativi per cittadini e imprese	Art. 12, c. 1-bis, d.lgs. 33/2013	Scadenario obblighi amministrativi	Scadenario con l'indicazione delle date di efficacia dei nuovi obblighi amministrativi a carico di cittadini e imprese introdotti dalle amministrazioni secondo le modalità definite con DPCM 8 novembre 2013		Tempestivo	
			Art. 34, d.lgs. 33/2013	Oneri informativi per cittadini e imprese	Regolamenti ministeriali o interministeriali, provvedimenti amministrativi a carattere generale adottati dalle amministrazioni dello Stato per regolare l'esercizio di poteri autorizzatori, concessori o certificatori, nonché l'accesso ai servizi pubblici ovvero la concessione di benefici con allegato elenco di tutti gli oneri informativi gravanti sui cittadini e sulle imprese introdotti o eliminati con i medesimi atti		Dati non più soggetti a pubblicazione obbligatoria ai sensi del d.lgs.97/2016	
	Burocrazia-zero	Art. 37, c. 3, DL n. 69/2013	Burocrazia-zero	Casi in cui il rilascio delle autorizzazioni di competenza è sostituito da una comunicazione dell'interessato	Dati non più soggetti a pubblicazione obbligatoria ai sensi del d.lgs.97/2016			
		Art. 37, c. 3-bis, DL n. 69/2013	Attività soggette a controllo	Elenco delle attività delle imprese soggette a controllo (ovvero per le quali le pubbliche amministrazioni competenti ritengono necessarie l'autorizzazione, la segnalazione certificata di inizio attività o la mera comunicazione)				
			Art. 13, c. 1, lett. a), d.lgs. 33/2013	Titolari di incarichi politici di cui all'art. 14, co. 1, del dlgs n. 33/2013	Organi di indirizzo politico e di amministrazione e gestione, con l'indicazione delle rispettive competenze		Tempestivo (ex art. 8, d.lgs. 33/2013)	
			Art. 14, c. 1, lett. a), d.lgs. 33/2013		Atto di nomina o di proclamazione, con l'indicazione della durata dell'incarico o del mandato elettivo		Tempestivo (ex art. 8, d.lgs. 33/2013)	
			Art. 14, c. 1, lett. b), d.lgs. 33/2013	(da pubblicare in tabelle)	Curriculum vitae		Tempestivo (ex art. 8, d.lgs. 33/2013)	
Art. 14, c. 1, lett. c), d.lgs. 33/2013				Compensi di qualsiasi natura connessi all'assunzione della carica	Tempestivo (ex art. 8, d.lgs. 33/2013)			
					Importi di viaggi di servizio e missioni pagati con	Tempestivo		

Sotto sezione livello 1	Sotto sezione livello 2	Normativa	Singolo obbligo	Contenuti dell'obbligo	Aggiornamento	Ufficio responsabile
A	B	C	D	E	F	G
				fondi pubblici	(ex art. 8, d.lgs. 33/2013)	
		Art. 14, c. 1, lett. d), d.lgs. 33/2013		Dati relativi all'assunzione di altre cariche, presso enti pubblici o privati, e relativi compensi a qualsiasi titolo corrisposti	Tempestivo	
					(ex art. 8, d.lgs. 33/2013)	
		Art. 14, c. 1, lett. e), d.lgs. 33/2013		Altri eventuali incarichi con oneri a carico della finanza pubblica e indicazione dei compensi spettanti	Tempestivo	
					(ex art. 8, d.lgs. 33/2013)	
		Art. 14, c. 1, lett. f), d.lgs. 33/2013 Art. 2, c. 1, punto 1, l. n. 441/1982		1) dichiarazione concernente diritti reali su beni immobili e su beni mobili iscritti in pubblici registri, titolarità di imprese, azioni di società, quote di partecipazione a società, esercizio di funzioni di amministratore o di sindaco di società, con l'apposizione della formula «sul mio onore affermo che la dichiarazione corrisponde al vero» [Per il soggetto, il coniuge non separato e i parenti entro il secondo grado, ove gli stessi vi consentano (NB: dando eventualmente evidenza del mancato consenso) e riferita al momento dell'assunzione dell'incarico]	va presentata una sola volta entro 3 mesi dalla elezione, dalla nomina o dal conferimento dell'incarico e resta pubblicata fino alla cessazione dell'incarico o del mandato.	
		Art. 14, c. 1, lett. f), d.lgs. 33/2013 Art. 2, c. 1, punto 2, l. n. 441/1982		2) copia dell'ultima dichiarazione dei redditi soggetti all'imposta sui redditi delle persone fisiche [Per il soggetto, il coniuge non separato e i parenti entro il secondo grado, ove gli stessi vi consentano (NB: dando eventualmente evidenza del mancato consenso)] (NB: è necessario limitare, con appositi accorgimenti a cura dell'interessato o della amministrazione, la pubblicazione dei dati sensibili)	Entro 3 mesi dalla elezione, dalla nomina o dal conferimento dell'incarico	
		Art. 14, c. 1, lett. f), d.lgs. 33/2013 Art. 2, c. 1, punto 3, l. n. 441/1982		3) dichiarazione concernente le spese sostenute e le obbligazioni assunte per la propaganda elettorale ovvero attestazione di essersi avvalsi esclusivamente di materiali e di mezzi propagandistici predisposti e messi a disposizione dal partito o dalla formazione politica della cui lista il soggetto ha fatto parte, con l'apposizione della formula «sul mio onore affermo che la dichiarazione corrisponde al vero» (con allegate copie delle dichiarazioni relative a finanziamenti e contributi per un importo che nell'anno superi 5.000 €)	Tempestivo	
					(ex art. 8, d.lgs. 33/2013)	
		Art. 14, c. 1, lett. f), d.lgs. 33/2013 Art. 3, l. n. 441/1982		4) attestazione concernente le variazioni della situazione patrimoniale intervenute nell'anno precedente e copia della dichiarazione dei redditi [Per il soggetto, il coniuge non separato e i parenti entro il secondo grado, ove gli stessi vi consentano (NB: dando eventualmente evidenza del mancato consenso)]	Annuale	
		Art. 14, c. 1, lett. a), d.lgs. 33/2013		Atto di nomina o di proclamazione, con l'indicazione della durata dell'incarico o del mandato elettivo	Tempestivo	
					(ex art. 8, d.lgs. 33/2013)	
		Art. 14, c. 1, lett. b), d.lgs. 33/2013		Curriculum vitae	Tempestivo	
					(ex art. 8, d.lgs. 33/2013)	
		Art. 14, c. 1, lett. c), d.lgs. 33/2013		Compensi di qualsiasi natura connessi all'assunzione della carica	Tempestivo	
					(ex art. 8, d.lgs. 33/2013)	
				Importi di viaggi di servizio e missioni pagati con fondi pubblici	Tempestivo	
					(ex art. 8, d.lgs. 33/2013)	
		Art. 14, c. 1, lett. d), d.lgs. 33/2013		Dati relativi all'assunzione di altre cariche, presso enti pubblici o privati, e relativi compensi a qualsiasi titolo corrisposti	Tempestivo	
					(ex art. 8, d.lgs. 33/2013)	
		Art. 14, c. 1, lett. e), d.lgs. 33/2013		Altri eventuali incarichi con oneri a carico della finanza pubblica e indicazione dei compensi spettanti	Tempestivo	
					(ex art. 8, d.lgs. 33/2013)	

Sotto sezione livello 1	Sotto sezione livello 2	Normativa	Singolo obbligo	Contenuti dell'obbligo	Aggiornamento	Ufficio responsabile
A	B	C	D	E	F	G
Organizzazione		Art. 14, c. 1, lett. f), d.lgs. 33/2013 Art. 2, c. 1, punto 1, l. n. 441/1982	Titolari di incarichi di amministrazione, di direzione o di governo di cui all'art. 14, co. 1-bis, del dlgs n. 33/2013	1) dichiarazione concernente diritti reali su beni immobili e su beni mobili iscritti in pubblici registri, titolarità di imprese, azioni di società, quote di partecipazione a società, esercizio di funzioni di amministratore o di sindaco di società, con l'apposizione della formula «sul mio onore affermo che la dichiarazione corrisponde al vero» [Per il soggetto, il coniuge non separato e i parenti entro il secondo grado, ove gli stessi vi consentano (NB: dando eventualmente evidenza del mancato consenso) e riferita al momento dell'assunzione dell'incarico]	Nessuno (va presentata una sola volta entro 3 mesi dalla elezione, dalla nomina o dal conferimento dell'incarico e resta pubblicata fino alla cessazione dell'incarico o del mandato).	Ufficio affari generali
		Art. 14, c. 1, lett. f), d.lgs. 33/2013 Art. 2, c. 1, punto 2, l. n. 441/1982		2) copia dell'ultima dichiarazione dei redditi soggetti all'imposta sui redditi delle persone fisiche [Per il soggetto, il coniuge non separato e i parenti entro il secondo grado, ove gli stessi vi consentano (NB: dando eventualmente evidenza del mancato consenso)] (NB: è necessario limitare, con appositi accorgimenti a cura dell'interessato o della amministrazione, la pubblicazione dei dati sensibili)	Entro 3 mesi dalla elezione, dalla nomina o dal conferimento dell'incarico	
		Art. 14, c. 1, lett. f), d.lgs. 33/2013 Art. 2, c. 1, punto 3, l. n. 441/1982		3) dichiarazione concernente le spese sostenute e le obbligazioni assunte per la propaganda elettorale ovvero attestazione di essersi avvalsi esclusivamente di materiali e di mezzi propagandistici predisposti e messi a disposizione dal partito o dalla formazione politica della cui lista il soggetto ha fatto parte, con l'apposizione della formula «sul mio onore affermo che la dichiarazione corrisponde al vero» (con allegate copie delle dichiarazioni relative a finanziamenti e contributi per un importo che nell'anno superi 5.000 €)	Tempestivo	
		Art. 14, c. 1, lett. f), d.lgs. 33/2013 Art. 3, l. n. 441/1982		4) attestazione concernente le variazioni della situazione patrimoniale intervenute nell'anno precedente e copia della dichiarazione dei redditi [Per il soggetto, il coniuge non separato e i parenti entro il secondo grado, ove gli stessi vi consentano (NB: dando eventualmente evidenza del mancato consenso)]	Annuale	
		Art. 14, c. 1, lett. a), d.lgs. 33/2013	Cessati dall'incarico (documentazione da pubblicare sul sito web)	Atto di nomina, con l'indicazione della durata dell'incarico	Nessuno	
		Art. 14, c. 1, lett. b), d.lgs. 33/2013		Curriculum vitae	Nessuno	
		Art. 14, c. 1, lett. c), d.lgs. 33/2013		Compensi di qualsiasi natura connessi all'assunzione della carica	Nessuno	
		Art. 14, c. 1, lett. d), d.lgs. 33/2013		Importi di viaggi di servizio e missioni pagati con fondi pubblici	Nessuno	
		Art. 14, c. 1, lett. e), d.lgs. 33/2013		Dati relativi all'assunzione di altre cariche, presso enti pubblici o privati, e relativi compensi a qualsiasi titolo corrisposti	Nessuno	
		Art. 14, c. 1, lett. f), d.lgs. 33/2013 Art. 2, c. 1, punto 2, l. n. 441/1982		Altri eventuali incarichi con oneri a carico della finanza pubblica e indicazione dei compensi spettanti	Nessuno	
		Art. 14, c. 1, lett. f), d.lgs. 33/2013 Art. 2, c. 1, punto 3, l. n. 441/1982		1) copie delle dichiarazioni dei redditi riferiti al periodo dell'incarico; 2) copia della dichiarazione dei redditi successiva al termine dell'incarico o carica, entro un mese dalla scadenza del termine di legge per la presentazione della dichiarazione [Per il soggetto, il coniuge non separato e i parenti entro il secondo grado, ove gli stessi vi consentano (NB: dando eventualmente evidenza del mancato consenso)] (NB: è necessario limitare, con appositi accorgimenti a cura dell'interessato o della amministrazione, la pubblicazione dei dati sensibili)	Nessuno	
		Art. 14, c. 1, lett. f), d.lgs. 33/2013 Art. 2, c. 1, punto 3, l. n. 441/1982		3) dichiarazione concernente le spese sostenute e le obbligazioni assunte per la propaganda elettorale ovvero attestazione di essersi avvalsi esclusivamente di materiali e di mezzi propagandistici predisposti e messi a disposizione dal partito o dalla formazione politica della cui lista il soggetto ha fatto parte con riferimento al periodo dell'incarico (con allegate copie delle dichiarazioni relative a finanziamenti e contributi per un importo che nell'anno superi 5.000 €)	Nessuno	

Sotto sezione livello 1	Sotto sezione livello 2	Normativa	Singolo obbligo	Contenuti dell'obbligo	Aggiornamento	Ufficio responsabile
A	B	C	D	E	F	G
		Art. 14, c. 1, lett. f), d.lgs. 33/2013 Art. 4, l. n. 441/1982		4) dichiarazione concernente le variazioni della situazione patrimoniale intervenute dopo l'ultima attestazione [Per il soggetto, il coniuge non separato e i parenti entro il secondo grado, ove gli stessi vi consentano (NB: dando eventualmente evidenza del mancato consenso)]	Nessuno (va presentata una sola volta entro 3 mesi dalla cessazione dell'incarico).	
	Sanzioni per mancata comunicazione dei dati	Art. 47, c. 1, d.lgs. 33/2013	Sanzioni per mancata o incompleta comunicazione dei dati da parte dei titolari di incarichi politici, di amministrazione, di direzione o di governo	Provvedimenti sanzionatori a carico del responsabile della mancata o incompleta comunicazione dei dati di cui all'articolo 14, concernenti la situazione patrimoniale complessiva del titolare dell'incarico al momento dell'assunzione della carica, la titolarità di imprese, le partecipazioni azionarie proprie nonché tutti i compensi cui dà diritto l'assunzione della carica	Tempestivo (ex art. 8, d.lgs. 33/2013)	
	Rendiconti gruppi consiliari regionali/provinciali	Art. 28, c. 1, d.lgs. 33/2013	Rendiconti gruppi consiliari regionali/provinciali	Rendiconti di esercizio annuale dei gruppi consiliari regionali e provinciali, con evidenza delle risorse trasferite o assegnate a ciascun gruppo, con indicazione del titolo di trasferimento e dell'impiego delle risorse utilizzate	Tempestivo (ex art. 8, d.lgs. 33/2013)	Non previsto per l'Ente
			Atti degli organi di controllo	Atti e relazioni degli organi di controllo	Tempestivo (ex art. 8, d.lgs. 33/2013)	
	Articolazione degli uffici	Art. 13, c. 1, lett. b), d.lgs. 33/2013	Articolazione degli uffici	Indicazione delle competenze di ciascun ufficio, anche di livello dirigenziale non generale, i nomi dei dirigenti responsabili dei singoli uffici	Tempestivo (ex art. 8, d.lgs. 33/2013)	Ufficio affari generali
		Art. 13, c. 1, lett. c), d.lgs. 33/2013	Organigramma	Illustrazione in forma semplificata, ai fini della piena accessibilità e comprensibilità dei dati, dell'organizzazione dell'amministrazione, mediante l'organigramma o analoghe rappresentazioni grafiche	Tempestivo (ex art. 8, d.lgs. 33/2013)	
		Art. 13, c. 1, lett. b), d.lgs. 33/2013	(da pubblicare sotto forma di organigramma, in modo tale che a ciascun ufficio sia assegnato un link ad una pagina contenente tutte le informazioni previste dalla norma)	Nomi dei dirigenti responsabili dei singoli uffici	Tempestivo (ex art. 8, d.lgs. 33/2013)	
	Telefono e posta elettronica	Art. 13, c. 1, lett. d), d.lgs. 33/2013	Telefono e posta elettronica	Elenco completo dei numeri di telefono e delle caselle di posta elettronica istituzionali e delle caselle di posta elettronica certificata dedicate, cui il cittadino possa rivolgersi per qualsiasi richiesta inerente i compiti istituzionali	Tempestivo (ex art. 8, d.lgs. 33/2013)	
Consulenti e collaboratori	Titolari di incarichi di collaborazione o consulenza	Art. 15, c. 2, d.lgs. 33/2013	Consulenti e collaboratori	Estremi degli atti di conferimento di incarichi di collaborazione o di consulenza a soggetti esterni a qualsiasi titolo (compresi quelli affidati con contratto di collaborazione coordinata e continuativa) con indicazione dei soggetti percettori, della ragione dell'incarico e dell'ammontare erogato	Tempestivo (ex art. 8, d.lgs. 33/2013)	Tutti gli uffici in base alla propria competenza
				Per ciascun titolare di incarico:		
			(da pubblicare in tabelle)	1) curriculum vitae, redatto in conformità al vigente modello europeo	Tempestivo (ex art. 8, d.lgs. 33/2013)	
		Art. 15, c. 1, lett. b), d.lgs. 33/2013		2) dati relativi allo svolgimento di incarichi o alla titolarità di cariche in enti di diritto privato regolati o finanziati dalla pubblica amministrazione o allo svolgimento di attività professionali	Tempestivo (ex art. 8, d.lgs. 33/2013)	
		Art. 15, c. 1, lett. c), d.lgs. 33/2013		3) compensi comunque denominati, relativi al rapporto di lavoro, di consulenza o di collaborazione (compresi quelli affidati con contratto di collaborazione coordinata e continuativa), con specifica evidenza delle eventuali componenti variabili o legate alla valutazione del risultato	Tempestivo (ex art. 8, d.lgs. 33/2013)	
		Art. 15, c. 1, lett. d), d.lgs. 33/2013				

Sotto sezione livello 1	Sotto sezione livello 2	Normativa	Singolo obbligo	Contenuti dell'obbligo	Aggiornamento	Ufficio responsabile
A	B	C	D	E	F	G
		Art. 15, c. 2, d.lgs. 33/2013		Tabelle relative agli elenchi dei consulenti con indicazione di oggetto, durata e compenso dell'incarico (comunicate alla Funzione pubblica)	Tempestivo	
		Art. 53, c. 14, d.lgs. 165/2001		(ex art. 8, d.lgs. 33/2013)		
		Art. 53, c. 14, d.lgs. 165/2001	Attestazione dell'avvenuta verifica dell'insussistenza di situazioni, anche potenziali, di conflitto di interesse	Tempestivo		
	Titolari di incarichi dirigenziali amministrativi di vertice		Incarichi amministrativi di vertice (da pubblicare in tabelle)	Per ciascun titolare di incarico:		
		Art. 14, c. 1, lett. a) e c. 1-bis, d.lgs. 33/2013		Atto di conferimento, con l'indicazione della durata dell'incarico	Tempestivo (ex art. 8, d.lgs. 33/2013)	
		Art. 14, c. 1, lett. b) e c. 1-bis, d.lgs. 33/2013		Curriculum vitae, redatto in conformità al vigente modello europeo	Tempestivo (ex art. 8, d.lgs. 33/2013)	
		Art. 14, c. 1, lett. c) e c. 1-bis, d.lgs. 33/2013		Compensi di qualsiasi natura connessi all'assunzione dell'incarico (con specifica evidenza delle eventuali componenti variabili o legate alla valutazione del risultato)	Tempestivo (ex art. 8, d.lgs. 33/2013)	
				Importi di viaggi di servizio e missioni pagati con fondi pubblici	Tempestivo (ex art. 8, d.lgs. 33/2013)	
		Art. 14, c. 1, lett. d) e c. 1-bis, d.lgs. 33/2013		Dati relativi all'assunzione di altre cariche, presso enti pubblici o privati, e relativi compensi a qualsiasi titolo corrisposti	Tempestivo (ex art. 8, d.lgs. 33/2013)	
		Art. 14, c. 1, lett. e) e c. 1-bis, d.lgs. 33/2013		Altri eventuali incarichi con oneri a carico della finanza pubblica e indicazione dei compensi spettanti	Tempestivo (ex art. 8, d.lgs. 33/2013)	
		Art. 14, c. 1, lett. f) e c. 1-bis, d.lgs. 33/2013 Art. 2, c. 1, punto 1, l. n. 441/1982		1) dichiarazione concernente diritti reali su beni immobili e su beni mobili iscritti in pubblici registri, titolarità di imprese, azioni di società, quote di partecipazione a società, esercizio di funzioni di amministratore o di sindaco di società, con l'apposizione della formula «sul mio onore affermo che la dichiarazione corrisponde al vero» [Per il soggetto, il coniuge non separato e i parenti entro il secondo grado, ove gli stessi vi consentano (NB: dando eventualmente evidenza del mancato consenso) e riferita al momento dell'assunzione dell'incarico]	Nessuno (va presentata una sola volta entro 3 mesi dalla elezione, dalla nomina o dal conferimento dell'incarico e resta pubblicata fino alla cessazione dell'incarico o del mandato).	
				Art. 14, c. 1, lett. f) e c. 1-bis, d.lgs. 33/2013 Art. 2, c. 1, punto 2, l. n. 441/1982	2) copia dell'ultima dichiarazione dei redditi soggetti all'imposta sui redditi delle persone fisiche [Per il soggetto, il coniuge non separato e i parenti entro il secondo grado, ove gli stessi vi consentano (NB: dando eventualmente evidenza del mancato consenso)] (NB: è necessario limitare, con appositi accorgimenti a cura dell'interessato o della amministrazione, la pubblicazione dei dati sensibili)	
		Art. 14, c. 1, lett. f) e c. 1-bis, d.lgs. 33/2013 Art. 3, l. n. 441/1982		3) attestazione concernente le variazioni della situazione patrimoniale intervenute nell'anno precedente e copia della dichiarazione dei redditi [Per il soggetto, il coniuge non separato e i parenti entro il secondo grado, ove gli stessi vi consentano (NB: dando eventualmente evidenza del mancato consenso)]	Annuale	
		Art. 20, c. 3, d.lgs. 39/2013		Dichiarazione sulla insussistenza di una delle cause di inconfiribilità dell'incarico	Tempestivo (art. 20, c. 1, d.lgs. 39/2013)	
		Art. 20, c. 3, d.lgs. 39/2013		Dichiarazione sulla insussistenza di una delle cause di incompatibilità al conferimento dell'incarico	Annuale (art. 20, c. 2, d.lgs. 39/2013)	
		Art. 14, c. 1-ter, secondo periodo, d.lgs. 33/2013		Ammontare complessivo degli emolumenti percepiti a carico della finanza pubblica	Annuale (non oltre il 30 marzo)	
	Titolari di incarichi dirigenziali		Incarichi dirigenziali, a qualsiasi titolo conferiti, ivi inclusi quelli conferiti discrezionalmente dall'organo di indirizzo politico senza procedure pubbliche di selezione e titolari di posizione organizzativa con funzioni dirigenziali	Per ciascun titolare di incarico:		
	(dirigenti non generali)				Tempestivo	
		Art. 14, c. 1, lett. a) e c. 1-bis, d.lgs. 33/2013	(da pubblicare in tabelle che distinguano le seguenti situazioni: dirigenti, dirigenti individuati discrezionalmente, titolari di posizione organizzativa con funzioni dirigenziali)	Atto di conferimento, con l'indicazione della durata dell'incarico	(ex art. 8, d.lgs. 33/2013)	
		Art. 14, c. 1, lett. b) e c. 1-bis, d.lgs. 33/2013		Curriculum vitae, redatto in conformità al	Tempestivo	

Sotto sezione livello 1	Sotto sezione livello 2	Normativa	Singolo obbligo	Contenuti dell'obbligo	Aggiornamento	Ufficio responsabile
A	B	C	D	E	F	G
Personale		d.lgs. 33/2013		vigente modello europeo	(ex art. 8, d.lgs. 33/2013)	Ufficio affari generali
		Art. 14, c. 1, lett. c) e c. 1-bis, d.lgs. 33/2013		Compensi di qualsiasi natura connessi all'assunzione dell'incarico (con specifica evidenza delle eventuali componenti variabili o legate alla valutazione del risultato)	Tempestivo	
				Importi di viaggi di servizio e missioni pagati con fondi pubblici	(ex art. 8, d.lgs. 33/2013)	
					Tempestivo	
		Art. 14, c. 1, lett. d) e c. 1-bis, d.lgs. 33/2013		Dati relativi all'assunzione di altre cariche, presso enti pubblici o privati, e relativi compensi a qualsiasi titolo corrisposti	Tempestivo	
					(ex art. 8, d.lgs. 33/2013)	
		Art. 14, c. 1, lett. e) e c. 1-bis, d.lgs. 33/2013		Altri eventuali incarichi con oneri a carico della finanza pubblica e indicazione dei compensi spettanti	Tempestivo	
					(ex art. 8, d.lgs. 33/2013)	
		Art. 14, c. 1, lett. f) e c. 1-bis, d.lgs. 33/2013 Art. 2, c. 1, punto 1, l. n. 441/1982		1) dichiarazione concernente diritti reali su beni immobili e su beni mobili iscritti in pubblici registri, titolarità di imprese, azioni di società, quote di partecipazione a società, esercizio di funzioni di amministratore o di sindaco di società, con l'apposizione della formula «sul mio onore affermo che la dichiarazione corrisponde al vero» [Per il soggetto, il coniuge non separato e i parenti entro il secondo grado, ove gli stessi vi consentano (NB: dando eventualmente evidenza del mancato consenso) e riferita al momento dell'assunzione dell'incarico]	Nessuno (va presentata una sola volta entro 3 mesi dalla elezione, dalla nomina o dal conferimento dell'incarico e resta pubblicata fino alla cessazione dell'incarico o del mandato).	
		Art. 14, c. 1, lett. f) e c. 1-bis, d.lgs. 33/2013 Art. 2, c. 1, punto 2, l. n. 441/1982		2) copia dell'ultima dichiarazione dei redditi soggetti all'imposta sui redditi delle persone fisiche [Per il soggetto, il coniuge non separato e i parenti entro il secondo grado, ove gli stessi vi consentano (NB: dando eventualmente evidenza del mancato consenso)] (NB: è necessario limitare, con appositi accorgimenti a cura dell'interessato o della amministrazione, la pubblicazione dei dati sensibili)	Entro 3 mesi della nomina o dal conferimento dell'incarico	
		Art. 14, c. 1, lett. f) e c. 1-bis, d.lgs. 33/2013 Art. 3, l. n. 441/1982		3) attestazione concernente le variazioni della situazione patrimoniale intervenute nell'anno precedente e copia della dichiarazione dei redditi [Per il soggetto, il coniuge non separato e i parenti entro il secondo grado, ove gli stessi vi consentano (NB: dando eventualmente evidenza del mancato consenso)]	Annuale	
		Art. 20, c. 3, d.lgs. 39/2013		Dichiarazione sulla insussistenza di una delle cause di inconfirbilità dell'incarico	Tempestivo	
					(art. 20, c. 1, d.lgs. 39/2013)	
		Art. 20, c. 3, d.lgs. 39/2013		Dichiarazione sulla insussistenza di una delle cause di incompatibilità al conferimento dell'incarico	Annuale	
					(art. 20, c. 2, d.lgs. 39/2013)	
		Art. 14, c. 1-ter, secondo periodo, d.lgs. 33/2013		Ammontare complessivo degli emolumenti percepiti a carico della finanza pubblica	Annuale	
					(non oltre il 30 marzo)	
		Art. 15, c. 5, d.lgs. 33/2013	Elenco posizioni dirigenziali discrezionali	Elenco delle posizioni dirigenziali, integrato dai relativi titoli e curricula, attribuite a persone, anche esterne alle pubbliche amministrazioni, individuate discrezionalmente dall'organo di indirizzo politico senza procedure pubbliche di selezione	Dati non più soggetti a pubblicazione obbligatoria ai sensi del d.lgs. 97/2016	
		Art. 19, c. 1-bis, d.lgs. 165/2001	Posti di funzione disponibili	Numero e tipologia dei posti di funzione che si rendono disponibili nella dotazione organica e relativi criteri di scelta	Tempestivo	
		Art. 1, c. 7, d.p.r. n. 108/2004	Ruolo dirigenti	Ruolo dei dirigenti	Annuale	
	Dirigenti cessati	Art. 14, c. 1, lett. a), d.lgs. 33/2013 Art. 14, c. 1, lett. b), d.lgs. 33/2013 Art. 14, c. 1, lett. c), d.lgs. 33/2013 Art. 14, c. 1, lett. d), d.lgs. 33/2013 Art. 14, c. 1, lett. e), d.lgs. 33/2013 Dirigenti cessati dal rapporto di lavoro (documentazione da pubblicare sul sito)	Dirigenti cessati dal rapporto di lavoro (documentazione da pubblicare sul sito)	Atto di nomina o di proclamazione, con l'indicazione della durata dell'incarico o del mandato elettivo	Nessuno	
				Curriculum vitae	Nessuno	
				Compensi di qualsiasi natura connessi all'assunzione della carica	Nessuno	
				Importi di viaggi di servizio e missioni pagati con fondi pubblici	Nessuno	
				Dati relativi all'assunzione di altre cariche, presso enti pubblici o privati, e relativi compensi a qualsiasi titolo corrisposti	Nessuno	
				Altri eventuali incarichi con oneri a carico della finanza pubblica e indicazione dei compensi spettanti	Nessuno	
				1) copie delle dichiarazioni dei redditi riferiti al periodo dell'incarico;		

Sotto sezione livello 1	Sotto sezione livello 2	Normativa	Singolo obbligo	Contenuti dell'obbligo	Aggiornamento	Ufficio responsabile
A	B	C	D	E	F	G
	Dirigenti cessati	Art. 14, c. 1, lett. f), d.lgs. 33/2013 Art. 2, c. 1, punto 2, l. n. 441/1982	(documentazione da pubblicare sul sito web)	2) copia della dichiarazione dei redditi successiva al termine dell'incarico o carica, entro un mese dalla scadenza del termine di legge per la presentazione della dichiarazione [Per il soggetto, il coniuge non separato e i parenti entro il secondo grado, ove gli stessi vi consentano (NB: dando eventualmente evidenza del mancato consenso)] (NB: è necessario limitare, con appositi accorgimenti a cura dell'interessato o della amministrazione, la pubblicazione dei dati sensibili)	Nessuno	
		Art. 14, c. 1, lett. f), d.lgs. 33/2013 Art. 4, l. n. 441/1982		3) dichiarazione concernente le variazioni della situazione patrimoniale intervenute dopo l'ultima attestazione [Per il soggetto, il coniuge non separato e i parenti entro il secondo grado, ove gli stessi vi consentano (NB: dando eventualmente evidenza del mancato consenso)]	Nessuno (va presentata una sola volta entro 3 mesi dalla cessazione dell'incarico).	
	Sanzioni per mancata comunicazione dei dati	Art. 47, c. 1, d.lgs. 33/2013	Sanzioni per mancata o incompleta comunicazione dei dati da parte dei titolari di incarichi dirigenziali	Provvedimenti sanzionatori a carico del responsabile della mancata o incompleta comunicazione dei dati di cui all'articolo 14, concernenti la situazione patrimoniale complessiva del titolare dell'incarico al momento dell'assunzione della carica, la titolarità di imprese, le partecipazioni azionarie proprie nonché tutti i compensi cui dà diritto l'assunzione della carica	Tempestivo (ex art. 8, d.lgs. 33/2013)	
	Posizioni organizzative	Art. 14, c. 1-quinquies, d.lgs. 33/2013	Posizioni organizzative	Curricula dei titolari di posizioni organizzative redatti in conformità al vigente modello europeo	Tempestivo (ex art. 8, d.lgs. 33/2013)	
	Dotazione organica	Art. 16, c. 1, d.lgs. 33/2013	Conto annuale del personale	Conto annuale del personale e relative spese sostenute, nell'ambito del quale sono rappresentati i dati relativi alla dotazione organica e al personale effettivamente in servizio e al relativo costo, con l'indicazione della distribuzione tra le diverse qualifiche e aree professionali, con particolare riguardo al personale assegnato agli uffici di diretta collaborazione con gli organi di indirizzo politico	Annuale (art. 16, c. 1, d.lgs. 33/2013)	
					Annuale (art. 16, c. 2, d.lgs. 33/2013)	
	Personale non a tempo indeterminato	Art. 17, c. 1, d.lgs. 33/2013	Personale non a tempo indeterminato	Personale con rapporto di lavoro non a tempo indeterminato, ivi compreso il personale assegnato agli uffici di diretta collaborazione con gli organi di indirizzo politico	Annuale (art. 17, c. 1, d.lgs. 33/2013)	
			(da pubblicare in tabelle)			
		Art. 17, c. 2, d.lgs. 33/2013	Costo del personale non a tempo indeterminato	Costo complessivo del personale con rapporto di lavoro non a tempo indeterminato, con particolare riguardo al personale assegnato agli uffici di diretta collaborazione con gli organi di indirizzo politico	Trimestrale (art. 17, c. 2, d.lgs. 33/2013)	
			(da pubblicare in tabelle)			
	Tassi di assenza	Art. 16, c. 3, d.lgs. 33/2013	Tassi di assenza trimestrali	Tassi di assenza del personale distinti per uffici di livello dirigenziale	Trimestrale (art. 16, c. 3, d.lgs. 33/2013)	
			(da pubblicare in tabelle)			
	Incarichi conferiti e autorizzati ai dipendenti (dirigenti e non dirigenti)	Art. 18, d.lgs. 33/2013	Incarichi conferiti e autorizzati ai dipendenti (dirigenti e non dirigenti)	Elenco degli incarichi conferiti o autorizzati a ciascun dipendente (dirigente e non dirigente), con l'indicazione dell'oggetto, della durata e del compenso spettante per ogni incarico	Tempestivo (ex art. 8, d.lgs. 33/2013)	
		Art. 53, c. 14, d.lgs. 165/2001				
			(da pubblicare in tabelle)			
	Contrattazione collettiva	Art. 21, c. 1, d.lgs. 33/2013	Contrattazione collettiva	Riferimenti necessari per la consultazione dei contratti e accordi collettivi nazionali ed eventuali interpretazioni autentiche	Tempestivo (ex art. 8, d.lgs. 33/2013)	
		Art. 47, c. 8, d.lgs. 165/2001				

Sotto sezione livello 1	Sotto sezione livello 2	Normativa	Singolo obbligo	Contenuti dell'obbligo	Aggiornamento	Ufficio responsabile
A	B	C	D	E	F	G
	Contrattazione integrativa	Art. 21, c. 2, d.lgs. 33/2013	Contratti integrativi	Contratti integrativi stipulati, con la relazione tecnico-finanziaria e quella illustrativa, certificate dagli organi di controllo (collegio dei revisori dei conti, collegio sindacale, uffici centrali di bilancio o analoghi organi previsti dai rispettivi ordinamenti)	Tempestivo	
					(ex art. 8, d.lgs. 33/2013)	
		Art. 21, c. 2, d.lgs. 33/2013	Costi contratti integrativi	Specifiche informazioni sui costi della contrattazione integrativa, certificate dagli organi di controllo interno, trasmesse al Ministero dell'Economia e delle finanze, che predispone, allo scopo, uno specifico modello di rilevazione, d'intesa con la Corte dei conti e con la Presidenza del Consiglio dei Ministri - Dipartimento della funzione pubblica	Annuale	
		Art. 55, c. 4, d.lgs. 150/2009			(art. 55, c. 4, d.lgs. 150/2009)	
	OIV	Art. 10, c. 8, lett. c), d.lgs. 33/2013	OIV	Nominativi	Tempestivo	
		Art. 10, c. 8, lett. c), d.lgs. 33/2013		Curricula	Tempestivo	
		Par. 14.2, delib. CIVIT n. 12/2013	(da pubblicare in tabelle)	Compensi	Tempestivo	
					(ex art. 8, d.lgs. 33/2013)	
Bandi di concorso		Art. 19, d.lgs. 33/2013	Bandi di concorso	Bandi di concorso per il reclutamento, a qualsiasi titolo, di personale presso l'amministrazione nonche' i criteri di valutazione della Commissione e le tracce delle prove scritte	Tempestivo	Ufficio personale
					(ex art. 8, d.lgs. 33/2013)	
			(da pubblicare in tabelle)			
Performance	Sistema di misurazione e valutazione della Performance	Par. 1, delib. CIVIT n. 104/2010	Sistema di misurazione e valutazione della Performance	Sistema di misurazione e valutazione della Performance (art. 7, d.lgs. 150/2009)	Tempestivo	Ufficio affari generali
	Piano della Performance	Art. 10, c. 8, lett. b), d.lgs. 33/2013	Piano della Performance/Piano esecutivo di gestione	Piano della Performance (art. 10, d.lgs. 150/2009)	Tempestivo	
				Piano esecutivo di gestione (per gli enti locali) (art. 169, c. 3-bis, d.lgs. 267/2000)	(ex art. 8, d.lgs. 33/2013)	
	Relazione sulla Performance		Relazione sulla Performance	Relazione sulla Performance (art. 10, d.lgs. 150/2009)	Tempestivo	
	Ammontare complessivo dei premi	Art. 20, c. 1, d.lgs. 33/2013	Ammontare complessivo dei premi	Ammontare complessivo dei premi collegati alla performance stanziati	(ex art. 8, d.lgs. 33/2013)	
			(da pubblicare in tabelle)			
			Ammontare dei premi effettivamente distribuiti	Tempestivo		
	Dati relativi ai premi	Art. 20, c. 2, d.lgs. 33/2013	Dati relativi ai premi	Criteri definiti nei sistemi di misurazione e valutazione della performance per l'assegnazione del trattamento accessorio	Tempestivo	
					(ex art. 8, d.lgs. 33/2013)	
			(da pubblicare in tabelle)	Distribuzione del trattamento accessorio, in forma aggregata, al fine di dare conto del livello di selettività utilizzato nella distribuzione dei premi e degli incentivi	Tempestivo	
					(ex art. 8, d.lgs. 33/2013)	
		Grado di differenziazione dell'utilizzo della premialità sia per i dirigenti sia per i dipendenti	Tempestivo			
		(ex art. 8, d.lgs. 33/2013)				
Benessere organizzativo	Art. 20, c. 3, d.lgs. 33/2013	Benessere organizzativo	Livelli di benessere organizzativo	Dati non più soggetti a pubblicazione obbligatoria ai sensi del d.lgs. 97/2016		
		Art. 22, c. 1, lett. a), d.lgs. 33/2013	Enti pubblici vigilati	Elenco degli enti pubblici, comunque denominati, istituiti, vigilati e finanziati dall'amministrazione ovvero per i quali l'amministrazione abbia il potere di nomina degli amministratori dell'ente, con l'indicazione delle funzioni attribuite e delle attività svolte in favore dell'amministrazione o delle attività di servizio pubblico affidate	Annuale	
					(art. 22, c. 1, d.lgs. 33/2013)	
					Per ciascuno degli enti:	
		(da pubblicare in tabelle)	1) ragione sociale	Annuale		
				(art. 22, c. 1, d.lgs. 33/2013)		

Sotto sezione livello 1	Sotto sezione livello 2	Normativa	Singolo obbligo	Contenuti dell'obbligo	Aggiornamento	Ufficio responsabile
A	B	C	D	E	F	G
Enti controllati	Enti pubblici vigilati	Art. 22, c. 2, d.lgs. 33/2013		2) misura dell'eventuale partecipazione dell'amministrazione	Annuale (art. 22, c. 1, d.lgs. 33/2013)	Ufficio affari generali
				3) durata dell'impegno	Annuale (art. 22, c. 1, d.lgs. 33/2013)	
				4) onere complessivo a qualsiasi titolo gravante per l'anno sul bilancio dell'amministrazione	Annuale (art. 22, c. 1, d.lgs. 33/2013)	
				5) numero dei rappresentanti dell'amministrazione negli organi di governo e trattamento economico complessivo a ciascuno di essi spettante (con l'esclusione dei rimborsi per vitto e alloggio)	Annuale (art. 22, c. 1, d.lgs. 33/2013)	
				6) risultati di bilancio degli ultimi tre esercizi finanziari	Annuale (art. 22, c. 1, d.lgs. 33/2013)	
				7) incarichi di amministratore dell'ente e relativo trattamento economico complessivo (con l'esclusione dei rimborsi per vitto e alloggio)	Annuale (art. 22, c. 1, d.lgs. 33/2013)	
		Art. 20, c. 3, d.lgs. 39/2013		Dichiarazione sulla insussistenza di una delle cause di inconferibilità dell'incarico (link al sito dell'ente)	Tempestivo (art. 20, c. 1, d.lgs. 39/2013)	
		Art. 20, c. 3, d.lgs. 39/2013		Dichiarazione sulla insussistenza di una delle cause di incompatibilità al conferimento dell'incarico (link al sito dell'ente)	Annuale (art. 20, c. 2, d.lgs. 39/2013)	
		Art. 22, c. 3, d.lgs. 33/2013		Collegamento con i siti istituzionali degli enti pubblici vigilati	Annuale (art. 22, c. 1, d.lgs. 33/2013)	
	Società partecipate	Art. 22, c. 1, lett. b), d.lgs. 33/2013	Dati società partecipate	Elenco delle società di cui l'amministrazione detiene direttamente quote di partecipazione anche minoritaria, con l'indicazione dell'entità, delle funzioni attribuite e delle attività svolte in favore dell'amministrazione o delle attività di servizio pubblico affidate, ad esclusione delle società, partecipate da amministrazioni pubbliche, con azioni quotate in mercati regolamentati italiani o di altri paesi dell'Unione europea, e loro controllate. (art. 22, c. 6, d.lgs. 33/2013)	Annuale (art. 22, c. 1, d.lgs. 33/2013)	
			(da pubblicare in tabelle)	Per ciascuna delle società:	Annuale (art. 22, c. 1, d.lgs. 33/2013)	
		Art. 22, c. 2, d.lgs. 33/2013		1) ragione sociale	Annuale (art. 22, c. 1, d.lgs. 33/2013)	
				2) misura dell'eventuale partecipazione dell'amministrazione	Annuale (art. 22, c. 1, d.lgs. 33/2013)	
				3) durata dell'impegno	Annuale (art. 22, c. 1, d.lgs. 33/2013)	
				4) onere complessivo a qualsiasi titolo gravante per l'anno sul bilancio dell'amministrazione	Annuale (art. 22, c. 1, d.lgs. 33/2013)	
				5) numero dei rappresentanti dell'amministrazione negli organi di governo e trattamento economico complessivo a ciascuno di essi spettante	Annuale (art. 22, c. 1, d.lgs. 33/2013)	
				6) risultati di bilancio degli ultimi tre esercizi finanziari	Annuale (art. 22, c. 1, d.lgs. 33/2013)	
				7) incarichi di amministratore della società e relativo trattamento economico complessivo	Annuale (art. 22, c. 1, d.lgs. 33/2013)	
		Art. 20, c. 3, d.lgs. 39/2013		Dichiarazione sulla insussistenza di una delle cause di inconferibilità dell'incarico (link al sito dell'ente)	Tempestivo (art. 20, c. 1, d.lgs. 39/2013)	
		Art. 20, c. 3, d.lgs. 39/2014		Dichiarazione sulla insussistenza di una delle cause di incompatibilità al conferimento dell'incarico (link al sito dell'ente)	Annuale (art. 20, c. 2, d.lgs. 39/2014)	

Sotto sezione livello 1	Sotto sezione livello 2	Normativa	Singolo obbligo	Contenuti dell'obbligo	Aggiornamento	Ufficio responsabile
A	B	C	D	E	F	G
				dell'incarico (<i>link</i> al sito dell'ente)	(art. 20, c. 2, d.lgs. 39/2013)	
		Art. 22, c. 3, d.lgs. 33/2013		Collegamento con i siti istituzionali delle società partecipate	Annuale	
					(art. 22, c. 1, d.lgs. 33/2013)	
		Art. 22, c. 1, lett. d-bis, d.lgs. 33/2013	Provvedimenti	Provvedimenti in materia di costituzione di società a partecipazione pubblica, acquisto di partecipazioni in società già costituite, gestione delle partecipazioni pubbliche, alienazione di partecipazioni sociali, quotazione di società a controllo pubblico in mercati regolamentati e razionalizzazione periodica delle partecipazioni pubbliche, previsti dal decreto legislativo adottato ai sensi dell'articolo 18 della legge 7 agosto 2015, n. 124 (art. 20 d.lgs 175/2016)	Tempestivo	
					(ex art. 8, d.lgs. 33/2013)	
		Art. 19, c. 7, d.lgs. 175/2016		Provvedimenti con cui le amministrazioni pubbliche socie fissano obiettivi specifici, annuali e pluriennali, sul complesso delle spese di funzionamento, ivi comprese quelle per il personale, delle società controllate	Tempestivo	
					(ex art. 8, d.lgs. 33/2013)	
				Provvedimenti con cui le società a controllo pubblico garantiscono il concreto perseguimento degli obiettivi specifici, annuali e pluriennali, sul complesso delle spese di funzionamento	Tempestivo	
		(ex art. 8, d.lgs. 33/2013)				
	Enti di diritto privato controllati	Art. 22, c. 1, lett. c), d.lgs. 33/2013	Enti di diritto privato controllati	Elenco degli enti di diritto privato, comunque denominati, in controllo dell'amministrazione, con l'indicazione delle funzioni attribuite e delle attività svolte in favore dell'amministrazione o delle attività di servizio pubblico affidate	Annuale	
					(art. 22, c. 1, d.lgs. 33/2013)	
				Per ciascuno degli enti:		
		Art. 22, c. 2, d.lgs. 33/2013	(da pubblicare in tabelle)	1) ragione sociale	Annuale	
					(art. 22, c. 1, d.lgs. 33/2013)	
				2) misura dell'eventuale partecipazione dell'amministrazione	Annuale	
					(art. 22, c. 1, d.lgs. 33/2013)	
				3) durata dell'impegno	Annuale	
					(art. 22, c. 1, d.lgs. 33/2013)	
				4) onere complessivo a qualsiasi titolo gravante per l'anno sul bilancio dell'amministrazione	Annuale	
					(art. 22, c. 1, d.lgs. 33/2013)	
				5) numero dei rappresentanti dell'amministrazione negli organi di governo e trattamento economico complessivo a ciascuno di essi spettante	Annuale	
					(art. 22, c. 1, d.lgs. 33/2013)	
				6) risultati di bilancio degli ultimi tre esercizi finanziari	Annuale	
					(art. 22, c. 1, d.lgs. 33/2013)	
				7) incarichi di amministratore dell'ente e relativo trattamento economico complessivo	Annuale	
					(art. 22, c. 1, d.lgs. 33/2013)	
		Art. 20, c. 3, d.lgs. 39/2013		Dichiarazione sulla insussistenza di una delle cause di inconfiribilità dell'incarico (<i>link</i> al sito dell'ente)	Tempestivo	
					(art. 20, c. 1, d.lgs. 39/2013)	
		Art. 20, c. 3, d.lgs. 39/2013		Dichiarazione sulla insussistenza di una delle cause di incompatibilità al conferimento dell'incarico (<i>link</i> al sito dell'ente)	Annuale	
					(art. 20, c. 2, d.lgs. 39/2013)	
		Art. 22, c. 3, d.lgs. 33/2013		Collegamento con i siti istituzionali degli enti di diritto privato controllati	Annuale	
					(art. 22, c. 1, d.lgs. 33/2013)	
	Rappresentazione grafica	Art. 22, c. 1, lett. d), d.lgs. 33/2013	Rappresentazione grafica	Una o più rappresentazioni grafiche che evidenziano i rapporti tra l'amministrazione e gli enti pubblici vigilati, le società partecipate, gli enti di diritto privato controllati	Annuale	
					(art. 22, c. 1, d.lgs. 33/2013)	

Sotto sezione livello 1	Sotto sezione livello 2	Normativa	Singolo obbligo	Contenuti dell'obbligo	Aggiornamento	Ufficio responsabile
A	B	C	D	E	F	G
Attività e procedimenti	Dati aggregati attività amministrativa	Art. 24, c. 1, d.lgs. 33/2013	Dati aggregati attività amministrativa	Dati relativi alla attività amministrativa, in forma aggregata, per settori di attività, per competenza degli organi e degli uffici, per tipologia di procedimenti	Dati non più soggetti a pubblicazione obbligatoria ai sensi del d.lgs.97/2016	Ufficio affari generali
	Tipologie di procedimento		Tipologie di procedimento	Per ciascuna tipologia di procedimento:		
		Art. 35, c. 1, lett. a), d.lgs. 33/2013		1) breve descrizione del procedimento con indicazione di tutti i riferimenti normativi utili	Tempestivo	
					(ex art. 8, d.lgs. 33/2013)	
		Art. 35, c. 1, lett. b), d.lgs. 33/2013	(da pubblicare in tabelle)	2) unità organizzative responsabili dell'istruttoria	Tempestivo	
					(ex art. 8, d.lgs. 33/2013)	
		Art. 35, c. 1, lett. c), d.lgs. 33/2013		3) l'ufficio del procedimento, unitamente ai recapiti telefonici e alla casella di posta elettronica istituzionale	Tempestivo	
					(ex art. 8, d.lgs. 33/2013)	
		Art. 35, c. 1, lett. c), d.lgs. 33/2013		4) ove diverso, l'ufficio competente all'adozione del provvedimento finale, con l'indicazione del nome del responsabile dell'ufficio unitamente ai rispettivi recapiti telefonici e alla casella di posta elettronica istituzionale	Tempestivo	
					(ex art. 8, d.lgs. 33/2013)	
		Art. 35, c. 1, lett. e), d.lgs. 33/2013		5) modalità con le quali gli interessati possono ottenere le informazioni relative ai procedimenti in corso che li riguardano	Tempestivo	
					(ex art. 8, d.lgs. 33/2013)	
		Art. 35, c. 1, lett. f), d.lgs. 33/2013		6) termine fissato in sede di disciplina normativa del procedimento per la conclusione con l'adozione di un provvedimento espresso e ogni altro termine procedimentale rilevante	Tempestivo	
					(ex art. 8, d.lgs. 33/2013)	
		Art. 35, c. 1, lett. g), d.lgs. 33/2013		7) procedimenti per i quali il provvedimento dell'amministrazione può essere sostituito da una dichiarazione dell'interessato ovvero il procedimento può concludersi con il silenzio-assenso dell'amministrazione	Tempestivo	
					(ex art. 8, d.lgs. 33/2013)	
		Art. 35, c. 1, lett. h), d.lgs. 33/2013		8) strumenti di tutela amministrativa e giurisdizionale, riconosciuti dalla legge in favore dell'interessato, nel corso del procedimento nei confronti del provvedimento finale ovvero nei casi di adozione del provvedimento oltre il termine predeterminato per la sua conclusione e i modi per attivarli	Tempestivo	
					(ex art. 8, d.lgs. 33/2013)	
		Art. 35, c. 1, lett. i), d.lgs. 33/2013		9) link di accesso al servizio on line, ove sia già disponibile in rete, o tempi previsti per la sua attivazione	Tempestivo	
					(ex art. 8, d.lgs. 33/2013)	
		Art. 35, c. 1, lett. l), d.lgs. 33/2013		10) modalità per l'effettuazione dei pagamenti eventualmente necessari, con i codici IBAN identificativi del conto di pagamento, ovvero di imputazione del versamento in Tesoreria, tramite i quali i soggetti versanti possono effettuare i pagamenti mediante bonifico bancario o postale, ovvero gli identificativi del conto corrente postale sul quale i soggetti versanti possono effettuare i pagamenti mediante bollettino postale, nonché i codici identificativi del pagamento da indicare obbligatoriamente per il versamento	Tempestivo	
					(ex art. 8, d.lgs. 33/2013)	
		Art. 35, c. 1, lett. m), d.lgs. 33/2013		11) nome del soggetto a cui è attribuito, in caso di inerzia, il potere sostitutivo, nonché modalità per attivare tale potere, con indicazione dei recapiti telefonici e delle caselle di posta elettronica istituzionale	Tempestivo	
					(ex art. 8, d.lgs. 33/2013)	
				Per i procedimenti ad istanza di parte:		
		Art. 35, c. 1, lett. d), d.lgs. 33/2013		1) atti e documenti da allegare all'istanza e modulistica necessaria, compresi i fac-simile per	Tempestivo	

Sotto sezione livello 1	Sotto sezione livello 2	Normativa	Singolo obbligo	Contenuti dell'obbligo	Aggiornamento	Ufficio responsabile
A	B	C	D	E	F	G
		33/2013		le autocertificazioni	(ex art. 8, d.lgs. 33/2013)	
		Art. 35, c. 1, lett. d), d.lgs. 33/2013 e Art. 1, c. 29, l. 190/2012		2) uffici ai quali rivolgersi per informazioni, orari e modalità di accesso con indicazione degli indirizzi, recapiti telefonici e caselle di posta elettronica istituzionale a cui presentare le istanze	Tempestivo	
					(ex art. 8, d.lgs. 33/2013)	
	Monitoraggio tempi procedurali	Art. 24, c. 2, d.lgs. 33/2013 Art. 1, c. 28, l. n. 190/2012	Monitoraggio tempi procedurali	Risultati del monitoraggio periodico concernente il rispetto dei tempi procedurali	Dati non più soggetti a pubblicazione obbligatoria ai sensi del d.lgs. 97/2016	
	Dichiarazioni sostitutive e acquisizione d'ufficio dei dati	Art. 35, c. 3, d.lgs. 33/2013	Recapiti dell'ufficio responsabile	Recapiti telefonici e casella di posta elettronica istituzionale dell'ufficio responsabile per le attività volte a gestire, garantire e verificare la trasmissione dei dati o l'accesso diretto degli stessi da parte delle amministrazioni procedenti all'acquisizione d'ufficio dei dati e allo svolgimento dei controlli sulle dichiarazioni sostitutive	Tempestivo (ex art. 8, d.lgs. 33/2013)	
Provvedimenti	Provvedimenti organi indirizzo politico	Art. 23, c. 1, d.lgs. 33/2013 /Art. 1, co. 16 della l. n. 190/2012	Provvedimenti organi indirizzo politico	Elenco dei provvedimenti, con particolare riferimento ai provvedimenti finali dei procedimenti di: scelta del contraente per l'affidamento di lavori, forniture e servizi, anche con riferimento alla modalità di selezione prescelta (link alla sotto-sezione "bandi di gara e contratti"); accordi stipulati dall'amministrazione con soggetti privati o con altre amministrazioni pubbliche.	Semestrale (art. 23, c. 1, d.lgs. 33/2013)	Ufficio affari generali
	Provvedimenti organi indirizzo politico	Art. 23, c. 1, d.lgs. 33/2013 /Art. 1, co. 16 della l. n. 190/2012	Provvedimenti organi indirizzo politico	Elenco dei provvedimenti, con particolare riferimento ai provvedimenti finali dei procedimenti di: autorizzazione o concessione, concorsi e prove selettive per l'assunzione del personale e progressioni di carriera.	Dati non più soggetti a pubblicazione obbligatoria ai sensi del d.lgs. 97/2016	
	Provvedimenti dirigenti amministrativi	Art. 23, c. 1, d.lgs. 33/2013 /Art. 1, co. 16 della l. n. 190/2012	Provvedimenti dirigenti amministrativi	Elenco dei provvedimenti, con particolare riferimento ai provvedimenti finali dei procedimenti di: scelta del contraente per l'affidamento di lavori, forniture e servizi, anche con riferimento alla modalità di selezione prescelta (link alla sotto-sezione "bandi di gara e contratti"); accordi stipulati dall'amministrazione con soggetti privati o con altre amministrazioni pubbliche.	Semestrale (art. 23, c. 1, d.lgs. 33/2013)	
	Provvedimenti dirigenti amministrativi	Art. 23, c. 1, d.lgs. 33/2013 /Art. 1, co. 16 della l. n. 190/2012	Provvedimenti dirigenti amministrativi	Elenco dei provvedimenti, con particolare riferimento ai provvedimenti finali dei procedimenti di: autorizzazione o concessione, concorsi e prove selettive per l'assunzione del personale e progressioni di carriera.	Dati non più soggetti a pubblicazione obbligatoria ai sensi del d.lgs. 97/2016	
Controlli sulle imprese		Art. 25, c. 1, lett. a), d.lgs. 33/2013	Tipologie di controllo	Elenco delle tipologie di controllo a cui sono assoggettate le imprese in ragione della dimensione e del settore di attività, con l'indicazione per ciascuna di esse dei criteri e delle relative modalità di svolgimento	Dati non più soggetti a pubblicazione obbligatoria ai sensi del d.lgs. 97/2016	
		Art. 25, c. 1, lett. b), d.lgs. 33/2013	Obblighi e adempimenti	Elenco degli obblighi e degli adempimenti oggetto delle attività di controllo che le imprese sono tenute a rispettare per ottemperare alle disposizioni normative.		
		Art. 30, d.lgs. 36/2023 Uso di procedure automatizzate nel ciclo di vita dei contratti pubblici	soluzioni tecnologiche per l'automatizzazione delle proprie attività.	Elenco delle soluzioni tecnologiche adottate dalle SA e enti concedenti per l'automatizzazione delle proprie attività.	Una tantum con aggiornamento tempestivo in caso di modifiche	

Sotto sezione livello 1	Sotto sezione livello 2	Normativa	Singolo obbligo	Contenuti dell'obbligo	Aggiornamento	Ufficio responsabile
A	B	C	D	E	F	G
		ALLEGATO I.5 al d.lgs. 36/2023 Elementi per la programmazione dei lavori e dei servizi. Schemi tipo (art. 4, co. 3)	opere incomplete	Avviso finalizzato ad acquisire le manifestazioni di interesse degli operatori economici in ordine ai lavori di possibile completamento di opere incomplete nonché alla gestione delle stesse NB: Ove l'avviso è pubblicato nella apposita sezione del portale web del Ministero delle infrastrutture e dei trasporti, la pubblicazione in AT è assicurata mediante link al portale MIT	Tempestivo	Tutti gli uffici in base alla propria competenza
		ALLEGATO I.5 al d.lgs. 36/2023 Elementi per la programmazione dei lavori e dei servizi. Schemi tipo (art. 5, co. 8; art. 7, co. 4)	mancata redazione del programma dei lavori pubblici e mancata redazione del programma degli acquisti di forniture e servizi	Comunicazione circa la mancata redazione del programma triennale dei lavori pubblici, per assenza di lavori Comunicazione circa la mancata redazione del programma triennale degli acquisti di forniture e servizi, per assenza di acquisti di forniture e servizi.	Tempestivo	
		Art. 168, d.lgs. 36/2023 Procedure di gara con sistemi di qualificazione	norme, criteri oggettivi per il funzionamento del sistema di qualificazione	Atti recanti norme, criteri oggettivi per il funzionamento del sistema di qualificazione, l'eventuale aggiornamento periodico dello stesso e durata, criteri soggettivi (requisiti relativi alle capacità economiche, finanziarie, tecniche e professionali) per l'iscrizione al sistema.	Tempestivo	
		Art. 169, d.lgs. 36/2023 Procedure di gara regolamentate Settori speciali	Obbligo applicabile alle imprese pubbliche e ai soggetti titolari di diritti speciali esclusivi	<u>Obbligo applicabile alle imprese pubbliche e ai soggetti titolari di diritti speciali esclusivi</u> Atti eventualmente adottati recanti l'elencazione delle condotte che costituiscono gravi illeciti professionali agli effetti degli artt. 95, co. 1, lettera e) e 98 (cause di esclusione dalla gara per gravi illeciti professionali).	Tempestivo	
		Art. 11, co. 2-quater, l. n. 3/2003, introdotto dall'art. 41, co. 1, d.l. n. 76/2020 Dati e informazioni sui progetti di investimento pubblico	Obbligo previsto per i soggetti titolari di progetti di investimento pubblico	<u>Obbligo previsto per i soggetti titolari di progetti di investimento pubblico.</u> Elenco annuale dei progetti finanziati, con indicazione del CUP, importo totale del finanziamento, le fonti finanziarie, la data di avvio del progetto e lo stato di attuazione finanziario e procedurale	Annuale	
	PER OGNI SINGOLA PROCEDURA DI AFFIDAMENTO INSERIRE IL LINK ALLA BDNCP CONTENENTE I DATI E LE INFORMAZIONI COMUNICATI DALLA S.A. E PUBBLICATI DA ANAC AI SENSI DELLA DELIBERA N. 261/2023					
pubblicazione		Art. 40, co. 3 e co. 5, d.lgs. 36/2023 Dibattito pubblico (da intendersi riferito a quello facoltativo) Allegato I.6 al d.lgs. 36/2023 Dibattito pubblico obbligatorio	1) Relazione sul progetto dell'opera (art. 40, co. 3 codice e art. 5, co. 1, lett. a) e b) allegato) 2) Relazione conclusiva redatta dal responsabile del dibattito (con i contenuti specificati dall'art. 40, co. 5 codice e art. 7, co. 1 dell'allegato) 3) Documento conclusivo redatto dalla SA sulla base della relazione conclusiva del responsabile (solo per il dibattito pubblico obbligatorio) ai sensi dell'art. 7, co. 2 dell'allegato Per il dibattito pubblico obbligatorio, la pubblicazione dei documenti di cui ai nn. 2 e 3, è prevista sia per le SA sia per le amministrazioni locali interessate dall'intervento	1) Relazione sul progetto dell'opera (art. 40, co. 3 codice e art. 5, co. 1, lett. a) e b) allegato) 2) Relazione conclusiva redatta dal responsabile del dibattito (con i contenuti specificati dall'art. 40, co. 5 codice e art. 7, co. 1 dell'allegato) 3) Documento conclusivo redatto dalla SA sulla base della relazione conclusiva del responsabile (solo per il dibattito pubblico obbligatorio) ai sensi dell'art. 7, co. 2 dell'allegato Per il dibattito pubblico obbligatorio, la pubblicazione dei documenti di cui ai nn. 2 e 3, è prevista sia per le SA sia per le amministrazioni locali interessate dall'intervento	Tempestivo	
		Art. 82, d.lgs. 36/2023 Documenti di gara Art. 85, co. 4, d.lgs. 36/2023 Pubblicazione a livello nazionale (cfr. anche l'Allegato II.7)	Documenti di gara. Che comprendono, almeno: Delibera a contrarre Bando/avviso di gara/lettera di invito Disciplinare di gara Capitolato speciale Condizioni contrattuali proposte	Documenti di gara. Che comprendono, almeno: Delibera a contrarre Bando/avviso di gara/lettera di invito Disciplinare di gara Capitolato speciale Condizioni contrattuali proposte	Tempestivo	
		Art. 28, d.lgs. 36/2023 Trasparenza dei contratti pubblici	Composizione delle commissioni giudicatrici e CV dei componenti	Composizione delle commissioni giudicatrici e CV dei componenti	Tempestivo	

Sotto sezione livello 1	Sotto sezione livello 2	Normativa	Singolo obbligo	Contenuti dell'obbligo	Aggiornamento	Ufficio responsabile
A	B	C	D	E	F	G
Bandi di gara e contratti	affidamento	Art. 47, co. 2, e 9 d.l. 77/2021, convertito con modificazioni dalla l. 108/2021 D.P.C.M. 20 giugno 2023 recante Linee guida volte a favorire le pari opportunità generazionali e di genere, nonché l'inclusione lavorativa delle persone con disabilità nei contratti riservati (art. 1, co. 8, allegato II.3, d.lgs. 36/2023)	<u>Pari opportunità e inclusione lavorativa nei contratti pubblici PNRR e PNC e nei contratti riservati:</u> Copia dell'ultimo rapporto sulla situazione del personale maschile e femminile redatto dall'operatore economico, tenuto alla sua redazione ai sensi dell'art. 46, decreto legislativo 11 aprile 2006, n. 198 (operatori economici che occupano oltre 50 dipendenti). Il documento è prodotto, a pena di esclusione, al momento della presentazione della domanda di partecipazione o dell'offerta	<u>Pari opportunità e inclusione lavorativa nei contratti pubblici PNRR e PNC e nei contratti riservati:</u> Copia dell'ultimo rapporto sulla situazione del personale maschile e femminile redatto dall'operatore economico, tenuto alla sua redazione ai sensi dell'art. 46, decreto legislativo 11 aprile 2006, n. 198 (operatori economici che occupano oltre 50 dipendenti). Il documento è prodotto, a pena di esclusione, al momento della presentazione della domanda di partecipazione o dell'offerta	Da pubblicare successivamente alla pubblicazione degli avvisi relativi agli esiti delle procedure	Tutti gli uffici in base alla propria competenza
		Art. 10, co. 5; art. 14, co. 3; art. 17, co. 2; art. 24; art. 30, co. 2; art. 31, co. 1 e 2; D.lgs. 201/2022 Riordino della disciplina dei servizi pubblici locali di rilevanza economica	Procedure di affidamento dei servizi pubblici locali: 1) deliberazione di istituzione del servizio pubblico locale (art. 10, co. 5); 2) relazione contenente la valutazione finalizzata alla scelta della modalità di gestione (art. 14, co. 3); 3) Deliberazione di affidamento del servizio a società in house (art. 17, co. 2) per affidamenti sopra soglia del servizio pubblico locale, compresi quelli nei settori del trasporto pubblico locale e dei servizi di distribuzione di energia elettrica e gas naturale; 4) contratto di servizio sottoscritto dalle parti che definisce gli obblighi di servizio pubblico e le condizioni economiche del rapporto (artt. 24 e 31 co. 2); 5) relazione periodica contenente le verifiche periodiche sulla situazione gestionale (art. 30, co. 2)	Procedure di affidamento dei servizi pubblici locali: 1) deliberazione di istituzione del servizio pubblico locale (art. 10, co. 5); 2) relazione contenente la valutazione finalizzata alla scelta della modalità di gestione (art. 14, co. 3); 3) Deliberazione di affidamento del servizio a società in house (art. 17, co. 2) per affidamenti sopra soglia del servizio pubblico locale, compresi quelli nei settori del trasporto pubblico locale e dei servizi di distribuzione di energia elettrica e gas naturale; 4) contratto di servizio sottoscritto dalle parti che definisce gli obblighi di servizio pubblico e le condizioni economiche del rapporto (artt. 24 e 31 co. 2); 5) relazione periodica contenente le verifiche periodiche sulla situazione gestionale (art. 30, co. 2)	Tempestivo	
		Art. 215 e ss. e All. V.2, d.lgs 36/2023 Collegio consultivo tecnico	Composizione del Collegio consultivo tecnici (nominativi) CV dei componenti	Composizione del Collegio consultivo tecnici (nominativi) CV dei componenti	Tempestivo	
	Esecutiva	Art. 47, co. 3, co. 3-bis, co. 9, l. 77/2021 convertito con modificazioni dalla l. 108/2021 Pari opportunità e inclusione lavorativa nei contratti pubblici PNRR e PNC e nei contratti riservati D.P.C.M. 20 giugno 2023 recante Linee guida volte a favorire le pari opportunità generazionali e di genere, nonché l'inclusione lavorativa delle persone con disabilità nei contratti riservati (art. 1, co. 8, allegato II.3, d.lgs. 36/2023)	<u>Pari opportunità e inclusione lavorativa nei contratti pubblici PNRR e PNC e nei contratti riservati:</u> 1) Relazione di genere sulla situazione del personale maschile e femminile consegnata, entro sei mesi dalla conclusione del contratto, alla stazione appaltante/ente concedente dagli operatori economici che occupano un numero pari o superiore a quindici dipendenti 2) Certificazione di cui all'art. 17 della legge 12 marzo 1999, n. 68 e della relazione relativa all'assolvimento degli obblighi di cui alla medesima legge e alle eventuali sanzioni e provvedimenti disposti a carico dell'operatore economico nel triennio antecedente la data di scadenza della presentazione delle offerte e consegnate alla stazione appaltante/ente concedente entro sei mesi dalla conclusione del contratto (per gli operatori economici che occupano un numero pari o superiore a quindici dipendenti)	<u>Pari opportunità e inclusione lavorativa nei contratti pubblici PNRR e PNC e nei contratti riservati:</u> 1) Relazione di genere sulla situazione del personale maschile e femminile consegnata, entro sei mesi dalla conclusione del contratto, alla stazione appaltante/ente concedente dagli operatori economici che occupano un numero pari o superiore a quindici dipendenti 2) Certificazione di cui all'art. 17 della legge 12 marzo 1999, n. 68 e della relazione relativa all'assolvimento degli obblighi di cui alla medesima legge e alle eventuali sanzioni e provvedimenti disposti a carico dell'operatore economico nel triennio antecedente la data di scadenza della presentazione delle offerte e consegnate alla stazione appaltante/ente concedente entro sei mesi dalla conclusione del contratto (per gli operatori economici che occupano un numero pari o superiore a quindici dipendenti)	Tempestivo	
		Art. 134, co. 4, d.lgs. 36/2023 Contratti gratuiti e forme speciali di partenariato	Affidamento di contratti di sponsorizzazione di lavori, servizi o forniture per importi superiori a quarantamila 40.000 euro: 1) avviso con il quale si rende nota la ricerca di sponsor per specifici interventi, ovvero si comunica l'avvenuto ricevimento di una proposta di sponsorizzazione, con sintetica indicazione del contenuto del contratto proposto.	Affidamento di contratti di sponsorizzazione di lavori, servizi o forniture per importi superiori a quarantamila 40.000 euro: 1) avviso con il quale si rende nota la ricerca di sponsor per specifici interventi, ovvero si comunica l'avvenuto ricevimento di una proposta di sponsorizzazione, con sintetica indicazione del contenuto del contratto proposto.	Tempestivo	
	Sponsorizzazioni					

Sotto sezione livello 1	Sotto sezione livello 2	Normativa	Singolo obbligo	Contenuti dell'obbligo	Aggiornamento	Ufficio responsabile
A	B	C	D	E	F	G
	Procedure di somma urgenza e di protezione civile	Art. 140, d.lgs. 36/2023 Comunicato del Presidente ANAC del 19 settembre 2023	Atti e documenti relativi agli affidamenti di somma urgenza a prescindere dall'importo di affidamento. In particolare: 1) verbale di somma urgenza e provvedimento di affidamento; con specifica indicazione delle modalità della scelta e delle motivazioni che non hanno consentito il ricorso alle procedure ordinarie; 2) perizia giustificativa; 3) elenco prezzi unitari, con indicazione di quelli concordati tra le parti e di quelli dedotti da prezzi ufficiali; 4) verbale di consegna dei lavori o verbale di avvio dell'esecuzione del servizio/fornitura; 5) contratto, ove stipulato.	Atti e documenti relativi agli affidamenti di somma urgenza a prescindere dall'importo di affidamento. In particolare: 1) verbale di somma urgenza e provvedimento di affidamento; con specifica indicazione delle modalità della scelta e delle motivazioni che non hanno consentito il ricorso alle procedure ordinarie; 2) perizia giustificativa; 3) elenco prezzi unitari, con indicazione di quelli concordati tra le parti e di quelli dedotti da prezzi ufficiali; 4) verbale di consegna dei lavori o verbale di avvio dell'esecuzione del servizio/fornitura; 5) contratto, ove stipulato.	Tempestivo	
	Finanza di progetto	Art. 193, d.lgs. 36/2023 Procedura di affidamento	Provvedimento conclusivo della procedura di valutazione della proposta del promotore relativa alla realizzazione in concessione di lavori o servizi	Provvedimento conclusivo della procedura di valutazione della proposta del promotore relativa alla realizzazione in concessione di lavori o servizi	Tempestivo	
Sovvenzioni, contributi, sussidi, vantaggi economici	Criteri e modalità	Art. 26, c. 1, d.lgs. 33/2013	Criteri e modalità	Atti con i quali sono determinati i criteri e le modalità cui le amministrazioni devono attenersi per la concessione di sovvenzioni, contributi, sussidi ed ausili finanziari e l'attribuzione di vantaggi economici di qualunque genere a persone ed enti pubblici e privati (cfr. Linee Guida ANAC, delib. 468 16/6/2021).	Tempestivo	Ufficio affari generali
					(ex art. 8, d.lgs. 33/2013)	
	Atti di concessione	Art. 26, c. 2, d.lgs. 33/2013	Atti di concessione	Atti di concessione di sovvenzioni, contributi, sussidi ed ausili finanziari alle imprese e comunque di vantaggi economici di qualunque genere a persone ed enti pubblici e privati di importo superiore a mille euro (cfr. Linee Guida ANAC, delib. 468 16/6/2021).	Tempestivo	
					(art. 26, c. 3, d.lgs. 33/2013)	
		(da pubblicare in tabelle creando un collegamento con la pagina nella quale sono riportati i dati dei relativi provvedimenti finali)		Per ciascun atto:		
					Tempestivo	
		Art. 27, c. 1, lett. a), d.lgs. 33/2013	(NB: è fatto divieto di diffusione di dati da cui sia possibile ricavare informazioni relative allo stato di salute e alla situazione di disagio economico-sociale degli interessati, come previsto dall'art. 26, c. 4, del d.lgs. 33/2013)	1) nome dell'impresa o dell'ente e i rispettivi dati fiscali o il nome di altro soggetto beneficiario	(art. 26, c. 3, d.lgs. 33/2013)	
		Art. 27, c. 1, lett. b), d.lgs. 33/2013		2) importo del vantaggio economico corrisposto	Tempestivo (art. 26, c. 3, d.lgs. 33/2013)	
		Art. 27, c. 1, lett. c), d.lgs. 33/2013		3) norma o titolo a base dell'attribuzione	Tempestivo (art. 26, c. 3, d.lgs. 33/2013)	
		Art. 27, c. 1, lett. d), d.lgs. 33/2013		4) ufficio e funzionario o dirigente responsabile del relativo procedimento amministrativo	Tempestivo (art. 26, c. 3, d.lgs. 33/2013)	
		Art. 27, c. 1, lett. e), d.lgs. 33/2013		5) modalità seguita per l'individuazione del beneficiario	Tempestivo (art. 26, c. 3, d.lgs. 33/2013)	
		Art. 27, c. 1, lett. f), d.lgs. 33/2013		6) link al progetto selezionato	Tempestivo (art. 26, c. 3, d.lgs. 33/2013)	
		Art. 27, c. 1, lett. f), d.lgs. 33/2013		7) link al curriculum vitae del soggetto incaricato	Tempestivo (art. 26, c. 3, d.lgs. 33/2013)	
		Art. 27, c. 2, d.lgs. 33/2013		Elenco (in formato tabellare aperto) dei soggetti beneficiari degli atti di concessione di sovvenzioni, contributi, sussidi ed ausili finanziari alle imprese e di attribuzione di vantaggi economici di qualunque genere a persone ed enti pubblici e privati di importo superiore a mille euro	Annuale	
					(art. 27, c. 2, d.lgs. 33/2013)	

Sotto sezione livello 1	Sotto sezione livello 2	Normativa	Singolo obbligo	Contenuti dell'obbligo	Aggiornamento	Ufficio responsabile
A	B	C	D	E	F	G
Bilanci	Bilancio preventivo e consuntivo	Art. 29, c. 1, d.lgs. 33/2013	Bilancio preventivo	Documenti e allegati del bilancio preventivo, nonché dati relativi al bilancio di previsione di ciascun anno in forma sintetica, aggregata e semplificata, anche con il ricorso a rappresentazioni grafiche	Tempestivo	Ufficio ragioneria
		Art. 5, c. 1, DPCM 26 aprile 2011			(ex art. 8, d.lgs. 33/2013)	
		Art. 29, c. 1-bis, d.lgs. 33/2013 e DPCM 29 aprile 2016		Dati relativi alle entrate e alla spesa dei bilanci preventivi in formato tabellare aperto in modo da consentire l'esportazione, il trattamento e il riutilizzo.	Tempestivo	
					(ex art. 8, d.lgs. 33/2013)	
		Art. 29, c. 1, d.lgs. 33/2013	Bilancio consuntivo	Documenti e allegati del bilancio consuntivo, nonché dati relativi al bilancio consuntivo di ciascun anno in forma sintetica, aggregata e semplificata, anche con il ricorso a rappresentazioni grafiche	Tempestivo	
		Art. 5, c. 1, DPCM 26 aprile 2011			(ex art. 8, d.lgs. 33/2013)	
		Art. 29, c. 1-bis, d.lgs. 33/2013 e DPCM 29 aprile 2016		Dati relativi alle entrate e alla spesa dei bilanci consuntivi in formato tabellare aperto in modo da consentire l'esportazione, il trattamento e il riutilizzo.	Tempestivo	
					(ex art. 8, d.lgs. 33/2013)	
	Piano degli indicatori e dei risultati attesi di bilancio	Art. 29, c. 2, d.lgs. 33/2013 - Art. 19 e 22 del dlgs n. 91/2011 - Art. 18-bis del dlgs n.118/2011	Piano degli indicatori e dei risultati attesi di bilancio	Piano degli indicatori e risultati attesi di bilancio, con l'integrazione delle risultanze osservate in termini di raggiungimento dei risultati attesi e le motivazioni degli eventuali scostamenti e gli aggiornamenti in corrispondenza di ogni nuovo esercizio di bilancio, sia tramite la specificazione di nuovi obiettivi e indicatori, sia attraverso l'aggiornamento dei valori obiettivo e la soppressione di obiettivi già raggiunti oppure oggetto di ripianificazione	Tempestivo	
					(ex art. 8, d.lgs. 33/2013)	
Beni immobili e gestione patrimonio	Patrimonio immobiliare	Art. 30, d.lgs. 33/2013	Patrimonio immobiliare	Informazioni identificative degli immobili posseduti e detenuti	Tempestivo	Ufficio tecnico
					(ex art. 8, d.lgs. 33/2013)	
	Canoni di locazione o affitto	Art. 30, d.lgs. 33/2013	Canoni di locazione o affitto	Canoni di locazione o di affitto versati o percepiti	Tempestivo	
					(ex art. 8, d.lgs. 33/2013)	
Controlli e rilievi sull'amministrazione	Organismi indipendenti di valutazione, nuclei di valutazione o altri organismi con funzioni analoghe	Art. 31, d.lgs. 33/2013	Atti degli Organismi indipendenti di valutazione, nuclei di valutazione o altri organismi con funzioni analoghe	Attestazione dell'OIV o di altra struttura analoga nell'assolvimento degli obblighi di pubblicazione	Annuale e in relazione a delibere A.N.A.C.	Ufficio affari generali
				Documento dell'OIV di validazione della Relazione sulla Performance (art. 14, c. 4, lett. c), d.lgs. 150/2009)	Tempestivo	
				Relazione dell'OIV sul funzionamento complessivo del Sistema di valutazione, trasparenza e integrità dei controlli interni (art. 14, c. 4, lett. a), d.lgs. 150/2009)	Tempestivo	
				Altri atti degli organismi indipendenti di valutazione, nuclei di valutazione o altri organismi con funzioni analoghe, procedendo all'indicazione in forma anonima dei dati personali eventualmente presenti	Tempestivo	
	Organi di revisione amministrativa e contabile		Relazioni degli organi di revisione amministrativa e contabile	Relazioni degli organi di revisione amministrativa e contabile al bilancio di previsione o budget, alle relative variazioni e al conto consuntivo o bilancio di esercizio	Tempestivo	
					(ex art. 8, d.lgs. 33/2013)	
	Corte dei conti		Rilievi Corte dei conti	Tutti i rilievi della Corte dei conti ancorché non receipti riguardanti l'organizzazione e l'attività delle amministrazioni stesse e dei loro uffici	Tempestivo	
					(ex art. 8, d.lgs. 33/2013)	

Sotto sezione livello 1	Sotto sezione livello 2	Normativa	Singolo obbligo	Contenuti dell'obbligo	Aggiornamento	Ufficio responsabile
A	B	C	D	E	F	G
Servizi erogati	Carta dei servizi e standard di qualità	Art. 32, c. 1, d.lgs. 33/2013	Carta dei servizi e standard di qualità	Carta dei servizi o documento contenente gli standard di qualità dei servizi pubblici	Tempestivo (ex art. 8, d.lgs. 33/2013)	
	Class action	Art. 1, c. 2, d.lgs. 198/2009	Class action	Notizia del ricorso in giudizio proposto dai titolari di interessi giuridicamente rilevanti ed omogenei nei confronti delle amministrazioni e dei concessionari di servizio pubblico al fine di ripristinare il corretto svolgimento della funzione o la corretta erogazione di un servizio	Tempestivo	
		Art. 4, c. 2, d.lgs. 198/2009		Sentenza di definizione del giudizio	Tempestivo	
		Art. 4, c. 6, d.lgs. 198/2009		Misure adottate in ottemperanza alla sentenza	Tempestivo	
	Costi contabilizzati	Art. 32, c. 2, lett. a), d.lgs. 33/2013	Costi contabilizzati	Costi contabilizzati dei servizi erogati agli utenti, sia finali che intermedi e il relativo andamento nel tempo	Annuale (art. 10, c. 5, d.lgs. 33/2013)	
		Art. 10, c. 5, d.lgs. 33/2013				
			(da pubblicare in tabelle)			
	Liste di attesa	Art. 41, c. 6, d.lgs. 33/2013	Liste di attesa (obbligo di pubblicazione a carico di enti, aziende e strutture pubbliche e private che erogano prestazioni per conto del servizio sanitario)	Criteri di formazione delle liste di attesa, tempi di attesa previsti e tempi medi effettivi di attesa per ciascuna tipologia di prestazione erogata	Tempestivo (ex art. 8, d.lgs. 33/2013)	
			(da pubblicare in tabelle)			
	Servizi in rete	Art. 7 co. 3 d.lgs. 82/2005 modificato dall'art. 8 co. 1 del d.lgs. 179/16	Risultati delle indagini sulla soddisfazione da parte degli utenti rispetto alla qualità dei servizi in rete e statistiche di utilizzo dei servizi in rete	Risultati delle rilevazioni sulla soddisfazione da parte degli utenti rispetto alla qualità dei servizi in rete resi all'utente, anche in termini di fruibilità, accessibilità e tempestività, statistiche di utilizzo dei servizi in rete.	Tempestivo	
	Dati sui pagamenti	Art. 4-bis, c. 2, dlgs n. 33/2013	Dati sui pagamenti (da pubblicare in tabelle)	Dati sui propri pagamenti in relazione alla tipologia di spesa sostenuta, all'ambito temporale di riferimento e ai beneficiari	Trimestrale (in fase di prima attuazione semestrale)	Ufficio ragioneria
	Dati sui pagamenti del servizio sanitario nazionale	Art. 41, c. 1-bis, d.lgs. 33/2013	Dati sui pagamenti in forma sintetica	Dati relativi a tutte le spese e a tutti i pagamenti effettuati, distinti per tipologia di lavoro,	Trimestrale	
			e aggregata (da pubblicare in tabelle)	bene o servizio in relazione alla tipologia di spesa sostenuta, all'ambito temporale di riferimento e ai beneficiari	(in fase di prima attuazione semestrale)	
	Indicatore di tempestività dei pagamenti	Art. 33, d.lgs. 33/2013	Indicatore di tempestività dei pagamenti	Indicatore dei tempi medi di pagamento relativi agli acquisti di beni, servizi, prestazioni professionali e forniture (indicatore annuale di tempestività dei pagamenti)	Annuale (art. 33, c. 1, d.lgs. 33/2013)	
				Indicatore trimestrale di tempestività dei pagamenti	Trimestrale (art. 33, c. 1, d.lgs. 33/2013)	
			Ammontare complessivo dei debiti	Ammontare complessivo dei debiti e il numero delle imprese creditrici	Annuale (art. 33, c. 1, d.lgs. 33/2013)	
	IBAN e pagamenti informatici	Art. 36, d.lgs. 33/2013	IBAN e pagamenti informatici	Nelle richieste di pagamento: i codici IBAN identificativi del conto di pagamento, ovvero di imputazione del versamento in Tesoreria, tramite i quali i soggetti versanti possono effettuare i pagamenti mediante bonifico bancario o postale, ovvero gli identificativi del conto corrente postale sul quale i soggetti versanti possono effettuare i pagamenti mediante bollettino postale, nonché i codici identificativi del pagamento da indicare obbligatoriamente per il versamento	Tempestivo (ex art. 8, d.lgs. 33/2013)	
		Art. 5, c. 1, d.lgs. 82/2005				
	Nuclei di valutazione e verifica degli investimenti pubblici	Art. 38, c. 1, d.lgs. 33/2013	Informazioni relative ai nuclei di valutazione e verifica	Informazioni relative ai nuclei di valutazione e verifica degli investimenti pubblici, incluse le funzioni e i compiti specifici ad essi attribuiti, le procedure e i criteri di individuazione dei componenti e i loro nominativi (obbligo previsto	Tempestivo	

Sotto sezione livello 1	Sotto sezione livello 2	Normativa	Singolo obbligo	Contenuti dell'obbligo	Aggiornamento	Ufficio responsabile
A	B	C	D	E	F	G
Opere pubbliche	Atti di programmazione delle opere pubbliche	Art. 38, c. 2 e 2 bis d.lgs. 33/2013 Art. 21 co.7 d.lgs. 50/2016 Art. 29 d.lgs. 50/2016	degli investimenti pubblici	per le amministrazioni centrali e regionali)	(ex art. 8, d.lgs. 33/2013)	Ufficio tecnico
			(art. 1, l. n. 144/1999)			
			Atti di programmazione delle opere pubbliche	Atti di programmazione delle opere pubbliche (link alla sotto-sezione "bandi di gara e contratti").	Tempestivo	
				A titolo esemplificativo:	(art.8, c. 1, d.lgs. 33/2013)	
				- Programma triennale dei lavori pubblici, nonché i relativi aggiornamenti annuali, ai sensi art. 21 d.lgs. n 50/2016		
				- Documento pluriennale di pianificazione ai sensi dell'art. 2 del d.lgs. 228/2011, (per i Ministeri)		
	Tempi costi e indicatori di realizzazione delle opere pubbliche	Art. 38, c. 2, d.lgs. 33/2013	Tempi, costi unitari e indicatori di realizzazione delle opere pubbliche in corso o completate.	Informazioni relative ai tempi e agli indicatori di realizzazione delle opere pubbliche in corso o completate	Tempestivo	
					(art. 38, c. 1, d.lgs. 33/2013)	
		Art. 38, c. 2, d.lgs. 33/2013	(da pubblicare in tabelle, sulla base dello schema tipo redatto dal Ministero dell'economia e della finanza d'intesa con l'Autorità nazionale anticorruzione)	Informazioni relative ai costi unitari di realizzazione delle opere pubbliche in corso o completate	Tempestivo	
					(art. 38, c. 1, d.lgs. 33/2013)	
Pianificazione e governo del territorio		Art. 39, c. 1, lett. a), d.lgs. 33/2013	Pianificazione e governo del territorio	Atti di governo del territorio quali, tra gli altri, piani territoriali, piani di coordinamento, piani paesistici, strumenti urbanistici, generali e di attuazione, nonché le loro varianti	Tempestivo	Ufficio tecnico
					(art. 39, c. 1, d.lgs. 33/2013)	
		Art. 39, c. 2, d.lgs. 33/2013	(da pubblicare in tabelle)	Documentazione relativa a ciascun procedimento di presentazione e approvazione delle proposte di trasformazione urbanistica di iniziativa privata o pubblica in variante allo strumento urbanistico generale comunque denominato vigente nonché delle proposte di trasformazione urbanistica di iniziativa privata o pubblica in attuazione dello strumento urbanistico generale vigente che comportino premialità edificatorie a fronte dell'impegno dei privati alla realizzazione di opere di urbanizzazione extra oneri o della cessione di aree o volumetrie per finalità di pubblico interesse	Tempestivo	
					(ex art. 8, d.lgs. 33/2013)	
Informazioni ambientali		Art. 40, c. 2, d.lgs. 33/2013	Informazioni ambientali	Informazioni ambientali che le amministrazioni detengono ai fini delle proprie attività istituzionali:	Tempestivo	Ufficio tecnico
					(ex art. 8, d.lgs. 33/2013)	
			Stato dell'ambiente	1) Stato degli elementi dell'ambiente, quali l'aria, l'atmosfera, l'acqua, il suolo, il territorio, i siti naturali, compresi gli igrotopi, le zone costiere e marine, la diversità biologica ed i suoi elementi costitutivi, compresi gli organismi geneticamente modificati, e, inoltre, le interazioni tra questi elementi	Tempestivo	
					(ex art. 8, d.lgs. 33/2013)	
			Fattori inquinanti	2) Fattori quali le sostanze, l'energia, il rumore, le radiazioni od i rifiuti, anche quelli radioattivi, le emissioni, gli scarichi ed altri rilasci nell'ambiente, che incidono o possono incidere sugli elementi dell'ambiente	Tempestivo	
					(ex art. 8, d.lgs. 33/2013)	
			Misure incidenti sull'ambiente e relative analisi di impatto	3) Misure, anche amministrative, quali le politiche, le disposizioni legislative, i piani, i programmi, gli accordi ambientali e ogni altro atto, anche di natura amministrativa, nonché le attività che incidono o possono incidere sugli elementi e sui fattori dell'ambiente ed analisi costi-benefici ed altre analisi ed ipotesi economiche usate nell'ambito delle stesse	Tempestivo	
					(ex art. 8, d.lgs. 33/2013)	

Sotto sezione livello 1	Sotto sezione livello 2	Normativa	Singolo obbligo	Contenuti dell'obbligo	Aggiornamento	Ufficio responsabile	
A	B	C	D	E	F	G	
			Misure a protezione dell'ambiente e relative analisi di impatto	4) Misure o attività finalizzate a proteggere i suddetti elementi ed analisi costi-benefici ed altre analisi ed ipotesi economiche usate nell'ambito delle stesse	Tempestivo (ex art. 8, d.lgs. 33/2013)		
			Relazioni sull'attuazione della legislazione	5) Relazioni sull'attuazione della legislazione ambientale	Tempestivo (ex art. 8, d.lgs. 33/2013)		
			Stato della salute e della sicurezza umana	6) Stato della salute e della sicurezza umana, compresa la contaminazione della catena alimentare, le condizioni della vita umana, il paesaggio, i siti e gli edifici d'interesse culturale, per quanto influenzabili dallo stato degli elementi dell'ambiente, attraverso tali elementi, da qualsiasi fattore	Tempestivo (ex art. 8, d.lgs. 33/2013)		
					Tempestivo (ex art. 8, d.lgs. 33/2013)		
			Relazione sullo stato dell'ambiente del Ministero dell'Ambiente e della tutela del territorio	Relazione sullo stato dell'ambiente redatta dal Ministero dell'Ambiente e della tutela del territorio	Tempestivo (ex art. 8, d.lgs. 33/2013)		
					Tempestivo (ex art. 8, d.lgs. 33/2013)		
Strutture sanitarie private accreditate		Art. 41, c. 4, d.lgs. 33/2013	Strutture sanitarie private accreditate	Elenco delle strutture sanitarie private accreditate	Annuale (art. 41, c. 4, d.lgs. 33/2013)	Non presente per l'Ente	
			(da pubblicare in tabelle)		Annuale (art. 41, c. 4, d.lgs. 33/2013)		
				Accordi intercorsi con le strutture private accreditate			
Interventi straordinari e di emergenza		Art. 42, c. 1, lett. a), d.lgs. 33/2013	Interventi straordinari e di emergenza	Provvedimenti adottati concernenti gli interventi straordinari e di emergenza che comportano deroghe alla legislazione vigente, con l'indicazione espressa delle norme di legge eventualmente derogate e dei motivi della deroga, nonché con l'indicazione di eventuali atti amministrativi o giurisdizionali intervenuti	Tempestivo (ex art. 8, d.lgs. 33/2013)	Ufficio tecnico	
		Art. 42, c. 1, lett. b), d.lgs. 33/2013	(da pubblicare in tabelle)	Termini temporali eventualmente fissati per l'esercizio dei poteri di adozione dei provvedimenti straordinari	Tempestivo (ex art. 8, d.lgs. 33/2013)		
		Art. 42, c. 1, lett. c), d.lgs. 33/2013		Costo previsto degli interventi e costo effettivo sostenuto dall'amministrazione	Tempestivo (ex art. 8, d.lgs. 33/2013)	Ufficio affari generali	
Altri contenuti	Prevenzione della Corruzione	Art. 10, c. 8, lett. a), d.lgs. 33/2013	Piano triennale per la prevenzione della corruzione e della trasparenza	Piano triennale per la prevenzione della corruzione e della trasparenza e suoi allegati, le misure integrative di prevenzione della corruzione individuate ai sensi dell'articolo 1, comma 2-bis della	Annuale		
				legge n. 190 del 2012, (MOG 231)			
		Art. 1, c. 8, l. n. 190/2012, Art. 43, c. 1, d.lgs. 33/2013	Responsabile della prevenzione della corruzione e della trasparenza	Responsabile della prevenzione della corruzione e della trasparenza	Tempestivo		
			Regolamenti per la prevenzione e la repressione della corruzione e dell'illegalità	Regolamenti per la prevenzione e la repressione della corruzione e dell'illegalità (laddove adottati)	Tempestivo		
		Art. 1, c. 14, l. n. 190/2012	Relazione del responsabile della prevenzione della corruzione e della trasparenza	Relazione del responsabile della prevenzione della corruzione recante i risultati dell'attività svolta (entro il 15 dicembre di ogni anno)	Annuale (ex art. 1, c. 14, L. n. 190/2012)		
		Art. 1, c. 3, l. n. 190/2012	Provvedimenti adottati dall'A.N.A.C. ed atti di adeguamento a tali provvedimenti	Provvedimenti adottati dall'A.N.A.C. ed atti di adeguamento a tali provvedimenti in materia di vigilanza e controllo nell'anticorruzione	Tempestivo		
		Art. 18, c. 5, d.lgs. 39/2013	Atti di accertamento delle violazioni	Atti di accertamento delle violazioni delle disposizioni di cui al d.lgs. 39/2013	Tempestivo		

Sotto sezione livello 1	Sotto sezione livello 2	Normativa	Singolo obbligo	Contenuti dell'obbligo	Aggiornamento	Ufficio responsabile
A	B	C	D	E	F	G
Altri contenuti	Accesso civico	Art. 5, c. 1, d.lgs. 33/2013 / Art. 2, c. 9-bis, l. 241/90	Accesso civico "semplice"concernente dati, documenti e informazioni soggetti a pubblicazione obbligatoria	Nome del Responsabile della prevenzione della corruzione e della trasparenza cui è presentata la richiesta di accesso civico, nonchè modalità per l'esercizio di tale diritto, con indicazione dei recapiti telefonici e delle caselle di posta elettronica istituzionale e nome del titolare del potere sostitutivo, attivabile nei casi di ritardo o mancata risposta, con indicazione dei recapiti telefonici e delle caselle di posta elettronica istituzionale	Tempestivo	Ufficio affari generali
		Art. 5, c. 2, d.lgs. 33/2013	Accesso civico "generalizzato" concernente dati e documenti ulteriori	Nomi Uffici competenti cui è presentata la richiesta di accesso civico, nonchè modalità per l'esercizio di tale diritto, con indicazione dei recapiti telefonici e delle caselle di posta elettronica istituzionale	Tempestivo	
		Linee guida Anac FOIA (del. 1309/2016)	Registro degli accessi	Elenco delle richieste di accesso (atti, civico e generalizzato) con indicazione dell'oggetto e della data della richiesta nonché del relativo esito con la data della decisione	Semestrale	
Altri contenuti	Accessibilità e Catalogo dei dati, metadati e banche dati	Art. 53, c. 1 bis, d.lgs. 82/2005 modificato dall'art. 43 del d.lgs. 179/16	Catalogo dei dati, metadati e delle banche dati	Catalogo dei dati, dei metadati definitivi e delle relative banche dati in possesso delle amministrazioni, da pubblicare anche tramite link al Repertorio nazionale dei dati territoriali (www.rndt.gov.it), al catalogo dei dati della PA e delle banche dati www.dati.gov.it e http://basidati.agid.gov.it/catalogo gestiti da AGID	Tempestivo	
		Art. 53, c. 1, bis, d.lgs. 82/2005	Regolamenti	Regolamenti che disciplinano l'esercizio della facoltà di accesso telematico e il riutilizzo dei dati, fatti salvi i dati presenti in Anagrafe tributaria	Annuale	
		Art. 9, c. 7, DL n. 179/2012 convertito con modificazioni dalla L. 17 dicembre 2012, n. 221	Obiettivi di accessibilità	Obiettivi di accessibilità dei soggetti disabili agli strumenti informatici per l'anno corente (entro il 31 marzo di ogni anno) e lo stato di attuazione del "piano per l'utilizzo del telelavoro" nella propria organizzazione	Annuale	
					(ex art. 9, c. 7, DL n. 179/2012)	
			(da pubblicare secondo le indicazioni contenute nella circolare dell'Agenzia per l'Italia digitale n. 1/2016 e s.m.i.)			
Altri contenuti	Dati ulteriori	Art. 7-bis, c. 3, d.lgs. 33/2013	Dati ulteriori	Dati, informazioni e documenti ulteriori che le pubbliche amministrazioni non hanno l'obbligo di pubblicare ai sensi della normativa vigente e che non sono riconducibili alle sottosezioni indicate	
		Art. 1, c. 9, lett. f), l. n. 190/2012				
			(NB: nel caso di pubblicazione di dati non previsti da norme di legge si deve procedere alla anonimizzazione dei dati personali eventualmente presenti, in virtù di quanto disposto dall'art. 4, c. 3, del d.lgs. 33/2013)			

PATTO DI INTEGRITÀ

ALL. E

art. 1 comma 17 della legge 190/2012

(da allegare ai contratti d'appalto e di concessione di lavori, servizi o forniture)

Articolo 1 – Il presente Patto d'integrità obbliga stazione appaltante ed operatore economico (concorrente e aggiudicatario) ad improntare i propri comportamenti ai principi di lealtà, trasparenza e correttezza.

Nel caso l'operatore economico sia un consorzio ordinario, un raggruppamento temporaneo o altra aggregazione d'impresе, le obbligazioni del presente investono tutti i partecipanti al consorzio, al raggruppamento, all'aggregazione.

Articolo 2 - Il presente **Patto di integrità costituisce parte integrante di ogni contratto d'appalto o di concessione** affidato dalla stazione appaltante. Pertanto, in caso di aggiudicazione, verrà allegato al contratto d'appalto. In sede di gara l'operatore economico, pena l'esclusione, dichiara di accettare ed approvare la disciplina del presente.

Articolo 3 – L'Appaltatore:

1. dichiara di non aver influenzato in alcun modo, direttamente o indirettamente, la compilazione dei documenti di gara allo scopo di condizionare la scelta dell'aggiudicatario;
2. dichiara di non aver corrisposto, né promesso di corrispondere ad alcuno, e s'impegna a non corrispondere mai né a promettere mai di corrispondere ad alcuno, direttamente o tramite terzi, denaro, regali o altre utilità per agevolare l'aggiudicazione e la gestione del successivo rapporto contrattuale;
3. esclude ogni forma di mediazione, o altra opera di terzi, finalizzata all'aggiudicazione ed alla successiva gestione del rapporto contrattuale;
4. assicura di non trovarsi in situazione di controllo o di collegamento, formale o sostanziale, con altri concorrenti e che non si è accordato, e non si accorderà, con altri partecipanti alla procedura;
5. assicura di non aver consolidato intese o pratiche vietate restrittive o lesive della concorrenza e del mercato;
6. segnala, al responsabile della prevenzione della corruzione della stazione appaltante, ogni irregolarità, distorsione, tentativo di turbativa della gara e della successiva gestione del rapporto contrattuale, poste in essere da chiunque e, in particolare, da amministratori, dipendenti o collaboratori della stazione appaltante; al segnalante di applicano, per quanto compatibili, le tutele previste dall'articolo 1 comma 51 della legge 190/2012;
7. informa i propri collaboratori e dipendenti degli obblighi recati dal presente e vigila affinché detti obblighi siano osservati da tutti i collaboratori e dipendenti;
8. collabora con le forze di pubblica sicurezza, denunciando ogni tentativo di estorsione, intimidazione o condizionamento quali, a titolo d'esempio: richieste di tangenti, pressioni per indirizzare

l'assunzione di personale o l'affidamento di subappalti, danneggiamenti o furti di beni personali o in cantiere;

9. acquisisce, con le stesse modalità e gli stessi adempimenti previsti dalla normativa vigente in materia di subappalto, la preventiva autorizzazione della stazione appaltante anche per cottimi e sub-affidamenti relativi alle seguenti categorie: A. trasporto di materiali a discarica per conto di terzi; B. trasporto, anche transfrontaliero, e smaltimento rifiuti per conto terzi; C. estrazione, fornitura e trasporto terra e materiali inerti; D. confezionamento, fornitura e trasporto di calcestruzzo e di bitume; E. noli a freddo di macchinari; F. forniture di ferro lavorato; G. noli a caldo; H. autotrasporti per conto di terzi; I. guardiania dei cantieri;
10. inserisce le clausole di integrità e anticorruzione di cui sopra nei contratti di subappalto, pena il diniego dell'autorizzazione;
11. comunica tempestivamente, alla Prefettura e all'Autorità giudiziaria, tentativi di concussione che si siano, in qualsiasi modo, manifestati nei confronti dell'imprenditore, degli organi sociali o dei dirigenti di impresa; questo adempimento ha natura essenziale ai fini della esecuzione del contratto; il relativo inadempimento darà luogo alla risoluzione del contratto stesso, ai sensi dell'articolo 1456 del c.c.; medesima risoluzione interverrà ogni qualvolta nei confronti di pubblici amministratori, che abbiano esercitato funzioni relative alla stipula ed esecuzione del contratto, sia disposta misura cautelare o sia intervenuto rinvio a giudizio per il delitto previsto dall'articolo 317 del c.p..

Articolo 4 – La stazione appaltante:

1. rispetta i principi di lealtà, trasparenza e correttezza;
2. avvia tempestivamente procedimenti disciplinari nei confronti del personale, intervenuto nella procedura di gara e nell'esecuzione del contratto, in caso di violazione di detti principi;
3. avvia tempestivamente procedimenti disciplinari nei confronti del personale nel caso di violazione del proprio *“codice di comportamento dei dipendenti”* e del DPR 62/2013 (*Regolamento recante codice di comportamento dei dipendenti pubblici*);
4. si avvale della clausola risolutiva espressa, di cui all'articolo 1456 c.c., ogni qualvolta nei confronti dell'operatore economico, di taluno dei componenti la compagine sociale o dei dirigenti dell'impresa, sia stata disposta misura cautelare o sia intervenuto rinvio a giudizio per taluno dei delitti di cui agli articoli 317, 318, 319, 319-bis, 319-ter, 319-quater, 320, 322, 322-bis, 346-bis, 353 e 353-bis;
5. segnala, senza indugio, ogni illecito all'Autorità giudiziaria;
6. rende pubblici i dati riguardanti la procedura e l'aggiudicazione in esecuzione della normativa in materia di trasparenza.

Articolo 5 - La violazione del Patto di integrità è decretata dalla stazione appaltante a conclusione di un procedimento di verifica, nel quale è assicurata all'operatore economico la possibilità di depositare memorie difensive e controdeduzioni.

La violazione da parte dell'operatore economico, sia quale concorrente sia quale aggiudicatario, di uno degli impegni previsti dal presente può comportare:

1. l'esclusione dalla gara;
2. l'escussione della cauzione provvisoria a corredo dell'offerta;
3. la risoluzione espressa del contratto ai sensi dell'articolo 1456 del c.c., per grave inadempimento e in danno dell'operatore economico;

4. l'escussione della cauzione definitiva a garanzia dell'esecuzione del contratto, impregiudicata la prova dell'esistenza di un danno maggiore;
5. la responsabilità per danno arrecato alla stazione appaltante nella misura del 10% del valore del contratto (se non coperto dall'incameramento della cauzione definitiva), impregiudicata la prova dell'esistenza di un danno maggiore;
6. l'esclusione del concorrente dalle gare indette dalla stazione appaltante per un periodo non inferiore ad un anno e non superiore a cinque anni, determinato in ragione della gravità dei fatti accertati e dell'entità economica del contratto;
7. la segnalazione all'Autorità nazionale anticorruzione e all'Autorità giudiziaria.

Articolo 6 – Il presente vincola l'operatore economico per tutta la durata della procedura di gara e, in caso di aggiudicazione, sino al completamento, a regola d'arte, della prestazione contrattuale.